



برهم‌کنش جوامع منطقه‌ای فارس و خلیج فارس
در اواخر هزاره سوم و اوایل هزاره دوم قبل از میلاد:
به استناد پژوهش‌های باستان‌شناختی

(بین‌النهرین، انشان، لیان، دیلمون، مگن، پشیمه، هیدالو، هوهنور، و شوش)



پژوهشگران

دکتر علیرضا عسکری جاوردی (دانشگاه شیراز)

دکتر مرگان سیدین (پژوهشکده باستان‌شناسی)

دکتر کامرون پتری (دانشگاه کمبریج)

بِسْمِ اللَّهِ الرَّحْمَنِ الرَّحِيمِ





انتشارات دانشگاه شیراز

۴۴۶

برهم کنش جوامع منطقه‌ای فارس و خلیج فارس
دراواخر هزاره سوم و اوایل هزاره دوم قبل از میلاد
به استناد پژوهش‌های باستان‌شناختی
(بین‌النهرین، آنشان، لیان، دیلمون، مگن، پشیمه، هیدالو، هوهنور و شوش)

نویسندگان

دکتر علی‌رضا عسکری چاوردی (دانشگاه شیراز)
دکتر مژگان سیدین (پژوهشکده باستان‌شناسی)
دکتر کامرون پیتیری (دانشگاه کمبریج)

چاپ اول

۱۳۹۲

سرشناسه	: عسکری چاوردی، علیرضا، ۱۳۵۵ -
عنوان و نام پدیدآور	: برهم‌کنش جوامع منطقه‌ای فارس و خلیج فارس در اواخر هزاره سوم و اوایل هزاره دوم قبل از میلاد به استناد پژوهشی‌های باستان‌شناختی.../ نویسنده‌گان علیرضا عسکری چاوردی، مزگان سیدین، کامرون پیتری.
مشخصات نشر	: شیراز دانشگاه شیراز، مرکز نشر، ۱۳۹۲.
مشخصات ظاهری	: ۱۰۰ص: مصور، جدول نمودار .
فروست	: انتشارات دانشگاه شیراز، ۴۴۶.
شابک	: ۹۷۸-۹۶۴-۴۶۲-۴۳۶-۰
وضعیت فهرست نویسی	: فیپا
یادداشت	: کتابنامه .
موضوع	: فارس -- باستان‌شناسی
موضوع	: خلیج فارس، منطقه -- باستان‌شناسی
موضوع	: فارس -- تاریخ
موضوع	: خلیج فارس، منطقه -- تاریخ
شناسه افزوده	: سیدین، مزگان،
شناسه افزوده	: پتری، کامرون
شناسه افزوده	: Petrie, Cameron
شناسه افزوده	: دانشگاه شیراز، مرکز نشر
رده بندی کنگره	: ۱۳۹۱ ف ۵۵۵/۵ DSR
رده بندی دیویی	: ۹۵۵/۶۳۰۴۳
شماره کتابشناسی ملی	: ۳۰۶۴۵۰۶

برهم‌کنش جوامع منطقه‌ای فارس و خلیج فارس

در اواخر هزاره سوم و اوایل هزاره دوم قبل از میلاد:

به استناد پژوهشی‌های باستان‌شناختی

نویسنده‌گان: دکتر علیرضا عسکری چاوردی، دکتر مزگان سیدین و دکتر کامرون پیتری

ناشر: انتشارات دانشگاه شیراز

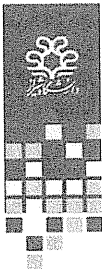
ویراستار: شهرناز اعتمادی

تایپ و صفحه‌آرایی: سیده فاطمه ولایی

چاپ اول: ۱۳۹۲

شمارگان: ۱۰۰۰

قیمت: ۵۰۰۰۰ ریال



(حق چاپ برای مرکز نشر دانشگاه شیراز محفوظ می‌باشد.)

شورای انتشارات دانشگاه شیراز

دکتر مصطفی سعادت	معاون پژوهشی دانشگاه و رئیس شورای انتشارات
دکتر محمدعلی رنجبر	رئیس مرکز نشر دانشگاه
دکتر حسن ایزدی	دانشکده هنر و معماری
دکتر مهدی محبی فانی	دانشکده دامپزشکی
دکتر محمدعلی گودرزی	دانشکده علوم تربیتی و روان‌شناسی
دکتر محمدجواد سلمان‌پور	دانشکده ادبیات و علوم انسانی
دکتر حبیب احمدی	دانشکده اقتصاد، مدیریت و علوم اجتماعی
دکتر ایوب کریمی‌جشنی	دانشکده مهندسی
دکتر نجفعلی کریمیان	دانشکده کشاورزی
دکتر مظفر اسدی	دانشکده علوم
دکتر محمد امامی	دانشکده حقوق

شیراز، میدان ارم، کوی دانشگاه شیراز - کد پستی ۱۵۱۱۵ - ۷۱۹۴۶ ص.پ ۱۱۶۱ - تلفن ۶۲۷۳۰۵

تلفکس: ۰۷۱۱-۶۲۹۱۰۰۱

تقدیم به زنده‌یاد دکتر مسعود آذر‌نوش
رئیس وقت پژوهشکده باستان‌شناسی



فهرست مطالب

۱۱	پیش‌گفتار
۱۵	درآمد
۱۹	فرهنگ سفال منسوب به کفتاری در اواخر هزاره سوم و اوایل هزاره دوم قبل از میلاد
۲۱	آنشان، پشیمه و هوهنور (هونور)
۲۷	سکونتگاه‌های حوضه رود گر
۴۳	محوطه‌های باستانی استان فارس
۴۳	رود گر و مرودشت
۴۳	فسا و پاسارگاد
۴۴	منطقه ممسنی و فهلیان: تل اسپید
۵۸	بوشهر
۶۱	خلیج فارس
۶۹	تحلیل و پراکنش فضایی داده‌ها: بحث و نتیجه‌گیری
۷۷	پیوست‌ها
۸۳	منابع
	نمایه‌ها
۹۳	نمایه مکان‌ها
۹۵	نمایه اشخاص
۹۶	نمایه موضوعی

فهرست جدول‌ها

- جدول ۱. دوره‌های عمده ساختمانی دوره کفتاری (نیکرسن ۱۹۸۳: ۱۹۸، جدول ۱۹)
- جدول ۲. مقدار کمی و محل سفال‌های استفاده شده در گونه‌شناسی (نیکرسن ۱۹۸۳: شکل ۶۳-۴۶)
- جدول ۳. شاخصه‌های تاریخ‌گذاری دوره‌های بانس و کفتاری بر مبنای اطلاعات کالبرشده بیسین.
- جدول ۴. مشخصه‌های رادیوکربن از مراحل استقرار ۱۵، ۱۶ و ۱۷ در تل اسپید

فهرست شکل‌ها

- شکل ۱. جنوب غربی ایران، خلیج فارس و موقعیت محوطه‌های کاوش‌شده دارای فرهنگ دوره کفتاری یا منسوب به دوره کفتاری
- شکل ۲. شبکه ارتباطی شوش، آنتشان و خلیج فارس
- شکل ۳. تل ملیان (آنتشان) در حوضه رود گر، فارس.
- شکل ۴. جنوب و جنوب غربی ایران و موقعیت محوطه‌های کاوش یا بررسی‌شده سفال کفتاری یا منسوب به کفتاری در دامنه‌های زاگرس
- شکل ۵. ظروف سفالی از دوره‌های اولیه کفتاری در تل ملیان (نیکرسن ۱۹۸۳)
- شکل ۶. ظروف سفالی از دوره‌های میانه کفتاری در تل ملیان (نیکرسن ۱۹۸۳).
- شکل ۷. ظروف سفالی از دوره‌های جدید در تل ملیان (نیکرسن ۱۹۸۳).
- شکل ۸. دوره کفتاری و اواخر دوره بانس، تاریخ‌گذاری شده با کربن ۱۴ کالیبر شده از لایه‌نگاری تل ملیان.
- شکل ۹. تعداد کمی موارد تأیید شده با تاریخ‌گذاری مطلق از دوره بانس و کفتاری در لایه‌نگاری تل ملیان.
- شکل ۱۰. منطقه ممسنی در حد فاصل بین تخت جمشید و شوش.
- شکل ۱۱. محوطه باستانی تل اسپید از نمای شمالی و چشم‌انداز کلی.
- شکل ۱۲. نقش برجسته کورانگون در فهلیان، منطقه ممسنی، فارس.
- شکل ۱۳. سفال‌های کفتاری از تل اسپید (۲۲۰۰-۱۸۰ قبل از میلاد)
- شکل ۱۴. لایه‌نگاری دوره‌های استقراری تل اسپید.
- شکل ۱۵. ظروف سفالی مرحله ۱۷ در تل اسپید.
- شکل ۱۶. ظروف سفالی مرحله ۱۶ در تل اسپید.
- شکل ۱۷. ظروف سفالی مرحله ۱۵ در تل اسپید.

شکل ۱۸. موارد شاخص تاریخ‌گذاری شده مطلق از مراحل سکونت ۱۵ و ۱۷ تل اسپید شبیه به دوره کفتاری در تل ملیان.

شکل ۱۹. سفال منسوب به کفتاری از لیان، بوشهر (پزارد ۱۹۱۴، بدون مقیاس).

شکل ۲۰. تصویر ماهواره‌ای بوشهر.

شکل ۲۱. سفال‌های منسوب به کفتاری از فیلکا، کویت و نمونه‌های مشابه از تل ملیان (بدون مقیاس).

شکل ۲۲. سفال‌های منسوب به کفتاری از اونور ۲ و نمونه مشابه از کلات بحرین و تل ملیان (بدون مقیاس).

شکل ۲۳. سفال‌های منسوب به کفتاری از تل ابرق و نمونه مشابه با اررفیه، دارخولاب و ملیان (بدون مقیاس).

پیش‌گفتار

کتاب پیش‌رو مجموعه‌ای از اطلاعات باستان‌شناختی در زمینه شناخت کهن‌ترین دولت‌های جنوب و جنوب غرب ایران و خلیج فارس و عمده داده‌های استفاده‌شده در نگارش آن، مواد باستان‌شناختی است که طی کاوش‌های گوناگون از این مناطق فراهم شده است. اهمیت این کتاب در به‌کارگیری مواد باستان‌شناختی از یکصد سال گذشته در محوطه‌هایی نظیر لیان در بوشهر تا داده‌های حاصل از کشفیات اخیر باستان‌شناختی در محوطه تل اسپید در منطقه ممسنی و فهلیان فارس است. بخشی از این مواد باستان‌شناختی کشف‌شده در دهه‌های گذشته دوباره ارزیابی و به روش‌های نو تاریخ‌گذاری و در تحلیل نهایی به کار گرفته شده است. در سرتاسر این پژوهش تلاش کرده‌ایم با اتخاذ شیوه‌های جدید پژوهشی، استفاده از نتایج تاریخ‌گذاری‌های مطلق و تطبیق و مقایسه گونه‌شناختی، مواد باستانی را در منطقی‌ترین شکل برای شناخت نخستین دولت‌های منطقه‌ای در حوزه جنوب و جنوب غرب ایران و خلیج فارس به کار بگیریم. لذا، اهمیت این پژوهش بیش از نتیجه‌مطلب، در به‌کارگیری شیوه‌ها و روش‌های مطالعاتی باستان‌شناختی است که چگونگی تأثیر تحلیل مواد باستانی را در درک مسائل تاریخی روشن می‌کند.

سنگ‌نبشته‌ها و کتیبه‌هایی با خط میخی اطلاعاتی در خصوص چگونگی تماس، واکنش و درگیری میان بین‌النهرین و برخی مناطق را در ایران باستان، نیز میان

بین‌النهرین و دولت‌های جنوب خلیج فارس در اواخر هزاره سوم و اوایل هزاره دوم قبل از میلاد در اختیار می‌گذارد. با وجود این، اطلاعات لازم در مورد ارتباط بین جنوب غرب ایران و دیگر نواحی خلیج فارس تاکنون وجود نداشته و اکنون فرصت جبران و برطرف کردن این بی‌تعادلی از طریق بررسی هدفمند و روشمند باستان‌شناختی در این مناطق فراهم شده است.

مواد باستان‌شناختی استفاده‌شده در این پژوهش به‌ویژه نوعی سفال با نقش گیاهی و اشکال گوناگون پرنده است که نخستین بار از منطقه مرودشت در شمال استان فارس به دست آمد و به دلیل موضوع نقش به سفال نوع کفتری یا کفتاری مشهور شد. این نوع ساخت و تزئین ظروف سفالی در اواخر هزاره سوم و طی هزاره دوم پیش‌ازمیلاد کم‌وبیش در بیشتر مناطق مورد بررسی رواج داشته است. در این کتاب چگونگی ساخت این نوع ظرف، شبکه توزیع و پراکنش جغرافیایی آن همراه با توصیف و تحلیل مواد و شرح نحوه استفاده از سایر یافته‌های باستان‌شناختی همزمان — همراه با مدارک نوشتاری به‌دست‌آمده از برخی محوطه‌ها برای شناخت مهم‌ترین شهرها و دولت‌های تازه‌شکل‌گرفته در حاشیه شمالی و جنوبی خلیج فارس — آمده است.

شهرهای تازه‌شکل‌گرفته آشان، لیان، دیلمون، مگن، پشیمه، هیدالو، هوهنور، و شوش مهم‌ترین مراکز سکونت‌اند که در اواخر هزاره سوم پیش از میلاد در مراحل نخستین شکل‌گیری قرار داشتند. تحولات ساختاری این مراکز، حوزه تحت نفوذ و میزان تأثیر هر کدام از این شهرها بر شهرهای بین‌النهرین و به‌ویژه بر ساختار کهن‌ترین دولت‌های جنوب غرب ایران، دولت عیلامی و چگونگی شکل‌گیری حکومت عیلام کهن در حوضه خلیج فارس نیز از جمله مسائلی است که بحث در مورد آن اهمیت بسیار دارد.

نویسندگان بر خود لازم می‌دانند از لوید ویکس از دانشگاه ناتینگهام و دنیل پاتس از دانشگاه سیدنی قدردانی کنند که نظریات ارزشمندی در تصحیح متن مطرح کردند. همچنین استفانی دالی از دانشگاه آکسفورد پیش‌نویس کتاب را خواند

و نکاتی را تذکر داد. در تدوین نسخه نهایی، از نظریات ویلیام سامنر و جان آلدن بهره‌ وافر برده‌ایم. از همه این استادان، که این گفتار را بازنگری و نظریات خود را در این زمینه بیان کردند، بسیار سپاسگزاریم. البته مسئولیت همه کاستی‌های به‌جای‌مانده بر عهده نویسندگان کتاب است.

بخش عمده‌ای از پژوهش‌های میدانی مطرح‌شده در این کتاب با حمایت‌های کالج سامرویل، آکسفورد، کالج کاترین، لئونارد وولی، و پژوهشکده باستان‌شناسی پژوهشگاه سازمان میراث فرهنگی انجام شده که در زمان تهیه این مطالب (۱۳۸۸-۱۳۸۳) نویسندگان عضو این مراکز بودند، از حمایت‌های این مراکز نیز صمیمانه قدردانی می‌کنیم.



درآمد

اسامی فراوانی در سرزمین بین‌النهرین رواج داشته که برگرفته از نام مناطق واقع در مرزهای ایران کنونی و بیشتر این مناطق تحت تسلط عیلامی‌ها بوده است؛ اسامی مناطقی همچون انشان (*Anshan*)، پاشیمه (*Pashime*)، و هُونور (*Huhmur*) – که در جنوب غرب ایران واقع بوده – و میشیمه (پشیمه) نخستین بار در متون به‌جای‌مانده از اواخر سلسله قدیم و دوران آکد قدیم (حدود ۲۴۰۰ قبل‌ازمیلاد)^۱ در زمره مناطق تصرف‌شده دیده می‌شود. هر دو این مناطق در خارج از محدوده سازمان بالا (*Bala*)^۲، واقع بوده و شاهان سلسله سوم اور (حدود ۲۱۰۰-۲۴۰۰ قبل‌ازمیلاد) در زمان رویارویی با حکمرانان به ترفندهایی خاص متوسل می‌شده‌اند. برای مثال، در سال سوم از سلطنت سلسله سوم، دختران شولگی و شوسین با حکمرانان پشیمه و انشان ازدواج کردند و شولگی چهار سال پس از ازدواج دخترش به انشان لشکرکشی کرد.^۳

۱. تاریخ‌های مطرح‌شده برای حوادث تاریخی، حکومت‌های سلطنتی و متون تاریخی را در این کتاب بر پایه گاه‌نگاری میانی تاریخ بین‌النهرین تعیین کرده‌ایم.

۲. نهاد بالا (*Bala*)، نوعی نظام بازپراکنی بود که مدیریت مرکزی اور III آن را ایجاد کرده بود. استان‌هایی که در قلمرو حکومت اور قرار داشتند وجوهی به دولت می‌پرداختند و بر پایه این نظام در زمان نیاز قادر به بازپس‌گیری آن بودند (Steinkeller 1987).

ناحیه هونور، در حکم کلید ورود به سرزمین انشان توصیف شده، که آمر - سین آنجا را ویران کرد و ایبی - سین نیز با نیروی نظامی قوی به آنجا تاخت.^۴ آمر - سین و ایبی - سین، قبل و بعد از شو - سین حکومت می‌کردند. جای تعجب نیست که در این دوره بر اثر فشار سیاسی و در واکنش به اتفاقات نظامی که میان بین‌النهرین و مناطق جنوب غرب ایران رخ می‌داد، دولت‌های قدرتمند منطقه، همچون سلسله شیماشکی و سوکل‌مخ، شکل گرفتند.^۵

در اواخر هزاره سوم و اوایل هزاره دوم قبل‌ازمیلاد واکنش‌های بی‌سابقه و نیز تجارت میان بین‌النهرین و سه منطقه در دریای سفلی (خلیج فارس) اتفاق می‌افتد. دو تا از این مناطق، که در بحث ما اهمیت دارد، عبارت است از: دَیلمون و مَگن. نام دَیلمون نخستین‌بار در مدارک نوشتاری آغاز ادبیات دیده شده،^۶ و واضح است که طی اواخر هزاره سوم و اوایل هزاره دوم قبل‌ازمیلاد، دَیلمون در مرکز جزیره بحرین قرار داشته و در حکم مرکزی برای انتقال کالاها و واسطه‌ای در شبکه تجاری خلیج فارس بوده است.^۷ نام مَگن نیز نخستین‌بار در متون دوره آکدی قدیم و دوره اور سوم دیده شده است. در این دوره، مَگن در سیستم دادوستد خلیج فارس حضور داشته و در مواردی این حضور با تهاجمات نظامی توضیح داده شده است.^۸ همچنین، با این ویژگی که مَگن شامل مناطقی در بخش‌های شمالی و جنوبی تنگه هرمز بوده،^۹ شواهدی از جزیره عَمان وجود دارد که نشان می‌دهد، عَمان مس مورد نیاز مَگن را تولید می‌کرده است.^{۱۰}

۴. رک. Potts 1999: 138; Frayne 1997: 363.

5. Stolper 1982: 51 ff; Potts 1999: 130-187.

6. Potts: 1983.

7. Potts 2000: 119-121; Carter 2003.

8. Weeks 2004:15-16.

9. Glassner 1989; 1996; Heimpel 1988; Possehl 1996: 182; 1997: 89; Abdi 2000: 278-279; Carter 2003: 31.

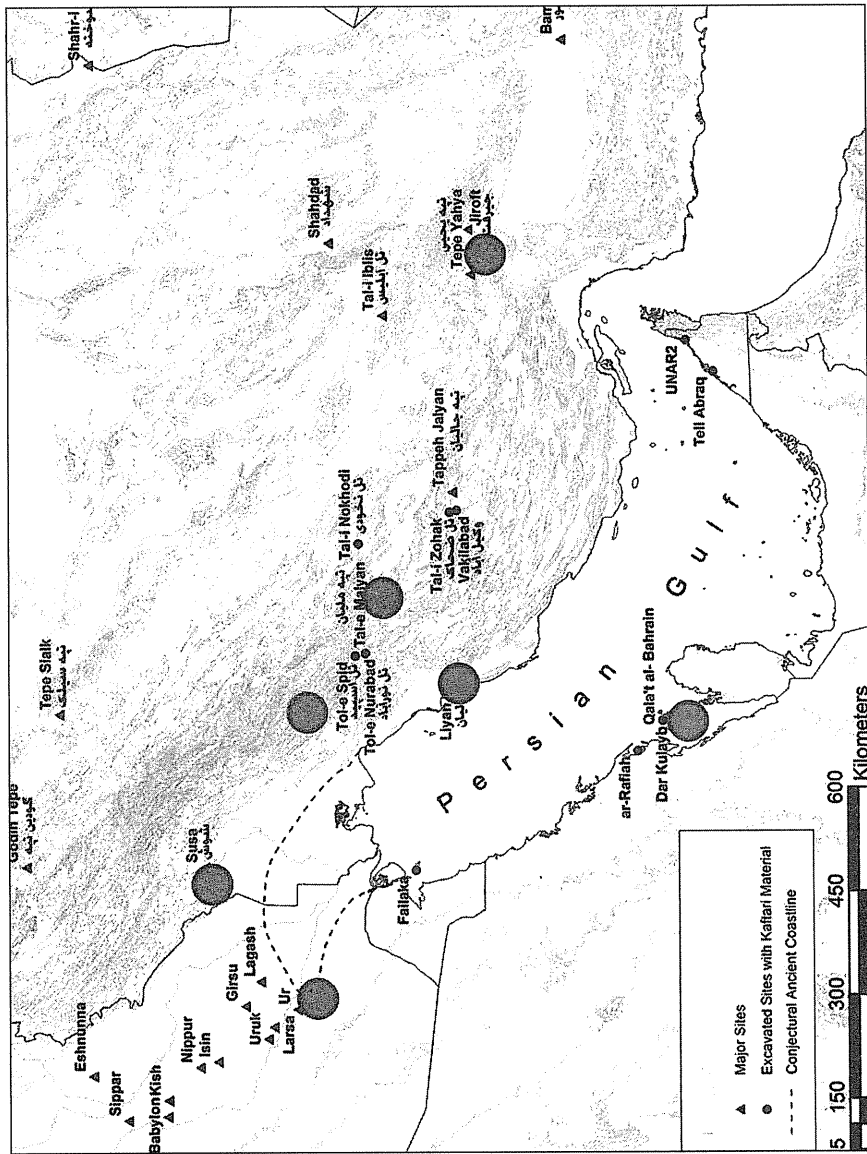
10. Potts 2000:53-58; Weeks 2004:15-16.

متون بین‌النهرینی اطلاعاتی، گرچه ناکامل و غیرمبسوط، از چگونگی ارتباط بین‌النهرین، دیلمون و مگن در اواخر هزاره سوم و اوایل هزاره دوم قبل از میلاد در اختیار می‌گذارد. اما آگاهی ما از نقش مناطق جنوب غرب ایران در سیستم تجاری خلیج فارس کم است و به این موضوع در سال‌های اخیر توجه بیشتری شده است.^{۱۱} البته واضح است که جنوب غرب ایران در آن زمان با شبکه تجاری خلیج فارس مرتبط بوده است. یافت شدن ظروف سفالی و سنگی ظریف از منطقه دیلمون در بندر بوشهر و نیز کشف ظروف سفالی منقوش همراه با نمونه‌های بسیار مشابه سفال‌های کفتری به دست آمده از بافت‌های استقراری و تدفینی در محوطه‌های پراکنده در سرتاسر خلیج فارس این موضوع را ثابت می‌کند (شکل ۱).^{۱۲}

11. Carter 2003; Potts 2003; Piggot *et.al.* 2003.

12. Carter 2003; Potts 2003.

شکل ۱. جنوب غربی ایران، خلیج فارس و موقعیت محوطه‌های کاوش شده دارای فرهنگ دوره کنتاری یا منسوب به دوره کنتاری



فرهنگ سفال منسوب به کفتاری در اواخر هزاره سوم و اوایل هزاره دوم قبل از میلاد

نخستین بار لویی واندنبرگ طی برنامه بررسی سطحی و گمانه‌زنی در دشت مرودشت سفال کفتاری را شناسایی کرد.^۱ ظروف کفتاری دو نوع است: ظروفی با آمیزه کانی ظریف و پوشش گلی غلیظ قرمز در انواع ساده و منقوش و ظروف نخودی با آمیزه گیاهی دانه‌ریز. این ظروف نیز به دو نوع ساده و منقوش طبقه‌بندی می‌شود.^۲ بعضی از این ظروف به رنگ خاکستری است.^۳ ظروف کفتاری نخودی منقوش شاخص است و نقوش آن ردیف‌های موازی از نوارهای قهوه‌ای را شامل می‌شود که خطوط موج منفرد، عناصر تزئینی با جزئیات بیشتر همچون هاشورهای متقاطع یا نقوش گیاهی و حیوانی را محصور می‌کند.^۴ نقوش تزئینی در ظروف

1. Vandenberg 1954: 402-403.

۲. Sumner 1991: 286-287؛ واندنبرگ بین ظروف کفتاری با پوشش قرمز و ظروف قرمز باکون الف-۵ مشابهت‌هایی یافت (Vandenberghe 1954: 402; Langsdorff and McCown 1942). سامنر با بررسی این مطلب متوجه شد که شکل ظروف کفتاری با پوشش قرمز به گونه‌ای شاخص با شکل سفال‌های قرمز باکون الف-۵ متفاوت است، به این شکل که شباهت زیادی با ظروف هزاره چهارم قبل از میلاد دارد و امروزه این ظروف به نام ظروف لپویی معروف است (Sumner 1972:40).

3. Sumner 1992: 287.

4. *Ibid.*

کفتاری نخودی منقوش در حوضه رود گر شاخص است. این نقوش به شکل نقش پرنده در اشکال گوناگون است و اغلب صورت پرنده‌ها به سمت چپ چرخیده.^۵ بیشترین آگاهی ما از پراکنش زمانی و مکانی سفال کفتاری، حاصل بررسی‌های سامنر در حوضه رود گر،^۶ و کاوش در بافت استقرار دوره کفتاری در تل ملیان است.^۷

ویژگی‌هایی که واندن‌برگ برای توصیف سفال کفتاری، به‌خصوص قطعه‌سفال‌های منقوش، برشمرده به ویژگی‌های نمونه ظروف نخودی منقوشی شبیه است که نخستین‌بار در کاوش‌های پزارد در سال ۱۹۱۳ در محوطه باستانی لیان^۸ در بندر بوشهر کشف شد. امروزه، این محوطه به تلی‌تلی‌تل معروف است. سفال‌های دیگر مشابه ظروف کفتاری نمونه‌های به‌دست‌آمده از گمانه‌زنی‌های اشتاین از چندین محوطه در فسا است.^۹ اخیراً سفال‌های منسوب به کفتاری در کاوش‌های ناحیه ممسنی استان فارس یافت شد. علاوه بر این مواد یافت‌شده از جنوب غرب ایران، نمونه‌هایی از سفال کفتاری یا منسوب به کفتاری از چندین محوطه استقرار و گورهای واقع در محدوده‌ای از شمال غرب تا جنوب شرق خلیج فارس، در محوطه‌هایی به اسامی قیلکا، تاروت، بحرین و در امارات متحد عربی به دست آمده است. در ادامه پراکندگی مکانی و زمانی سفال کفتاری را بررسی و اهمیت نمونه‌های یافت‌شده را در درک چشم‌انداز وضعیت سیاسی و اجتماعی اواخر هزاره سوم و اوایل هزاره دوم قبل‌از‌میلاد در حوزه فارس و خلیج فارس ارزیابی و بررسی می‌کنیم.

۵. Sumner 1992: 287; 1999؛ شاید وجود نقش‌مایه پرنده باعث شده که روستاییان نام تل کفتاری را به این محل اطلاق کنند.

6. Sumner 1972: 44-48, pls. XXIII-XXXVI.

7. Miller 1991; Miller and Sumner 2004; Nickerson 1983; Sumner 1974; 1985; 1988; 1989; 1992; 2003; Zeder 1991.

8. Pezard 1914.

9. Stein 1936: 137-142.

آنشان، پَشیمه و هُوهُنور (هُونور)

بحث‌های فراوان و بسیار متنوعی در مورد موقعیت مکانی بسیاری از سرزمین‌های عیلامی مطرح شده است. در منابع مشروح ثبت‌شده در دورهٔ آور سوم، فهرست مبسوطی از گروه‌ها و کشورهایی آمده که عیلام را تأسیس کرده‌اند،^{۱۰} اما تعداد کمی از این اسامی را می‌توان به طور دقیق تطبیق داد. میروشیجی به این نکتهٔ مهم اشاره کرده است که فقط چند ناحیهٔ انگشت‌شمار در جنوب غرب ایران آن‌قدر بزرگ و حاصلخیز است که بتوان در آن‌ها به آبیاری زمین‌های کشاورزی پرداخت و به نظر می‌رسد ساکنان آن‌ها می‌توانسته‌اند دارای نهاد سیاسی مرکزی با توجه به حضور جمعیت فراوان یکجانشین باشد.^{۱۱} با اینکه این نظر، طیف فراوان گزینه‌ها را کمتر می‌کند، باز هم به توافقی بر سر موقعیت دقیق این نواحی منجر نمی‌شود. در اینجا مطلب را با بحث مختصری در مورد نواحی آنشان (*Anshan*)، پَشیمه (*Pashime*)، و هُوهُنور (*Huhmur*)، ادامه خواهیم داد:

نخستین بار در لشکرکشی مَنیشْتُوشو (*Manishtushu*) به نام آنشان اشاره شده است. وی مدعی فتح سرزمین‌های آنشان و شِری هُوم (*Sherihum*)، پیش از عبور از دریای سَفلی (خلیج فارس)، بوده است.^{۱۲}

گودِئای (*Gudea*) لاگاش نیز مدعی حمله به آنشان است.^{۱۳} در زمان حکومت سلسلهٔ سوم آور، شواهدی از دو ازدواج درون‌سلسله‌ای با حکمرانان آنشان، یکی با

10. Potts 1999: table 5.1; Zadok 1991.

11. Miroshedji 2003: 18.

۱۲. رک. Potts 1999: 106؛ نظر استینکلر این است که شَریهوم در جنوب آنشان، در ناحیهٔ ساحلی فارس واقع است (Steinkeller 1982: 256-58). پاتس با بسط این مطلب چنین نظر داده که احتمالاً مانیشْتُوشو به فارس لشکرکشی کرده و با عبور از بوشهر به خلیج فارس رسیده است (Potts 1999: 106). همپل نیز نظریهٔ مشابهی را مطرح کرده و آن اینکه بوشهر بندر آنشان بوده و، چون مانیشْتُوشو آنشان و شَریهوم را پیش از عبور از خلیج فارس تصرف کرده، پس شَریهوم در بوشهر واقع بوده است (Heimle 1987: 37). نکتهٔ جالب توجه این است که هیچ اشاره‌ای به وجود لیان در شَریهوم نشده است.

13. Steinkeller 1988: 52.

دختر شولگی (*Shulgi*)، و دیگری با دختر شو - سین (*Shu-Sin*)، (شولگی سال ۳۰ و شو - سین سال ۲-۱۴) وجود دارد. ظاهراً، این رابطهٔ دوستانه طی دوران تهاجم ادامه داشته و مثلاً لشکرکشی شولگی علیه آنشان در چهارمین سال پس از ازدواج وی اتفاق افتاده است.^{۱۵}

نیز، گان گونوم (*Gungunum*) لارسا در سال پنجم با آنشان جنگ کرده^{۱۶} و در ستون سلسلهٔ شیماشکی (حدود سال ۱۹۰۰-۲۱۰۰ قبل از میلاد) عنوان «شاه آنشان» و «شاه آنشان و شوش» به کار رفته است.^{۱۷} این عناوین در دوران حکومت سوکل‌مخ‌ها (حدود ۱۶۰۰-۱۹۰۰ قبل از میلاد) نیز دیده شده و گه‌گاه در دوران عیلام میانی (حدود ۱۱۰۰-۱۵۰۰ قبل از میلاد) و عیلام جدید (حدود ۵۳۹-۱۰۰۰ قبل از میلاد) و تا دوران کوروش کبیر به کار رفته است؛ به‌ویژه در منشور بابل کوروش خود را شاه آنشان معرفی کرده است.^{۱۸} موقعیت مکانی آنشان در زمان بررسی‌های تل‌ملیان در حوضهٔ رود گر با کشف گِل‌نبشته‌هایی تأیید شد که نشان می‌داد این محوطه همان شهر باستانی آنشان است.^{۱۹} با این حال، محدودهٔ دقیق حوزهٔ جغرافیایی سرزمین آنشان مشخص نیست (شکل ۲).^{۲۰}

اشاره به مِشیمِه (*Mishime*) (که سپس تبدیل به بَشیمِه و پَشیمِه شد)^{۲۱} نخستین بار در اوایل سلسلهٔ سوم دیده شد، زمانی که اِناناتوم (*Eannatum*)، شاه لاگاش (حدود ۲۴۶۰ قبل از میلاد) ویرانی این ناحیه را اعلام کرد.^{۲۲} در زمان شاهان

14. CC: 323; Tab. 2751, Potts 1999:137-138.

15. Shulgi Year 34-; Potts 1999: 137-138.

16. Stolper 1982: 56; Potts 1999:162.

17. Potts 1999: 147-148.

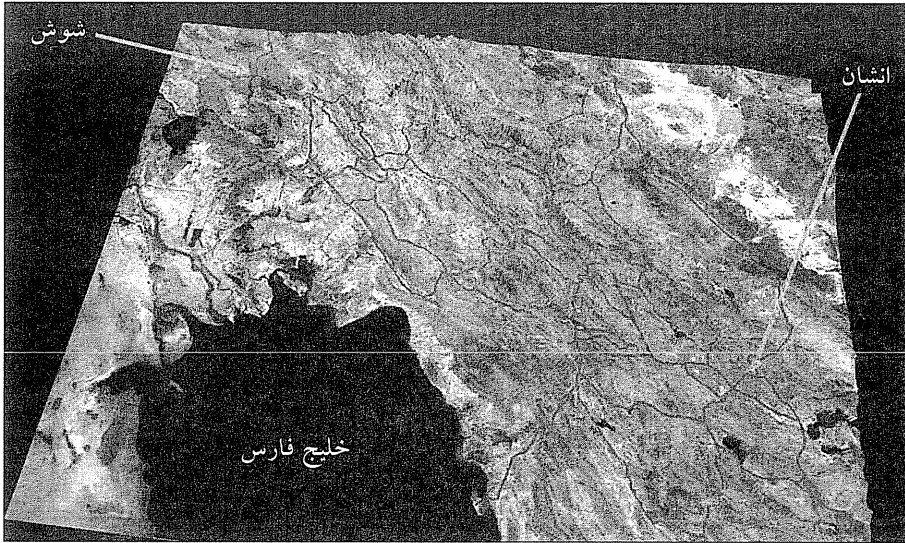
18. Potts 1999: 164- 165, 191ff., 260ff., 309, in press.

19. Hansman 1972: 111-124; Reiner 1973.

20. Sumner 1989: 148.

21. Steinkelle 1982: 240-241.

22. Selz 1991: 3ff; Potts 1999: 89.



شکل ۲. شبکه ارتباطی شوش، آنشان و خلیج فارس

بعدی لاگاش، به‌خصوص اوروکاگینا (*Urukagina*)، شواهدی از روابط تجاری بین عیلام، میشیمه و لاگاش از راه بندر گوآبیا (*Gu'abba*)، بندر اصلی لاگاش وجود دارد.^{۲۳} ظاهراً این روابط از طریق آبراهه‌های دریایی برقرار می‌شده است. در اینجا اشاره‌ای به نام انسی (*ensi*، نوعی حکمران) پیشیمه طی سلطنت مانیشتوشو (*Manishtushu*) وجود دارد.^{۲۴} وی طی دوره‌های اور سوم، تارام - شولگی، دختر شولگی، همسر شوددا بانی (*Shudda bani*) شاه پاشیمه بوده است^{۲۵} (سال چهل و هشتم از سلطنت شولگی).^{۲۶}

23. Swlz 1991: 41; Potts 1999: 90.

24. Potts 1999:107, Galb and Kienast 1990: 318, 319.

۲۵. همچنین اشاره‌هایی به حمل گوسفند از پیشیمه به گیرسو (*Girsu*) و هم به درهم (*Drehem*) شده است (Steinkeller 1982:243, n.18). مجدداً در اینجا نیز هیچ اشاره‌ای به واقع بودن لیان در پیشیمه نشده است.

26. Potts 1999:138; CC: 325.

دو سال پیش از جنگ شاه پاشیمه در انشان، جنگی بین گان گونوم (*Gungunum*)، شاه لارسا در سومین سال سلطنتش با پاشیمه در گرفت.^{۲۷} در شرح این جنگ معلوم می‌شود که پاشیمه در ساحل دریای سفلی (خلیج فارس) واقع بوده است. استاینکلر چنین نظر داده که پاشیمه ناحیه‌ای کمربندی در طول ساحل شمال شرقی خلیج فارس بوده و از بوشهر تا جنوب خوزستان ادامه داشته است.^{۲۸} امروزه، موقعیت مکانی پاشیمه کمابیش پذیرفته شده است.^{۲۹} در یک متن لاگاش (ITT 58212) به ارسال مواد غذایی برای عیلامیان پاشیمه و هوهنور اشاره شده و استاینکلر چنین نظر می‌دهد که این موضوع نشان‌دهنده همجواری این دو ناحیه و به هر حال هوهنور همسایه شمالی پاشیمه بوده است.^{۳۰} با اینکه دوشه نیز این نظر را دارد،^{۳۱} هیچ توافقی در مورد مکان دقیق منطقه هوهنور دیده نمی‌شود.

نخستین بار به نام هوهنور^{۳۲} در سال هفتم از سلطنت آمارسین (*Amarsin*) اشاره

27. Potts 1999:162; Stolper 1982: 56.

28. Steinkeller 1982: 240,43, no 13; Duschene 1986:68.

۲۹. با این حال، عوامل گوناگونی باعث می‌شود چنین نظر دهد که امکان مسکون شدن بلافاصله مناطق بزرگ‌تر این ناحیه کمربندی، در گذشته وجود نداشته است. یکی از جنبه‌های جغرافیایی باستان که کمتر به آن توجه شده، وضعیت خط ساحلی در عهد باستان است. در هزاره‌های سوم و دوم قبل‌ازمیلاد بخشی از جنوب خوزستان فعلی، احتمالاً هنوز شکل نگرفته بود، اگر بپذیریم که چنین بوده، پشیمه می‌بایست در جایی بسیار دورتر از جنوب خوزستان بوده باشد. امروزه دشت‌های قابل کشاورزی در مجاورت بخش پائینی رودهای جراحی و زهره قرار دارند، ولی بیشتر این‌ها یا رسوبگذاری نشده‌اند یا احتمالاً در هزاره‌های سوم و دوم قبل‌ازمیلاد زیر آب بوده‌اند. در مکانی در نزدیکی جنوب، ناحیه‌ای قابل کشت در مجاورت بندر ذیلم (دیلان) وجود دارد، اما بزرگ‌ترین ناحیه در شمال و شمال شرق بوشهر واقع است. به قصد توضیح ارتباط بین پشیمه و بوشهر همچنین توصیف وسعت سرزمین پادشاهی کینداتو، و انتساب پسر کیندات در انشان به این مسئله اشاره شده که پشیمه جنوبی‌ترین نقطه انشان است (Steinkeller 1982:240, Stolper 1982: 46-47).

30. Steinkeller 1982: 243, no. 13.

31. Duschene 1986: 68-69.

۳۲. همین طور هونار، اونار، هوهنوری و هوهنوری (Vallat 1993:101-102).

شده، در جایی که گفته شده آمارسین این سرزمین را ویران کرد.^{۳۳} هر چند سلسله اور سوم از اوایل سلطنت ایبی - سین (*Ibbi Sin*) رو به افول بوده، وی نیز مدعی لشکرکشی عظیمی علیه هوهنور و فتح منطقه کلیدی ورود به سرزمین انشان است.^{۳۴} شواهد دیگری از همجواری هوهنور و پاشیمه را می‌توان در متون لشکرکشی آشور بانی‌پال، علیه شاهان شورشی عیلامی در هیدالو^{۳۵} (*Hidalu*)، یافت. در آنجا که آشور بانی‌پال مدعی است بیست مکان را در ناحیه هو نا ایر (*Hu na ir*) در مرز هیدالو پیش از حمله به پاشیمه و در راه بازگشت به شوش تصرف کرده است.^{۳۶} موضوع پیچیده در اینجا به کارگیری عبارت منطقه کلیدی ورود به انشان است که هر تسفلد را واداشت تا چنین نظر دهد که هوهنور را می‌توان همان «دروازه‌های پارس» دانست که از طریق آن، اسکندر سپاهیان خود را در سال ۳۳۰ قبل از میلاد به تخت جمشید هدایت کرد.^{۳۷}

33. Potts 1999:138, CC.326.

۳۴. Potts 1999: 138, CC 328, Frayne 1997: 363. در نسخه دیگری از این متن، از هوهنور به عنوان زبانه قفل یاد شده است (Hansman 1972: 118). هانسمن اشاره کرده است که در زمان مسافرت از شوش به انشان، هوهنور مانند کلید عمل می‌کرده و در زمان رفتن از انشان به شوش به مانند زبانه قفل بوده است (Hansman 1972: 118). فهرست اسامی جغرافیایی سلسله قدیم از محوطه ابوصلابیخ به دست آمده که در آن به منطقه‌ای راهبردی در سرحدات غربی عیلام اشاره شده است (Potts 1999: 88, after Frayne 1992: 71).

۳۵. در سالنامه سناخریب اشاره شده که هیدالو در میان کوه‌های بلند واقع است (Luckerbill 1972, II:157); دوشه چنین نظر داده است که هیدالو یا در کارون میانی و یا در شوشتر واقع بوده، که هر دو در قسمت پشت خوزستان است. از نظر استروناخ هیدالو می‌بایست در بهبهان و به احتمال در ارجان واقع بوده باشد (Stronach 2003: 255, fig 23.1). اساس بیشتر این فرضیه‌ها یکی از کتیبه‌های به‌دست‌آمده از تخت جمشید است، که در آن اشاره شده که هیدالو از دشر (*Dasher*) هشت سَرخَد فاصله دارد. دشر شهری است که تصور می‌شود در نزدیکی شوش بوده است (Hallock 1969: 178). نظر پاتس این است که درواقع امکان استفاده از این مدارک برای شناسایی قطعی وجود ندارد و بهبهان در کوهپایه‌های زاگرس واقع است، یعنی اینکه نمی‌توانسته در میان کوه‌های مرتفع واقع بوده باشد.

36. Streck 1916:50.

37. Herzfeld 1968: 146; Mac Deemott and Schippman 1999.

با این حال برخی از پژوهشگران معتقدند هوهنور در بهبهان واقع بوده است^{۳۸} و دیگران تأکید دارند که ناحیه ممسنی استان فارس (دشت فهلیان) همان هوهنور یا دروازه‌های پارس بوده است (شکل ۲).^{۳۹} بهبهان و ممسنی هر دو در مسیر اصلی شوش به خوزستان سفلی و آنتشان در فارس علیا قرار دارد. بهبهان در دامنه زاگرس و در نزدیکی دشت رامهرمز واقع و در نتیجه به شوش نزدیک‌تر است تا به آنتشان.^{۴۰} به‌عکس، ممسنی با رشته‌کوه‌های مرتفع احاطه شده و به آنتشان نزدیک‌تر است و در ناحیه‌ای سوق‌الجیشی قرار دارد، جایی که همه راه‌های مرتبط با شوش، آنتشان و لیان به هم متصل می‌شده است.^{۴۱} به همین دلیل است

38. Miroshedji 2003: 18; Duschene:1986.

39. Contra & Soeck 2002; 1980: 324-327; Hansman 1972: 199; Stein 1940: 18 ff; Bosworth 1968: 146; Herzfeld 1968: 146.

دروازه‌های پارس در جایی بین نواحی پست و نواحی مرتفع جنوب غرب ایران است، ولی اسپیک (Speck 2002) با این نظر موافق نیست و به نظر وی دروازه پارس مکانی نزدیک یاسوج بوده است.

۴۰. این مسئله که این مکان در محاصره کوه‌ها نیست، ما را وامی‌دارد تا بپرسیم آیا بهبهان همان هیدالوست، که در «میان کوه‌های مرتفع» واقع بوده یا هوهنور که در موردش گفته بودند کلید ورود به سرزمین آنتشان است.

۴۱. میروشیجی، با اینکه این احتمال را منتفی نمی‌داند که شهر آنتشان در ناحیه ممسنی واقع بوده باشد، متذکر می‌شود که «فقط دشت خوزستان و برخی دره‌های نواحی کوهستانی (همچون حوضه رود گر، دره‌های بهبهان و خرم‌آباد و چند ناحیه دیگر) آن قدر وسیع و حاصلخیز بوده که بتوان در آنجا از طریق آبیاری کشاورزی کرد و با توجه به وجود جمعیت وسیع یکجانشین نهاد سیاسی متمرکزی را بنیاد نهاد (Miroshedji 2003: 18). هیچ‌کدام از دره‌های ناحیه ممسنی وسیع نیست، اما در صورتی که مجموعه‌ای از دره‌های مرتبط را به صورت واحد در نظر بگیریم، متوجه می‌شویم که میزان امکانات بهره‌برداری از کشاورزی در ممسنی بسیار بیشتر از امکانات موجود در بهبهان است. محاسبات کلی بر اساس عکسبرداری‌های هوایی و تصاویر ماهواره‌ای نشان می‌دهد که حداکثر ابعاد دشت بهبهان ۸ در ۲۳ کیلومتر یعنی (حدود ۱۸۴ متر مربع) است، در حالی که سه دشت اصلی ناحیه ممسنی به ابعاد ۸ در ۱۰، ۳ در ۱۲، و ۶ در ۱۷ کیلومتر (حدود ۲۰۳ کیلومتر مربع) مساحت دارد. در این محاسبات دشت‌های دیگری را که به احتمال نواحی هسته‌ای (چون زهره) هستند در نظر نگرفته‌ایم، با وجود این نشان

که این منطقه را می‌توان منطقه کلیدی یا دروازه ورود به سرزمین آنشان به حساب آورد.

در این گفتار تُل ملیان را شهر آنشان دانسته‌ایم با این فرض که پاشیمه در طول خط ساحلی خلیج فارس به‌ویژه در محدوده شبه‌جزیره بوشهر واقع بوده است (به پیروی از استاینکلر ۱۹۸۲)، و هونور نیز بر اساس پژوهش‌های اخیر در تل بُرمی، در نزدیکی رامهرمز، بوده است.^{۴۲} اهمیت تعیین محل برای این مناطق در مبحث استناد به یافته‌های باستان‌شناختی به‌دست‌آمده از محوطه‌های باستانی هر یک از این حوزه‌ها آشکار می‌شود.

سکونتگاه‌های حوضه رود گر

نخستین منابع اطلاعاتی باستان‌شناختی دوره گفتاری در فارس مربوط به بررسی‌های سطحی انجام‌شده در حوضه رود گر^{۴۳} و نیز کاوش‌های انجام‌شده در تُل ملیان^{۴۴} است (شکل ۳). نتایج این تحلیل‌ها سامنر را واداشت تا ادعا کند حوضه رود گر، و در پی آن سرزمین و شهر آنشان، مرکز و خاستگاه سفال گفتاری بوده است.^{۴۵}

→

می‌دهد که ممسنی نیز باید در فهرست دشت‌ها و دره‌هایی می‌آمده که میروشیچی به آن‌ها اشاره کرده و آن‌ها را دارای ظرفیت بالای پذیرش جمعیت دانسته، زیرا ممسنی چهارمین منطقه وسیع با توانایی کشاورزی در جنوب غرب ایران، بعد از شوشان، حوضه رود گر و رامهرمز است.

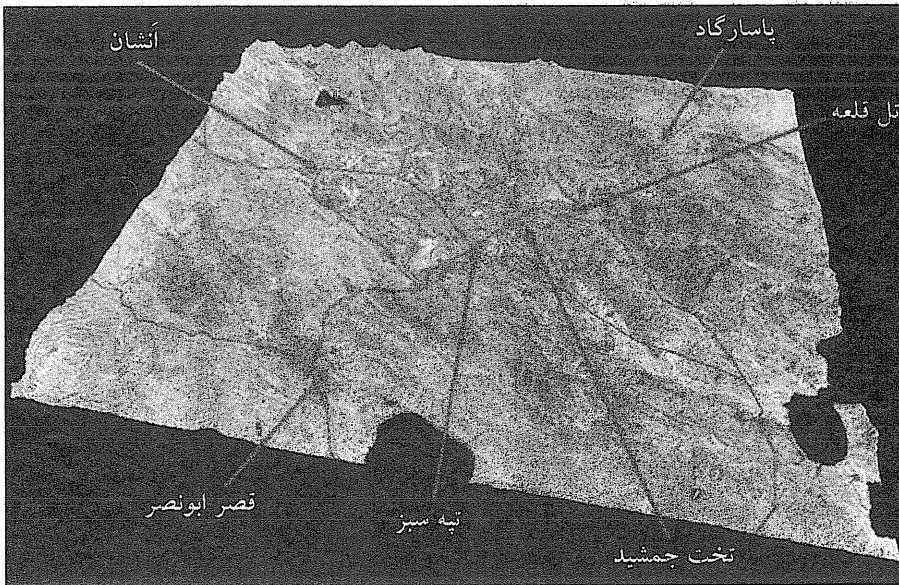
۴۲. نصرآبادی ۲۰۰۵: ۱۷۱-۱۶۱؛ بر اساس آخرین پژوهش‌ها، هونور همان منطقه رامهرمز است؛ رک. B. M. Nasrabadi, "Eine Steininschrift des Amar-Suena aus Tappeh Bormi (Iran)," *Zeitschrift für Assyriologie* 95, 2005, pp. 161-171.

43. Vandenberg 1954; Sumner 1972, 1989.

44. Nickerson 1983, 1991; Miller 1991; Sumner 1988, 2003: 52,54; Zeder 1991.

۴۵. مکالمه حضوری: Piggott *et al* 2003: 163؛ زدر به این مسئله اشاره کرده که گستردگی تل ملیان احتمالاً نشان‌دهنده این است که این مکان نقش ممتازی داشته و نه فقط مرکزی مهم

←



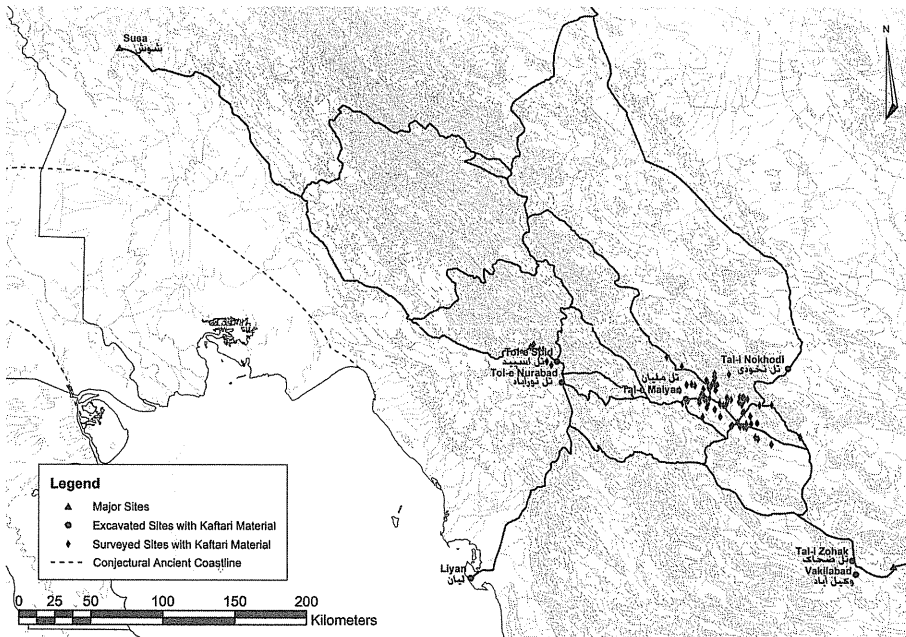
شکل ۳. تل ملیان (آنشان) در حوضه رود گر، فارس.

با استناد به مواد فرهنگی به‌دست آمده از فرایندهای استقراری در شوش و همچنین تاریخ‌گذاری نمونه‌های رادیوکربن از تل ملیان، به نظر می‌رسد فرهنگ سفال نوع کفتاری در حدود سده‌های ۲۲۰۰-۱۶۰۰ قبل از میلاد در حوزه جنوب و جنوب غرب ایران رواج داشته است.^{۴۶} محدوده زمانی حضور این فرهنگ با حاکمیت سلسله‌های شیماشکی و سوکل‌مخ در این مناطق مطابقت دارد.^{۴۷}

→
برای فارس بلکه برای مناطق دورتر هم بوده، اما تا به حال هیچ‌گونه کاخ یا اقامتگاه نخبگان در آن یافت نشده است که بتوان نشان داد تل ملیان در این سطح بوده است (Potts 1999: 155)، در نتیجه لازم است به هر گونه نظریه‌ای در مورد نقش تل ملیان در سیستم‌های کنترل میان منطقه‌ای توجه کرد.

46. Sumner 1988: 316; 2003: 44.2.tab.2; Voigt and Dyson 1992: 1, 142.

47. Stolper 1984: 20; Carter 1984: 146; Potts 1999: 130.



شکل ۴. جنوب و جنوب غربی ایران و موقعیت محوطه‌های کاوش یا بررسی‌شدهٔ سفال کفتاری یا منسوب به کفتاری در دامنه‌های زاگرس

سامنر استقرار دورهٔ کفتاری را در حوضهٔ رود گُر به سه مرحلهٔ کفتاری قدیم (۱۹۰۰-۲۲۰۰ قبل‌ازمیلاد)، میانه (۱۸۰۰-۱۹۰۰ قبل‌ازمیلاد) و جدید (۱۶۰۰-۱۸۰۰ قبل‌ازمیلاد) طبقه‌بندی کرده است.^{۴۸} بیشترین وسعت محدودهٔ استقرار دورهٔ کفتاری در تل ملیان شناسایی شده است. ۱۳۰ هکتار فضای سکونتی در این دوره در تل ملیان وجود داشته و تمام فضاها در حصار بزرگ به وسعت ۲۰۰ هکتار محصور بوده است.^{۴۹} هم‌چنین استقرارهای این دوره در حوضهٔ رود گُر شامل یک شهر، ۳ شهرک، ۷ روستای بزرگ و در حدود ۶۳ تا ۸۲ روستای کوچک بوده است (شکل ۴).^{۵۰}

48. Sumner 1989: table 4; Potts 1999: 151.

49. Sumner 1988: 317; 1989: 137.

50. Sumner: 1989: 137

در مجموع در دوره کفتاری ۲۷۸ هکتار فضای سکونتی در حوضه رود گر وجود داشته است.^{۵۱}

خاستگاه سفال دوره کفتاری در حوضه رود گر همچنان تا حدودی مبهم است. پس از شکوفایی تُل ملیان در طی دوره بانس میانی در اواخر هزاره چهارم و اوایل هزاره سوم قبل از میلاد به یکباره کاهش چشمگیری در پراکنش استقرارها به ویژه در دوره بانس جدید به وجود آمده است.^{۵۲} شناخت فرایند استقرار کاهش محوطه‌های مسکونی از دوره بانس جدید به دوره کفتاری در چند محوطه بررسی و گمانه‌های آزمایشی در آن محوطه‌ها حفر شده و تمام موارد نشان‌دهنده کاهش جمعیت در اواسط هزاره سوم قبل از میلاد در حوضه رود گر است.^{۵۳} متأسفانه، بیشترین حجم اطلاعات باستان‌شناختی از تُل ملیان مربوط به دوره کفتاری میانه است، زیرا این دوره گسترده‌ترین دوره استقرار در تل ملیان محسوب می‌شود.^{۵۴} و همین عامل

۵۱. Sumner: 1990: 96, 106. table 2, fig. 26. تعداد محوطه‌ها را در آثار گوناگون، متفاوت دانسته‌اند، این محوطه‌ها را در جایی شامل ۶۳ دهکده کوچک علاوه بر ۷۵ محوطه (Sumner 1988: 317)، در جای دیگر شامل ۸۲ محوطه روستایی کوچک، از جمله محوطه‌های بررسی‌نشده منسوب به مرحله کفتاری میانه (Sumner 1989: 148)، شامل ۶۳ محوطه روستایی کوچک، علاوه بر ۷۴ محوطه (Sumner 1989: table 5)، و ۷۴ سکونتگاه، ۳ محوطه خاص و ۱۸ محوطه احتمالاً منسوب به کفتاری (Sumner 1990: table 2) دانسته است.

52. Sumner 2003:53, table 12.

53. Sumner 1988: 315; 1989: 135; 1990: 106; Miller 2003: 53; Miller and Sumner 2004: 77, 87; با اینکه تل ملیان و چند محوطه دیگر احتمالاً بین ۲۸۰۰ و ۲۲۰۰ قبل از میلاد مسکون بوده، سامنر تأکید کرده که وجود جمعیت کلان عشایر شبان در حوضه رود گر امکان‌پذیر است (Sumner 1989: 88; Miller and Sumner 2004: 55; 1990: 106; 135). مدارک موجود این مطلب را توضیح نمی‌دهد که چگونه جمعیت یکجانشین دوباره در آغاز مرحله کفتاری در حوضه رود گر مستقر شده‌اند، با این حال سامنر چنین نظر داده است که احتمالاً این موضوع با حضور صنعتگران مهاجر از شوش مرتبط بوده که به بازسازی انشان کمک کرده‌اند یا به شبانانی مربوط بوده که در مزارع خالی ساکن شدند و پس از آن به مشکلات ناشی از شوره‌زاری زمین پی بردند و در نهایت همین امر به متروک شدن منطقه منجر شد.

54. Sumner 1989: 139.

باعث شده است تا اطلاعات اندکی از چگونگی مراحل آغازین دوره کفтары، رشد و تحول این فرهنگ و دوره افول آن داشته باشیم. با این حال، انتشار نتایج حاصل از کاوش در گمانه H5 در کارگاه GHI، نشان می‌دهد که حداقل تل ملیان کم‌وبیش به طور مستمر در طی هزاره سوم قبل‌ازمیلاد، یعنی بین دوره‌های بانس جدید و کفтары قدیم، مسکون بوده است.^{۵۵} این موضوع با گمانه‌زنی در HIS نیز تأیید شده است.^{۵۶} سامنر و میلر اذعان دارند که خاستگاه سفال کفтары به احتمال با یک جمعیت کوچک یکجانشین مرتبط بوده است. این گروه در ابتدا محدوده کوچکی از تل ملیان را پیش از ۲۲۰۰ قبل‌ازمیلاد برای سکونت برگزیده بودند، اما به مرور از سنت سفالگری استفاده کردند و با توسعه آن سبکی پدید آمد که با آنچه پیش از ۲۲۰۰ قبل‌ازمیلاد وجود داشت، متفاوت بود.^{۵۷} این سبک جدید، فرهنگ سفال کفтары بود که با دوره اور سوم و دوره شیماشکی در شوش هم‌زمان بود.^{۵۸} شاخص‌ترین نمونه، ظروف به‌دست‌آمده از شوش، که ارتباط آن با فرهنگ کفтары جای بحث دارد، به طبقات استقراری دوره سوکل‌مخ تعلق داشته است.^{۵۹} در تل

55. Nickerson 1983: 64; Sumner 1988: 312; 2003: 54; Miller and Sumner 2004: 85.

56. Alden *et al* 2005:T.

57. Sumner 2003:54; Miller and Sumner 2004: 87.

۵۸. احتمال اینکه قدمت سفال دوره کفтары در حوضه رود گر به بیش از ۲۲۰۰ قبل‌ازمیلاد برسد، با به‌دست‌آمدن ظروف نخودی منقوش با نقش‌مایه‌های هندسی مشابه نقش‌مایه‌های سفال کفтары در طبقات قدیم‌تر و نیز طبقات هم‌زمان در خوزستان و زاگرس، تقویت شده است (Miller and Sumner 2004: 85-87). همچنین در این مورد می‌توان به آثار به‌دست‌آمده از آکروپل شوش، لایه ۴-۱، (Steve and Gasche 1971: pl.7,11-12,16-18, 21-22)، گمانه‌زنی شهر شاهی I در شوش (Susa IVA 12-9-IVB807, Carter 1980: figs.28-29, 35, 39)، گورهای تپه‌جلیان در شرق استان فارس (Miroschedji 1974: figs. 5-14)، و گودین‌تپه (Godin III: 5-III: 2-Henrickson 1986: figs. 8-17) اشاره کرد.

۵۹. Carter 1979: 122; 1992: 23. این مراحل از آکروپل، سلسله سوم اور (Steve and Gasche 1971: pl. 1-4) و از گمانه شهر شاهی I (Susa VA 6-5-VB4-3, Carter 1980: figs. 38-51) به دست آمده است.

ملیان، عمده‌ترین آثار استقراری فرهنگ کفتاری یا منسوب به آن در تعدادی از کارگاه‌ها^{۶۰} به‌ویژه گمانه‌های ABC21^{۶۱}، GHI22^{۶۲}، GGX9^{۶۳}، FX106^{۶۴}، BY8^{۶۵}، F26^{۶۶} و ترانسه آزمایشی D آشکار شد.^{۶۷} هر چند برخی از نتایج مطالعاتی این دوره

۶۰. این مراحل از گمانه‌های الف و ب در شهر شاهی به دست آمده است (Bvand. AXV-AXIII-) BVII-BVI, Sukkalmah Shimashki; Gasche 1973: eg. pls.3.11, 152-3, 20.2, 20.12, 30.3; 32.2, (46.5; Carter 1979; Steve *et al*: 1980).

۶۱. کارگاه ABC دارای بزرگ‌ترین نهشته‌های دوره کفتاری در تل ملیان بود. ضخامت این نهشته‌ها به بیش از ۲-۳ متر می‌رسید و ابعاد کارگاه ۳۰ در ۲۰ متر بود که در طی سال‌های ۱۹۷۲ و ۱۹۷۴ کاوش شد (Sumner 1988: 308; 2003: 3). این‌ها نهشته‌های زباله همراه با مواد فرهنگی بودند. تعدادی از چاله‌های زباله و گودال‌ها نیز کاوش شد (Nickerson 1983: 24; Sumner 1988: 309). بقایای اندکی از سازه‌هایی نیز از چندین مرحله آشکار شد (la-C, Nickerson 1983: 26-34; Sumner 1988: 309 BL).

۶۲. کارگاه GHI، شامل چهار مربع ۱۰ در ۱۰ بود و در نزدیکی کارگاه ABC قرار داشت. بقایایی از چهار معماری دوره کفتاری و کفتاری/قلعه از چهار لایه به دست آمد (Sumner 1988: 312). اطلاعات لایه‌نگاشتی از این طبقات در دست انتشار است (Nickerson 1983: 64).

۶۳. کارگاه XGG 98، مربعی به ابعاد ۱۰ در ۱۰ متر بود که در جنوب شرق کارگاه ABC واقع بود. از سه لایه این کارگاه، معماری دوره کفتاری و یک چاله بزرگ یافت شد که دارای بقایای معماری بود (Nickerson 1983: 50-63; Sumner 1988: 313).

۶۴. کارگاه FX 106، مربعی به ابعاد ۱۰ در ۱۰ متر، در شمال کارگاه XGG 98 واقع بود. از پنج لایه این کارگاه، بقایای معماری دوره‌های کفتاری به دست آمد که روی خاک بکر و در عمق ۲۵/۵ متر قرار داشت (Nickerson 1983: 37-50; Sumner 1988: 311).

۶۵. کارگاه BY8 مربعی به ابعاد ۴ در ۱۰، ۲ در ۲۰ متر بود که کاملاً در حاشیه تپه اصلی قرار داشت و بررسی آن نشان داد که دیوار اولیه اطراف تل ملیان در طی دوره بانس جدید ساخته شده بوده و سپس، پس از یک مرحله فرسایش مشهود، دیوار دوره کفتاری روی بقایای دیوار قدیم‌تر (ولیه) ساخته شده است (Sumner 1985: 153; 1988: 312). دیوار دوره کفتاری کاملاً فرسایش یافته بود (Sumner 1985: 155).

۶۶. کارگاه F26 مربعی به ابعاد ۱۰ در ۱۰ متر، نهشته رسی محکمی را در بر داشت که محتوی تعداد کمی قطعه سفال کفتاری بود. این آثار روی نهشته دوره بانس قرار داشت، ولی اثری از معماری یافت نشد (Sumner 1988: 313).

به صورت پراکنده و غیر منسجم منتشر شد،^{۶۸} بیشترین اطلاعات سفال دوره کفتاری تل ملیان در رسالهٔ دکتری نیکرسن آمده است.^{۶۹} عمدهٔ تحلیل‌های نیکرسن بر پایهٔ بررسی انواع گوناگون اشیاء و نه شناخت چگونگی تغییر و تحول آن‌ها در طول زمان در ملیان انجام شده است؛^{۷۰} به همین دلیل، استفاده از نتایج تحلیلی بررسی‌های وی در مورد سفال‌ها به عنوان ابزاری برای مشاهدهٔ تغییرات در زمان با محدودیت روبه‌روست.^{۷۱} هدف این مطلب ارزیابی بررسی‌های نیکرسن نیست، اما با هدف دستیابی به گاه‌نگاری مقایسه‌ای به سنجش راهکارهایی خواهیم پرداخت که وی از طریق آن‌ها، سفال‌های کفتاری تل ملیان را بررسی کرده است.

از مهم‌ترین نتایج گاه‌نگاری‌های حاصل از تحلیل‌های کمی نیکرسن، مشاهدهٔ افزایش نسبی سفال نخودی کفتاری در طی زمان و کاهش نسبی سفال کفتاری با پوشش گلی قرمز بوده است.^{۷۲} نیکرسن، با تکیه بر این تغییرات نسبی، جدول گاه‌نگاری لایه‌های

68. Sumner 1974: fig. 6-9; 1992: fig. 25.

۶۹. Nickerson 1983؛ ترانسهٔ آزمایشی D به ابعاد ۲۰ در ۲۰ متر بود. از این گمانه توالی مراحل سفال کفتاری/ قلعه در زیر بنای اشکانی و ساسانی آشکار شد، که مشابه مرحلهٔ بالاتر کارگاه GHI بود (Sumner 1988: 312).

70. Nickerson 1983:125.

۷۱. نیکرسن خاطر نشان می‌کند که تحلیل همهٔ سفال‌های کفتاری یافت‌شده از تل ملیان ممکن نبوده و وی ۶۶۰۰ قطعه سفال را بررسی کرده، که از بین کل مجموعهٔ جمع‌آوری شدهٔ قطعه سفال‌ها نمونه‌برداری شده بوده است (Nickerson 19883: 113-119).

۷۲. Sumner 1989: 138؛ Nickerson 1983: 194, table. 19؛ استفاده از نتایج تحلیلی‌های نیکرسن در مورد سفال‌های تل ملیان به طرح مشکلات اساسی در مورد چگونگی تکامل سفال کفتاری در طی زمان منجر می‌شود. مهم‌ترین نتیجه‌ای که نیکرسن از بررسی‌هایش می‌گیرد، ناهمگونی و نیز تاحدودی نبود تجانس بین تمام واحدهای تحلیلی است (Nickerson 1983: 387). با این حال نیکرسن به این مطلب اشاره می‌کند که دو تا از واحدهای تحلیلی نهشتهٔ ثانویه هستند (Nickerson 1983: 116-19, table 8-9). و نیز مواردی بوده که مواد به طور کامل با همدیگر مخلوط شده بوده است (Nickerson 1983: 384-85)، که نتیجهٔ آن ارتباط نامشخص بین مواد کاوش‌شده و

جدول ۱. دوره‌های عمده ساختمانی دوره کفتاری (نیکرسن ۱۹۸۳: ۱۹۸، جدول ۱۹)

FX106	GGX98	ABC	GHI/H5	دوره
Str. 3 BL 1	Str. 2 – Str. 4 BL 2	Str. 1 – Str. 5 BL 1b	Str. 3 BL 2 – Str. 6d	کفتاری جدید
	Str. 5 – Str. 7	Str. 6 – Str. 7 BL 1c	Str. 7 BL 3	کفتاری میانی
Str. 4 BL 2a – Str. 23	Str. 8 – Str. 17c BL 3d		Str. 8 – Str. 25	کفتاری قدیم

کاوش شده در کارگاه‌های گوناگون تل ملیان را پیشنهاد کرد که خلاصه آن‌ها در جدول ۱ آمده است.^{۷۳} همچنین وی تأکید دارد که تلاش منسجمی برای شناخت دقیق قطعه‌سفال‌های منسوب به کفتاری در ملیان انجام نشده^{۷۴} و این گونه‌شناسی نیز فقط بر اساس محدود قطعات سفالی منتخب از چند کارگاه در تل ملیان است.

→

بستر نهشته‌های آن‌ها بوده است. به احتمال تکانی که نیکرسن مشاهده کرده حاصل تمرکز بر تحلیل بافت‌های ثانویه بوده که به چشم نمی‌آید. در تحلیل سفال‌ها، هدف اولیه نیکرسن، ایجاد گونه‌شناسی سفال بود (Nickerson 1983: 119-31). نیکرسن، با توجه به تعداد نمونه‌هایی که بررسی کرده، قادر به تشخیص هیچ‌گونه تغییر گاه‌شناختی در نقش‌مایه‌های تزئینی سفال کفتاری در طی زمان نبوده (Nickerson 1983: 195) و از طرفی هم هیچ توجهی به تفاوت شکل ظروف در طی زمان نکرده است. نیکرسن همچنین به این مطلب اشاره می‌کند که بدون شک ارتباطی بین گردن و کف ظروف وجود دارد و در تصاویر هم این موضوع مشهود است، ولی وی هیچ تلاشی برای مقایسه یا ارزیابی آن‌ها نکرده است (Nickerson 1983:131). در نتیجه، تحلیل نیکرسن منبع مناسبی برای دستیابی دقیق به انواع ظروف سفالی یا تغییرات گاه‌شناختی نیست.

۷۳. سامنر مدعی است که هیچ‌یک از نهشته‌های کاوش شده در تل ملیان را نباید مربوط به دوره کفتاری قدیم دانست (Sumner 1989: 138-139). لایه‌های ۱ و ۲ تل نخودی دارای مقدار فراوانی ظروف سفالی با پوشش قرمز غلیظ گلی بود (Goff 1963: 63) و در نتیجه سامنر چنین نظر داد که این سفال‌ها به دوره کفتاری قدیم تعلق دارد (Sumner 1989:139).

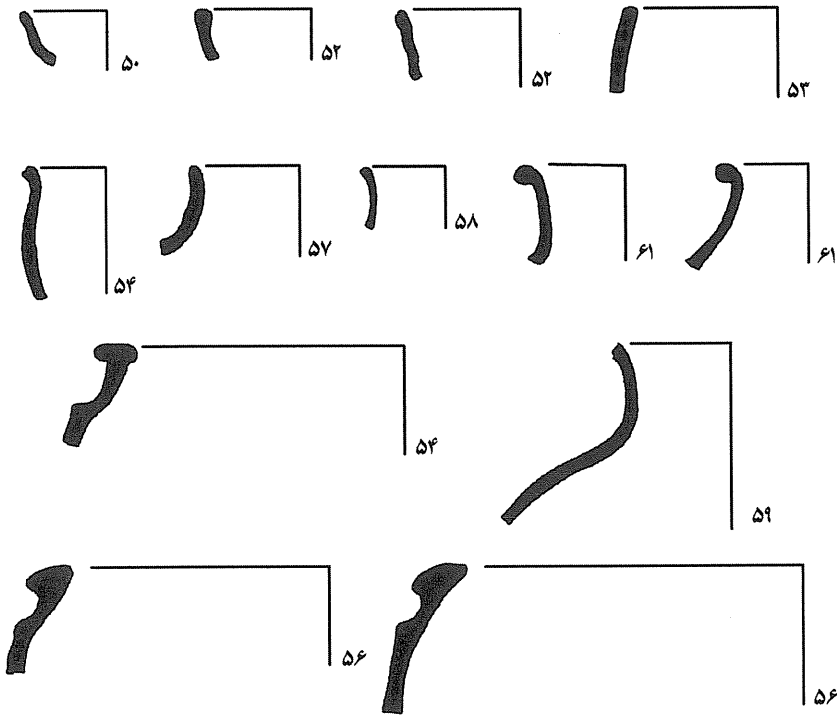
جدول ۲. مقدار کمی سفال‌های استفاده شده در گونه‌شناسی
(نیکرسن ۱۹۸۳: شکل ۶۳-۴۶)

دوره	GHI/H5	ABC	GGX98	FX106	جمع
کفتاری جدید	۴۷	۱۳۸	-	-	۱۸۵
کفتاری میانه	۲	۲۲	۱۸	-	۴۲
کفتاری قدیم	۱۶	-	۱۴	۱۱	۴۱
جمع	۶۵	۱۶۰	۳۲	۱۱	۲۶۸
مجموع فراوانی نمونه‌ها	۶۴	۲۹	۲۴	۷	

منشأ عمده شکل ظروف سفالی مطرح‌شده نیکرسن نهشته‌های دوره کفتاری جدید است و این موضوع گسترش وسیع فرهنگ این دوره را نشان می‌دهد؛^{۷۵} اما به رغم برخی محدودیت‌ها، تعیین تسلسل نسبی شکل ظروف سفالی استفاده‌شده در جدول گاه‌نگاری نیکرسن امکان‌پذیر است.

نمونه شکل ظروف سفالی، که در لایه‌های قدیم، میانی و جدید کفتاری به دست آمده، به ترتیب در شکل‌های ۵، ۶ و ۷ مشاهده می‌شود. با اینکه شکل هر کدام از این ظروف در جدول گاه‌نگاری به یک مرحله استقراری مشخص نسبت داده شده، اظهار نظر در خصوص اینکه آیا این شکل‌ها فقط به این مرحله از استقرار تعلق دارد یا در مراحل متأخرتر تداوم پیدا کرده، غیر ممکن است. با وجود این، شکل ظروف طبقه‌بندی‌شده نیکرسن مبنای پژوهشی شناخت سفال کفتاری است تا زمانی که اطلاعات بیشتری از کاوش‌های ملیان به دست آید. ما نیز در بحث خود به نتایج پژوهش نیکرسن متکی بوده‌ایم.

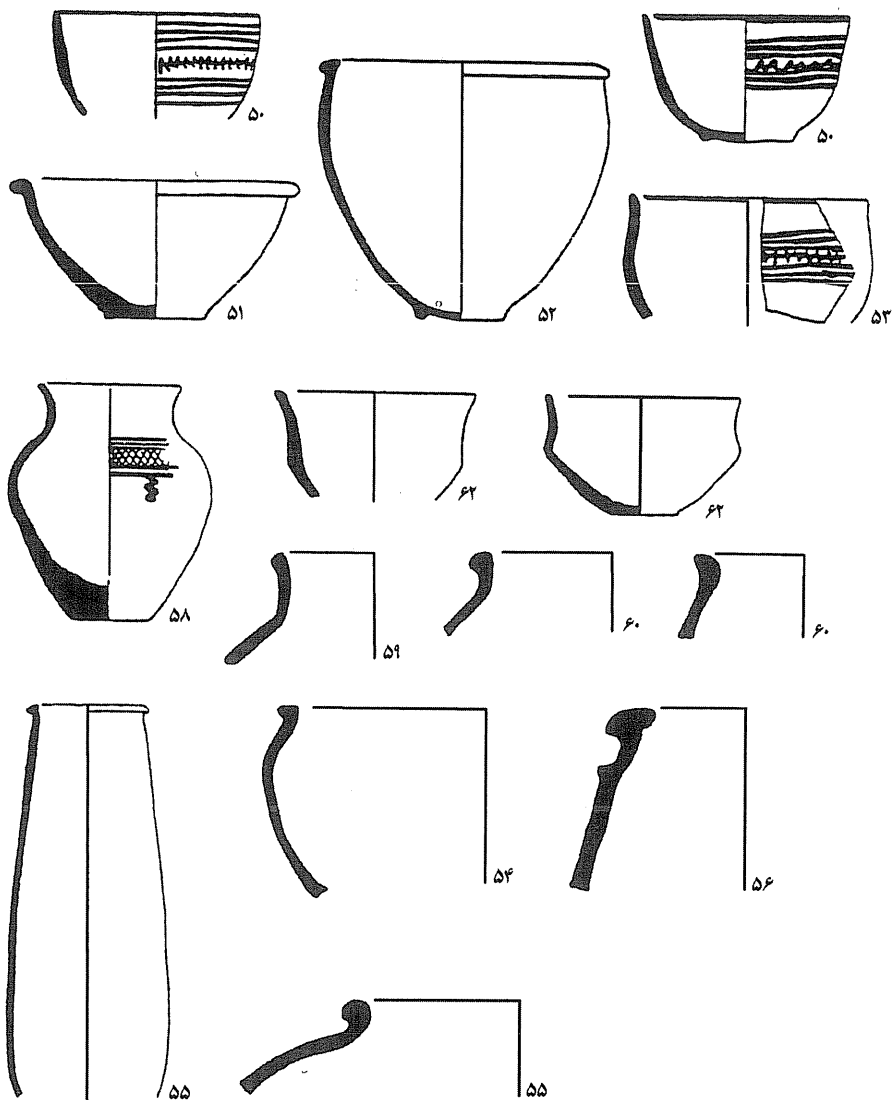
۷۵. این اشکال نشان می‌دهد که گونه‌شناسی نیکرسن به طور دقیق بر مواد کاوش‌شده متکی نبوده است. برای مثال، تعداد سفال‌های یافت‌شده از کارگاه GHI دو برابر مواد فرهنگی به دست آمده از کارگاه ABC (Nickerson 1983: 187, table 9)، اما گونه‌شناسی به دست آمده از کارگاه ABC غالب بود. نهشته‌های دوره کفتاری جدید نیز از کارگاه‌های GGX 98 و FX 106 کاوش شد، ولی به هیچ‌کدام از سفال‌های این لایه‌ها در گونه‌شناسی اشاره نشده است.



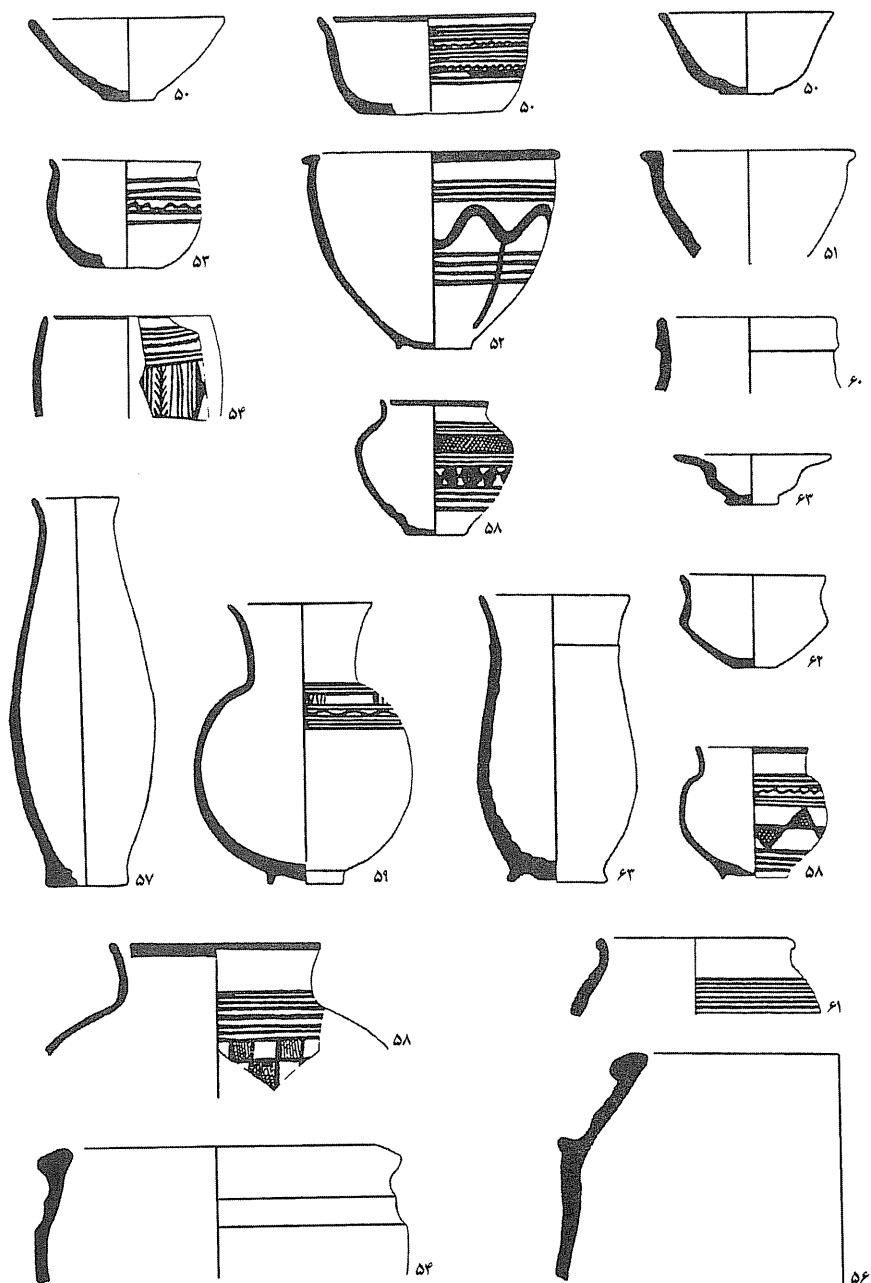
شکل ۵. ظروف سفالی از دوره‌های اولیه کفتاری در تل ملیان (نیکرسن ۱۹۸۳)

پانزده نمونه سال‌یابی کربن از قطعه‌سفال‌های دوره کفتاری منتشر شده است.^{۷۶} با این حال، در تعدادی از این سال‌یابی‌ها طیف وسیعی از خطا دیده

۷۶. Voigt and Dyson 1992:1.143, II.130, Sumner 2003: 56, table 13. این مسئله در مورد همه تحلیل‌های سفال دوره کفتاری از تل ملیان تکرار نشد. برای مثال، تحلیل زدر از بقایای جانوری دوره کفتاری محدود به نمونه‌ها و مواد به‌دست‌آمده که از کارگاه FX 106، BL 2 (کفتاری قدیم) و کارگاه ABC لایه‌های ۱-۴ و ۶-۷ (کفتاری میانی و جدید) و کارگاه GHI، BL2 (کفتاری جدید) بود (Zeder 1991: 170-175). انتخاب این مراحل به این معناست که تحلیل خانم زدر بیشتر متمرکز بر تنوع الگوهای توزیع در نقاط گوناگون بودند تا دگرگونی سفال در طول زمان در یک ناحیه (Zeder 1991: 170-206)، در نتیجه به یافتن درکی از چگونگی استفاده از حیوانات در طی دوران کفتاری در تل ملیان منجر نمی‌شود.



شکل ۶. ظروف سفالی از دوره‌های میانه کفتاری در تل ملیان (نیکرسن ۱۹۸۳).



شکل ۷. ظروف سفالی از دوره‌های جدید در تل ملیان (نیکرسن ۱۹۸۳).

می‌شود،^{۷۷} همین خطاها از ارزش آن‌ها، به عنوان شاخص‌های گاه‌نگاری مطلق، می‌کاهد و باعث کنار گذاشته شدن آن‌ها می‌شود.^{۷۸} ده نمونه باقی‌مانده از دوره کفتاری تاریخی بین ۱۶۰۰ و ۲۲۰۰ قبل‌ازمیلاد را نشان می‌دهد و همان گونه که در بالا اشاره کردیم از این نمونه‌ها برای تعیین گاه‌نگاری افق فرهنگی کفتاری استفاده شده است.^{۷۹}

تا به حال از سال‌یابی رادیوکربن برای تعیین دوره‌های فرعی (زیردوره‌ها) در محدوده این فاصله زمانی ۶۰۰ ساله استفاده نشده است. با این حال با ترکیب نتایج حاصل از رادیوکربن و اطلاعات به‌دست‌آمده از لایه‌نگاری، این امکان وجود دارد که بتوان با روش تحلیل آماری بیسین (*Bayesian*) که تحت برنامه *OxCal* محاسبه می‌شود، به اصلاح سال‌یابی‌های رادیوکربن در تل ملیان پرداخت. نتایج *Calibration Bayesian* که شامل تشخیص بانس جدید از کارگاه BY 8 و سال‌یابی ده نمونه کفتاری است، در جدول ۳ و شکل‌های ۸ و ۹ آمده است.

نتایج حاصل از این تحلیل نشان داد که نوعی هم‌پوشانی بین طیف‌های متوالی این نمونه‌ها وجود دارد و نکته جالب توجه اینکه محاسبه بیسین (*Bayesian*) به تأیید گاه‌نگاری هر یک از مراحل کفتاری پیشنهادشده سامنر منجر می‌شود (کفتاری قدیم ۱۹۰۰-۲۲۰۰ قبل‌ازمیلاد، کفتاری میانه ۱۸۰۰-۱۹۰۰ قبل‌ازمیلاد، و کفتاری

۷۷. نتایج آزمایش‌های رادیوکربن منتشرشده از مواد تل ملیان (Voigt and Dyson 1992: II. table 2,130; Sumner 2003: 56)، دوباره با استفاده از برنامه *OxCal* 3.9 V (که برای محاسبه دقیق سالیابی انجام‌شده توسط رادیوکربن انجام می‌گیرد) (Bronk Ramsy 2005) و آزمایش *Atmospheric Data* (اندازه‌گیری میزان کربن موجود در اتمسفر که استاندارد جهانی دارد)، محاسبه شد. شایان یادآوری است که سالیابی‌های فهرست‌شده بر پایه آزمایش‌های رادیوکربن بوده و بر اساس ترتیب لایه‌نگاری نیست (رک. پیوست ۱، ص ۷۹).

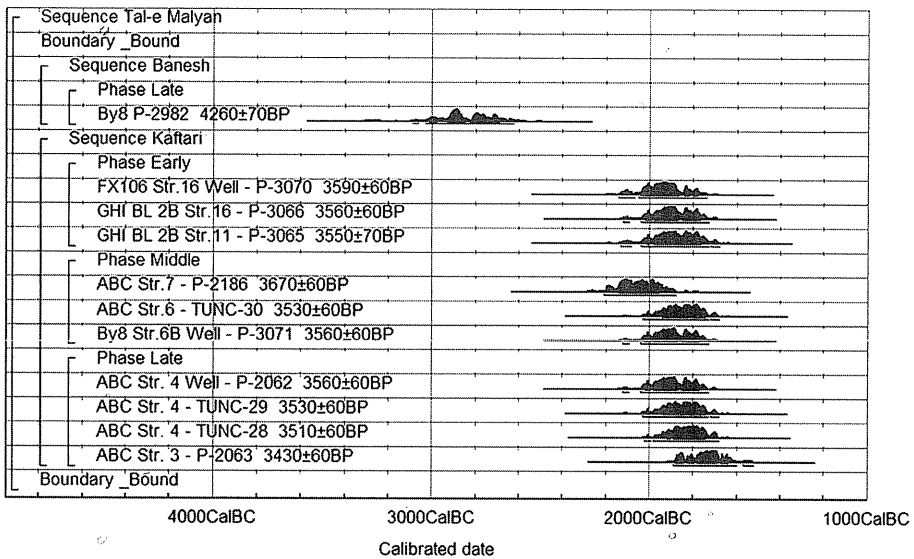
78. Sumner 2003: 56.

۷۹. تعدادی از تاریخ‌های قدیم زیاد است و با محاسبه دوباره قدمت آن‌ها تغییر خواهد کرد. سامنر هم معتقد است که تعدادی از این تاریخگذاری‌ها قابل اطمینان نیست.

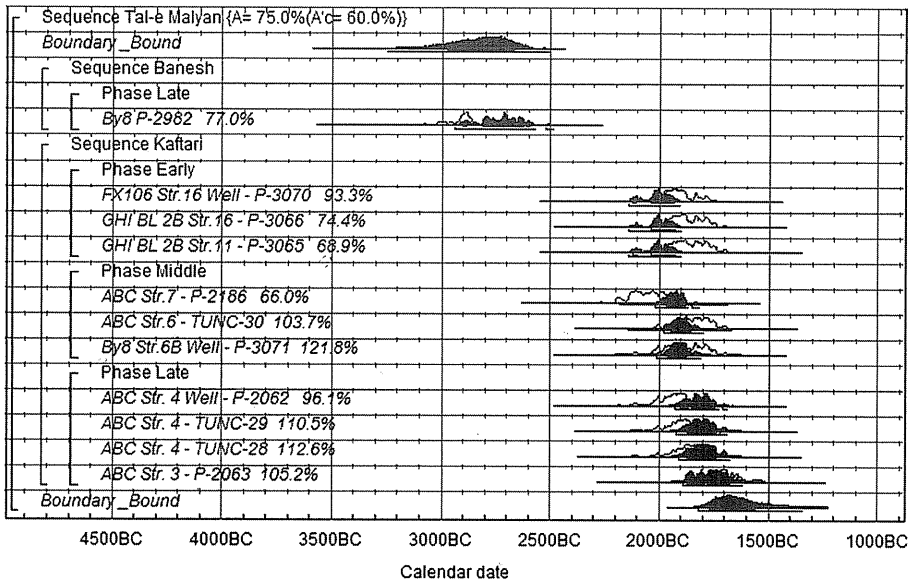
جدول ۳. شاخصه‌های تاریخ‌گذاری دوره‌های بانس و کفتاری بر مبنای اطلاعات کالیبرشدهٔ بیسین.

Agreement	Bayesian Calibration 95.4% probability	Standard Calibration 95.4% probability	طیف سن راديوکربن	نمونه	مرحله	گمانه	دوره
77.0%	2940BC (93.4%) 2570BC 2520BC (2.0%) 2490BC	3090BC (1.0%) 3060BC 3030BC (94.4%) 2620BC	4260±70BP	P-2982	Str.11b	By8	بانس جدید
93.3%	2140BC (95.4%) 1910BC	2140BC (7.6%) 2070BC 2050BC (87.8%) 1740BC	3590±60BP	P-3070	Str.16 Well	FX106	کفتاری قدیم
74.4%	2140BC (95.4%) 1900BC	2120BC (1.5%) 2090BC 2040BC (93.9%) 1730BC	3560±60BP	P-3066	BL 2B Str.16	GHI	
68.9%	2140BC (95.4%) 1900BC	2130BC (3.0%) 2080BC 2040BC (89.5%) 1730BC 1720BC (2.9%) 1680BC	3550±70BP	P-3065	BL 2B Str.11	GHI	
66.0%	2020BC (93.2%) 1870BC 1850BC (2.2%) 1820BC	2210BC (95.4%) 1880BC	3670±60BP	P-2186	Str.7	ABC	کفتاری میانیه
103.7%	1980BC (95.4%) 1800BC	2030BC (92.0%) 1730BC 1720BC (3.4%) 1680BC	3530±60BP	TUNC-30	Str.6	ABC	
121.8%	2010BC (95.4%) 1810BC	2120BC (1.5%) 2090BC 2040BC (93.9%) 1730BC	3560±60BP	P-3071	Str.6B Well	By8	
96.1%	1930BC (94.2%) 1730BC 1710BC (1.2%) 1690BC	2120BC (1.5%) 2090BC 2040BC (93.9%) 1730BC	3560±60BP	P-2062	Str. 4 Well	ABC	کفتاری جدید
110.5%	1920BC (91.5%) 1730BC 1720BC (3.9%) 1690BC	2030BC (92.0%) 1730BC 1720BC (3.4%) 1680BC	3530±60BP	TUNC-29	Str. 4	ABC	
112.6%	1910BC (95.4%) 1680BC	2020BC (1.1%) 1990BC 1980BC (94.3%) 1680BC	3510±60BP	TUNC-28	Str. 4	ABC	
105.2%	1890BC (95.4%) 1620BC	1890BC (91.9%) 1600BC 1570BC (3.5%) 1520BC	3430±60BP	P-2063	Str. 3	ABC	

Atmospheric data from Stuiver et al. (1998); OxCal v3.9 Bronk Ramsey (2003).



شکل ۸. دوره کفتاری و اواخر دوره بانس، تاریخ گذاری شده با کربن ۱۴ کالیبر شده از لایه نگاری تل ملیان.



شکل ۹. تعداد کمی موارد تأیید شده با تاریخ گذاری مطلق از دوره بانس و کفتاری در لایه نگاری تل ملیان.

جدید ۱۶۰۰-۱۸۰۰ قبل از میلاد). بنابراین، با توجه به نتایج حاصل از این بررسی و نتایج سال‌یابی رادیوکربن انجام‌شده در لایه‌ها، تاریخ لایه کفتاری قدیم به حدود ۱۹۰۰-۲۱۴۰ قبل از میلاد، لایه کفتاری میانه به حدود ۱۸۰۰-۲۰۰۰ قبل از میلاد و لایه کفتاری جدید به حدود ۱۶۲۰-۱۹۳۰ قبل از میلاد^{۸۰} منسوب می‌شود. اصلاح بیش از این برای تاریخ‌های پیشنهادشده با توجه با سال‌یابی فعلی امکان‌پذیر نیست. در مورد تحلیل آماری بیسین این نکته نیز حایز اهمیت است که حداکثر تاریخ کهن‌ترین مراحل استقرار کفتاری قدیم به ۲۱۴۰ قبل از میلاد باز می‌گردد، اما وجود ۱۳ لایه استقرار کفتاری در کارگاه CHI/H5 در زیر لایه‌ای که نمونه‌های رادیوکربن از آن برداشته شده^{۸۱} نشان می‌دهد که آثار استقرار کهن‌تر از تاریخ رادیوکربن در ملیان وجود دارد. این موضوع دلیلی است بر اینکه آغاز استقرار دوره کفتاری در تل ملیان به پیش از تاریخ ۲۱۴۰ قبل از میلاد مربوط می‌شود. بنابراین با توجه به شواهد حاصل از نتایج رادیوکربن روشن است که استقرار دوره کفتاری در تل ملیان در محدوده زمانی حدود ۲۱۴۰ تا ۱۶۲۰ قبل از میلاد بوده و حتی از بعضی جهات زودتر هم شروع شده است. همچنین، عمده سفال‌های نمونه‌برداری شده برای رادیوکربن از ملیان به دوره کفتاری جدید (۱۶۰۰-۱۹۰۰ قبل از میلاد) تعلق دارد. اگرچه این موضوع برای تاریخ‌گذاری نسبی مهم است، دلیل مناسبی است برای اینکه

۸۰. با توجه به مواد به‌دست‌آمده از گمانه H5، به احتمال این تاریخ قدیم‌تر است. پیش‌تر، سامنر مدعی شده بود که ممکن نیست هیچ‌یک از لایه‌های استقرار تل ملیان به تاریخی پیش از ۲۰۰۰ قبل از میلاد تعلق داشته باشد (Sumner 1989: 138-139). مشکل بتوان حدس زد این ادعای سامنر بر چه اساسی بوده است. البته این احتمال وجود دارد که از مشاهدات کارتر به این نتیجه رسیده باشد، زیرا نمونه‌های پیشین مشابه با سفال‌های کفتاری فقط در شوش و پس از ۱۹۰۰ قبل از میلاد دیده شده است (Carter 1979: 122-123)، اما این مطلب نیز گاه‌نگاری متکی بر آزمایش‌های رادیوکربن در محوطه را نفی می‌کند. با اینکه هیچ ارتباط آماری در این مورد وجود ندارد، زمانی که قدمت ده نمونه از مواد دوره کفتاری با برنامه OxCal 3.9 محاسبه شد، تاریخ ۱۸۷۰-۱۹۵۰ قبل از میلاد و ۱۷۷۰-۱۸۵۰ قبل از میلاد به دست آمد.

۸۱. لایه ۱۶ بر اساس Miller and Sumner 2004: table.1; Nickerson 1983; table. 7.

چرا نمونه‌های شاخص سفال کفتاری تل ملیان با نمونه‌های به‌دست‌آمده از دوره سوکل‌مخ در شوش (۱۶۰۰-۱۹۰۰ قبل‌ازمیلاد) مشابهت دارد.

محوطه‌های باستانی استان فارس

رود گُر و مرودشت

مدارک گوناگونی در مورد سفال‌های کفتاری خارج از حوضه رود گُر و در استان فارس وجود دارد (شکل ۳)، اما یکی از مهم‌ترین مشکلات در تدوین تعریف منسجم از نقش سفال‌های کفتاری خارج از حوضه رود گُر نبود نقش پرنده است.^{۸۲} هر چند نقش‌مایه پرنده در همه نمونه‌ها دیده نمی‌شود، شاخص سفال‌های کفتاری حوضه رود گُر است. در اینجا بحث خود را با شرح نمونه‌سفال‌هایی پی می‌گیریم که از محوطه‌های خارج از حوضه رود گُر به دست آمده، ولی نمونه‌هایی است که به سفال‌های منقوش حوضه رود گُر شباهت دارد. تفاوت سبک نقش ظروف منسوب به کفتاری در خارج از حوضه رود گُر عمدی و آگاهانه است و این پرسش را پیش می‌کشد که آیا مبدأ این سفال‌ها حوضه رود گُر بوده یا از تولیدات محلی مکان دیگری است.

فسا و پاسارگاد

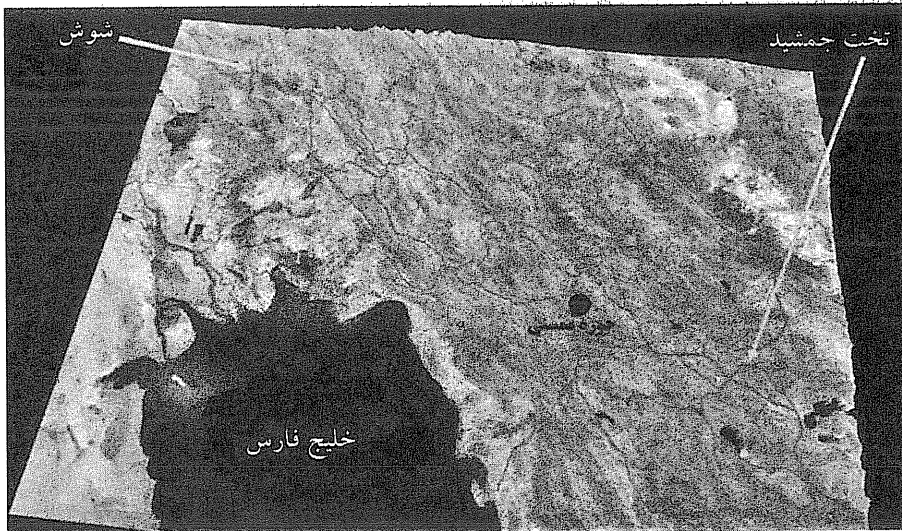
همان مواد فرهنگی را که ما اکنون سفال منسوب به کفتاری می‌دانیم، اورل‌اِشتاین در گمانه‌زنی‌های تل ضحاک،^{۸۳} و در وکیل‌آباد فسا^{۸۴} شناسایی کرد (شکل ۴). گاف نیز سفال‌های منسوب به کفتاری را از مراحل استقرار یک و یک -۱ در محوطه‌های تل نخودی نزدیک پاسارگاد به دست آورد.^{۸۵} تل نخودی در فاصله اندکی

۸۲. قدیم‌ترین تاریخ از میان لایه‌های کفتاری میانی به دست آمد.

83. Stein 1936: pls.xix.8,xx.23,xxviii.3-4; Miroschedji 1972; Sumner 1972: 44.

84. Stein 1936:pls.XX.3,5-6, Sumner 1972:44.

85. Goff 1936: 51. fig. 8; 1964: 41- 44. fig. 6-7.



شکل ۱۰. منطقه ممسنی در حد فاصل بین تخت جمشید و شوش.

از حوضه رود گُر قرار دارد و می‌توان ادعا کرد که در مدار مرکز اداری آ نشان واقع بوده است، اما نظر سامنر این است که، با اینکه فسا در ۱۶۰ کیلومتری جنوب شرق تل ملیان قرار دارد، به احتمال حکمرانی برای مناطق جنوبی واقع در آنجا وجود داشته است.^{۸۶} موقعیت جغرافیایی فسا نشان می‌دهد این ناحیه خارج از کنترل اجرایی آ نشان بوده، اما مشخص نیست نام این ناحیه چه بوده است.

منطقه ممسنی و فهلیان: تل اسپید

منطقه ممسنی در حدود ۱۰۰ کیلومتری غرب حوضه رود گُر واقع است (شکل ۱۰). در طی کاوش‌های اخیر در محوطه تل اسپید در این منطقه، تسلسل لایه‌نگاری از مراحل استقرار با سفال‌های منسوب به کفتاری آشکار شد. منطقه ممسنی از مجموعه‌ای دره میانکوهی حاصلخیز تشکیل شده و بخشی از مسیر اصلی جنوب شرق به شمال غرب زاگرس جنوبی از فارس تا خوزستان را شامل می‌شود.

بزرگ‌ترین دشت منطقه ممسنی، دشت فهلیان نامیده می‌شود و تل اسپید بلندترین محوطه به‌جای‌مانده در این دشت است (شکل ۱۱).^{۸۷} تسلسل مراحل استقراری سفال‌های منسوب به کفتاری در این محوطه، چشم‌اندازی مهم از گاه‌نگاری و پراکنش مکانی سفال منسوب به کفتاری فراهم می‌آورد.

تل اسپید در نزدیکی تعدادی از محوطه‌های مهم باستانی قرار دارد،^{۸۸} که مهم‌ترین آنها نقش‌برجسته اواخر هزاره سوم و اوایل هزاره دوم قبل‌ازمیلاد، یعنی کورانگون، است (شکل ۱۲). این نقش‌برجسته، که بر آن نمایی از رب‌النوع‌ها و نیایشگران آمده، در بخش مرتفع صخره‌ای مشرف به رودخانه فهلیان در فاصله کمتر از ۳ کیلومتری تل اسپید واقع است. بخش عمده این نقش‌برجسته را در دوره سوکل مخ حجاری کرده‌اند.^{۸۹}

کاوش‌های اولیه در تل اسپید، در سال‌های ۱۳۸۲-۱۳۸۱ در چارچوب پژوهشی بین‌المللی و با همکاری پژوهشگران ایرانی، استرالیایی و انگلیسی انجام شد.^{۹۰} در

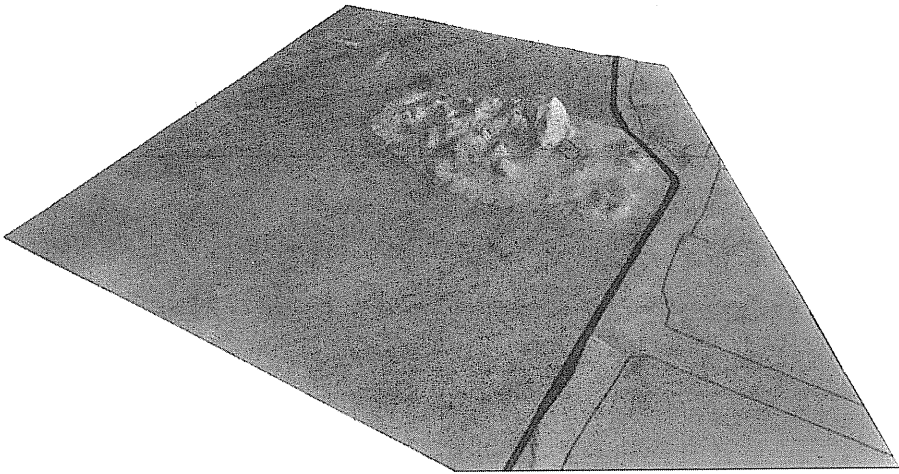
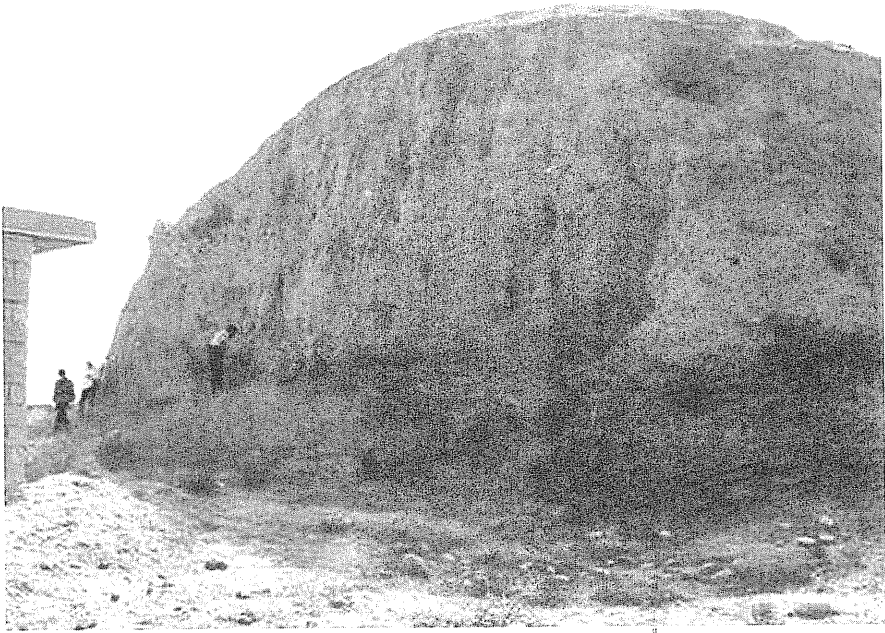
۸۷. نقش‌مایه پرنده در دوره الف-۴ شوش رواج چندانی نداشته است (Steve and Gasche 1971: (pl. 16. 1. 12- 13; Ville Royale I: 9; Carter 1980 Fig. 28. 18.

۸۸. در سال ۱۳۷۹ برابر با ۲۰۰۲ میلادی، گروه کوچکی از باستان‌شناسان ایرانی و استرالیایی، بررسی مختصری در مسیر اصلی بین شوش و انشان پایتخت‌های اصلی دولت عیلام و نیز در مسیر لیان بندر اصلی دریایی عیلام در بوشهر انجام دادند. در طی این بررسی بود که از تل اسپید بازدید و آن را برای کاوش آتی انتخاب کردند.

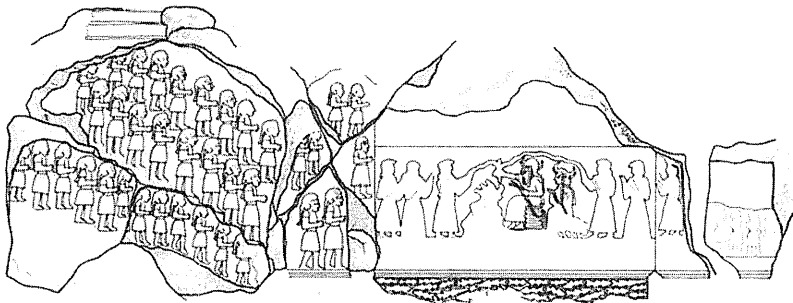
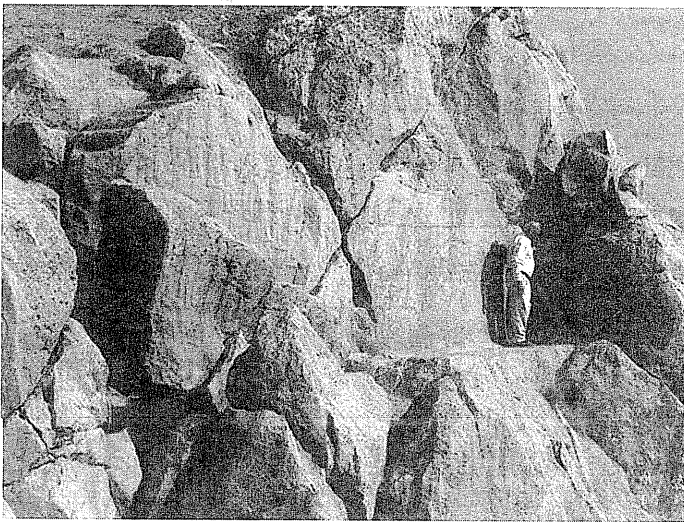
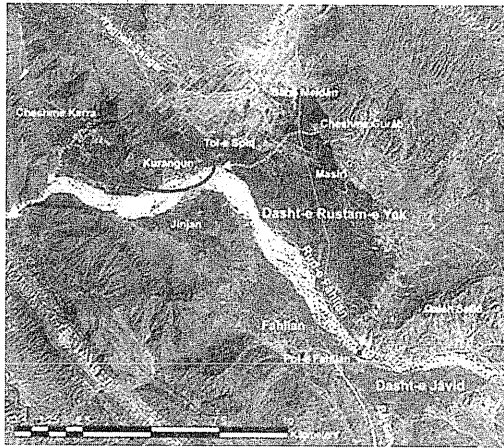
89. Herzfeld 1968; Miroschedji 1981; 1989; 2003: 23, 27; Vandenberg 1983: 28-29; Seidle 1986; Potts 1999: 182; 2004;

در حاشیه دشت فهلیان، در نزدیکی تل اسپید، عمارت سلطنتی هخامنشی معروف به چن‌جان (Atarashiad Horicuchi 1963) واقع است، در حالی که در حاشیه شرقی منطقه ممسنی، تنگ خاش قرار دارد، گذرگاهی باریک که احتمال دارد محل «دروازه‌های پارس» بوده باشد (Stein 1940: 18. ff); (Hansman 1972: 117-19; Bosworth 1980: 324-27). یادمان‌های دیگری نیز از دوره هخامنشی و ساسانی در این منطقه وجود دارد (MacDermott and Schippman 1999: 285; Potts 2004: 143).

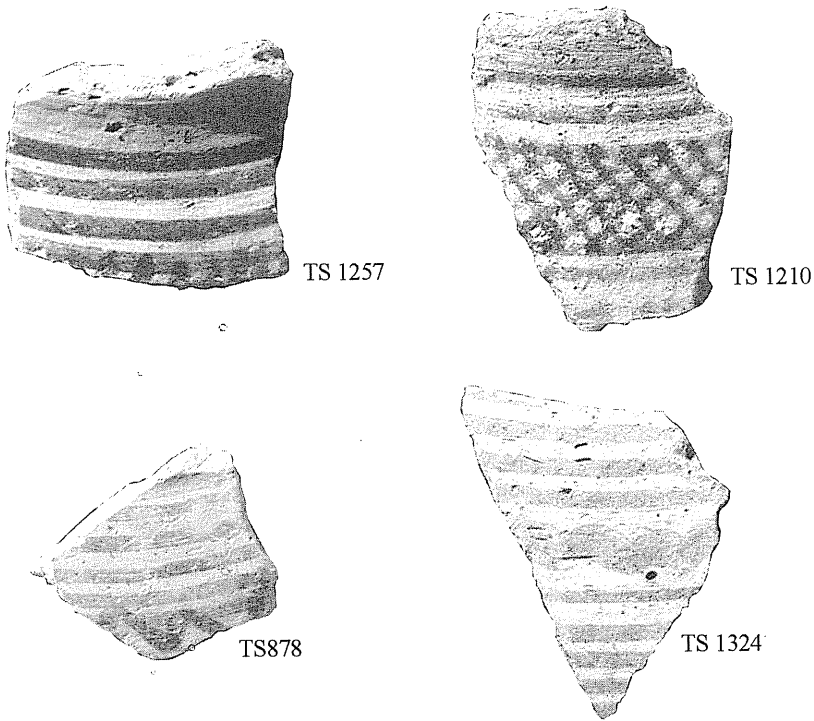
۹۰. این نقش‌برجسته از تل اسپید در چشم‌رس نیست. در پشت نقش‌برجسته بقایایی از سازه‌های متعدد قرار دارد که به شیوه خشکه‌چین و به صورت طولی ساخته شده است (Kleiss 1993: 358, map 2).



شکل ۱۱. محوطه باستانی تل اسپید از نمای شمالی و چشم‌انداز کلی.

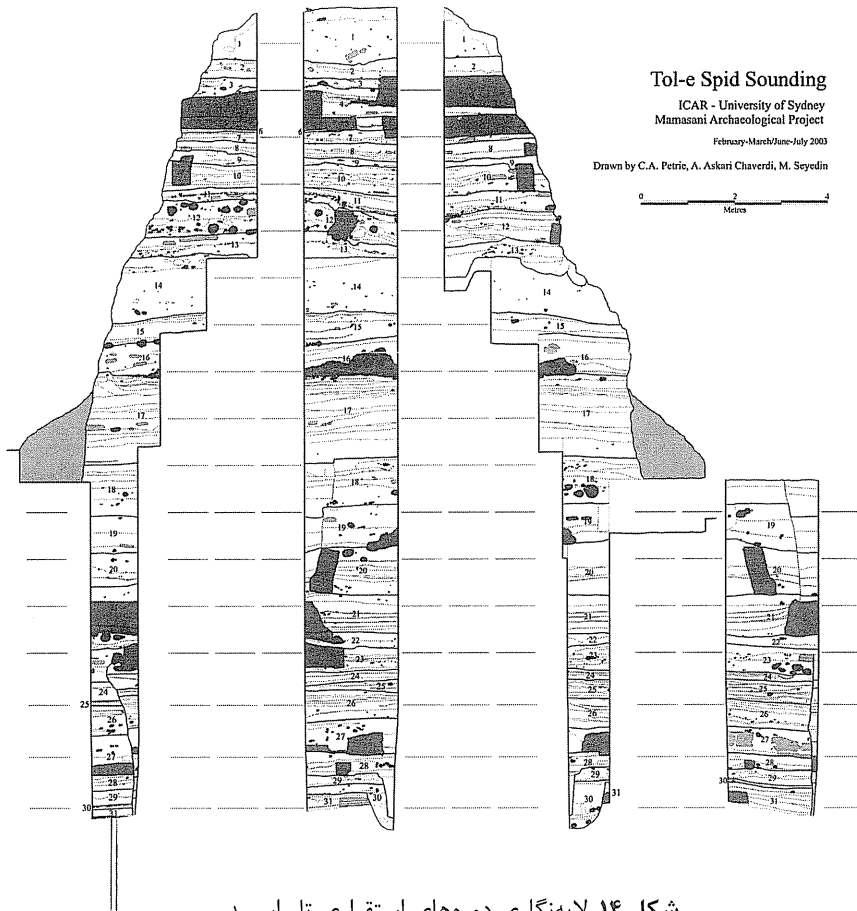


شکل ۱۲. نقش برجسته کورانگون در فهلیان، منطقه ممسنی، فارس.



شکل ۱۳. سفال‌های کفتاری از تل اسپید (۲۲۰۰-۱۸۰۰ قبل از میلاد)

کاوش تل اسپید، ۳ متر لایه‌ی استقرار همراه با سفال منسوب به کفتاری با پوشش گلی قرمز، سفال نخودی و سفال خاکستری آشکار شد (شکل ۱۳). گونه‌شناسی این سفال‌ها نشان‌دهنده‌ی تولید محلی بود و گونه‌ای از ظروف کفتاری شناخته‌شده در حوضه‌ی رود گر را شامل می‌شد. نهشته‌های فرهنگی این دوره با ضخامت ۳ متر حاوی مدارکی مبتنی بر وجود ۳ مرحله‌ی استقرار بود که برای نخستین بار استقرار همراه با سفال منسوب به کفتاری را در تمام کاوش‌های استان فارس و خارج از حوضه‌ی رود گر نشان می‌داد (شکل ۱۴). همچنین، سال‌یابی رادیوکربن سایر نهشته‌های باستانی این استقرار نشان می‌دهد که تل اسپید به احتمال هم‌زمان با حجاری نقش‌برجسته‌ی کورانگون مسکون بوده است.



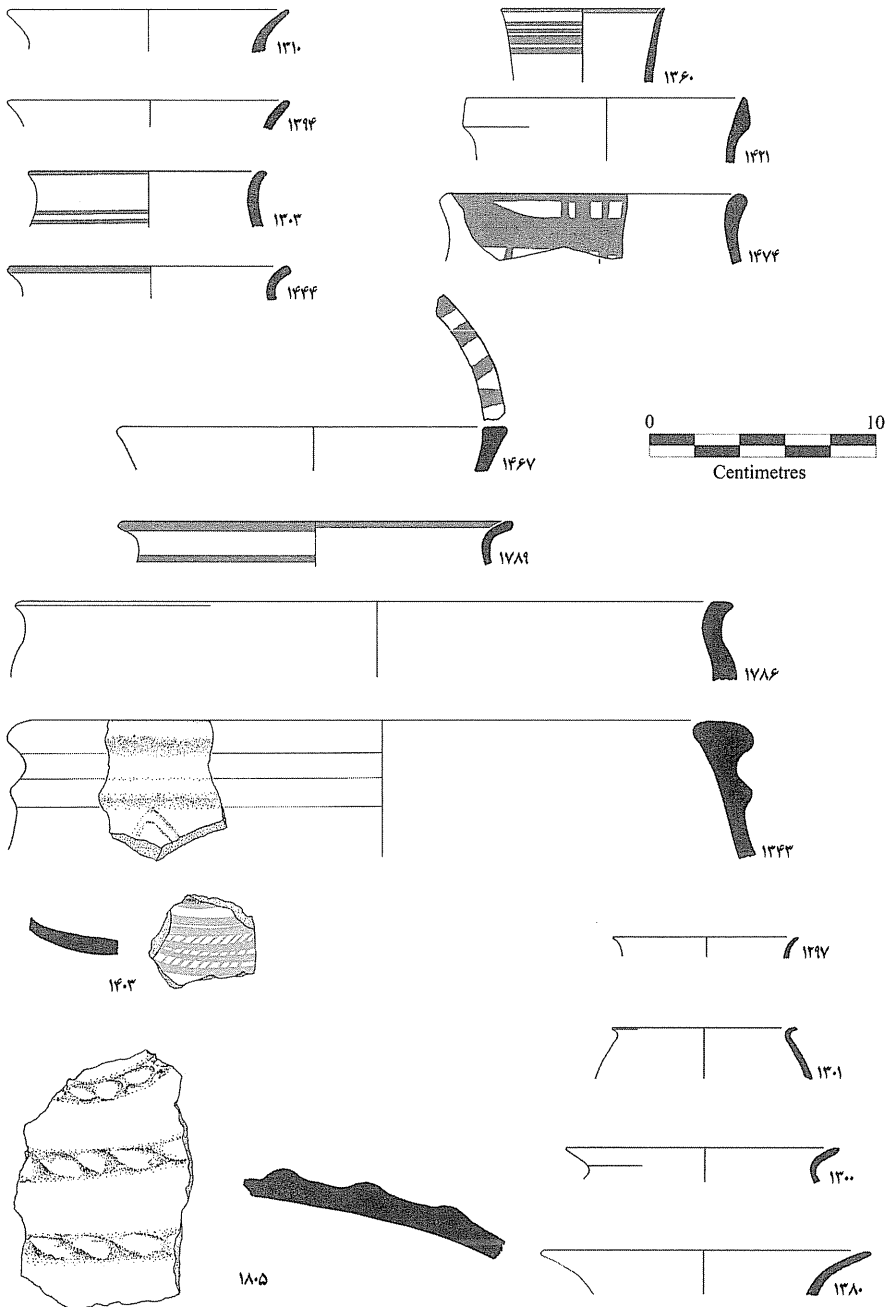
مرحله ۱۷. این مرحله نخستین مرحله از سه دوره استقراری گفتاری در تل اسپید است. در این مرحله ساختارهای ضعیف و ناپایدار معماری وجود دارد که نشان می‌دهد استقرار در این مرحله کوتاه‌مدت بوده است. همچنین لایه‌های خاکستر در این مرحله به مرور افزایش یافته؛ این خاکسترها به سطوح حیاط بیرونی تعلق داشته است.

مرحله ۱۶. در این مرحله دیواری وجود داشت که به شدت به هم ریخته شده بود. این دیوار از تخته‌سنگ‌های بزرگ رودخانه‌ای بنا شده و با نهشته‌های استقراری همراه بود.

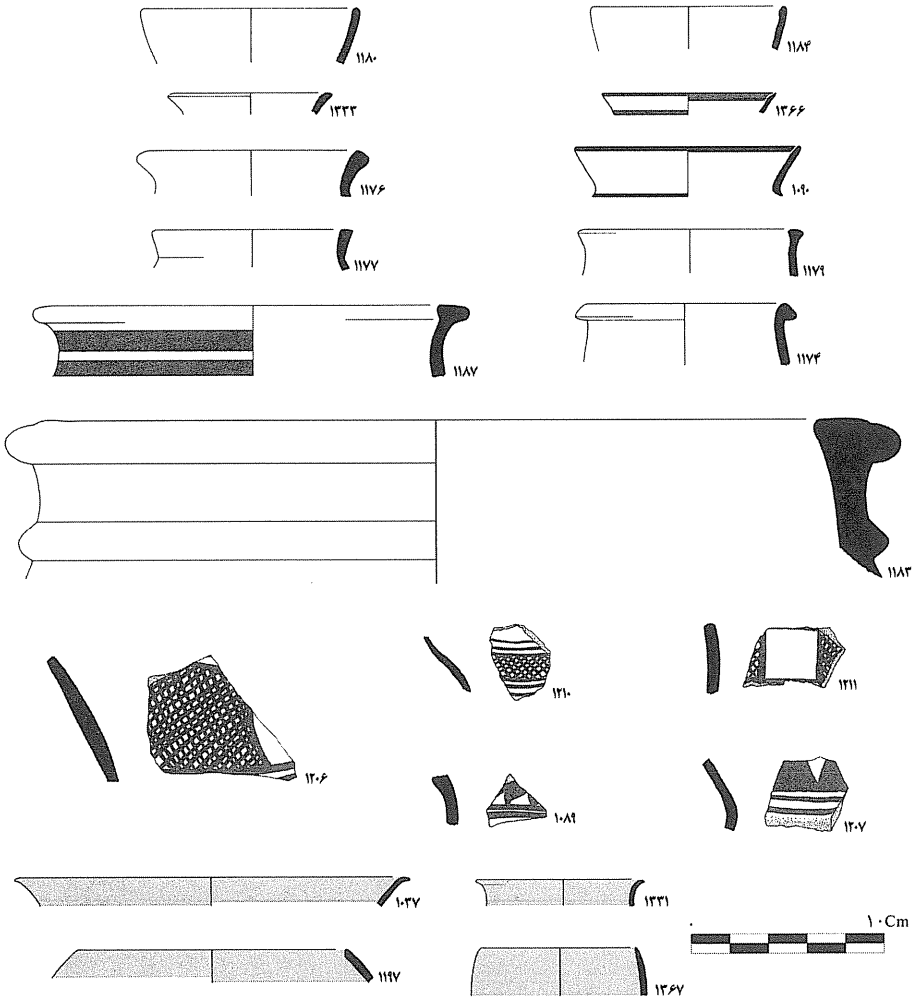
مرحله ۱۵. در این مرحله دیواری خشتی وجود داشت که وضعیت حفاظتی آن چندان مناسب نبود. پی این دیوار از سنگ‌های رودخانه‌ای بنا شده بود و راستای آن با دیوار مرحله ۱۶ متفاوت بود. سایر ساختارهای موجود در این مرحله یک گودال و لایه‌ای پرشده بود.

قطعه‌سفال‌های مراحل استقرار ۱۵، ۱۶ و ۱۷ پخت کافی داشتند و به شکل ظروف نخودی چرخ‌ساز با آمیزه گیاهی، گیاهی و معدنی (شن) یا معدنی (شن)، ظروف نخودی با پوشش گلی قرمز یا قهوه‌ای و ظروف نخودی نارنجی ظریف و ظروف خاکستری با آمیزه شن بودند. در مرحله استقرار، تعداد ظروف نخودی با آمیزه گیاهی بیشتر و ظروف خاکستری و ظروف با پوشش گلی قرمز کمتر بود. باید به این نکته توجه کرد که متفاوت بودن تعداد ظروف نخودی و ظروف قرمز در گاه‌نگاری تل‌ملیان شاخص مهمی بوده است.

سفال‌های مرحله ۱۷ شامل ظروف دهانه‌باز و بسته با انواع لبه‌هاست. بیشتر این قطعه‌سفال‌ها نمونه‌های شبیه به مواد کفتری حوضه رود کر است. نکته جالب توجه اینکه، چندین نمونه نیز به مواد فرهنگی شوش شباهت دارد.^{۹۱} تزئینات منقوش منحصر به نوارهای قهوه‌ای موازی است، اما در مواردی هم ظروف با خطوط موج، هاشور یا خطوط عمودی متقاطع تزئین شده است. همچنین، در چند مورد نمونه‌های غیر معمول با خطوط تیره در بخش بالای لبه دیده می‌شود و هیچ نمونه‌ای دارای نقش هاشور متقاطع نیست. در برخی از نمونه‌ها با فشار انگشت، یک یا چند نوار نقش شده است (شکل ۱۵). در بیشتر موارد شکل و نقش ظروف سفال مرحله ۱۶ در تداوم مرحله ۱۷ بوده است. در حالی بیشتر ظروف این مرحله ادامه ظروف مرحله پیش است که لبه خم‌های ذخیره آذوقه غذا تغییر یافته است. شاخص‌ترین نمونه‌های شبیه به مرحله ۱۶ تل اسپید، سفال‌های به‌دست‌آمده از حوضه رود کر است، هر چند این ظروف با برخی از مواد فرهنگی شوش هم



شکل ۱۵. ظروف سفالی مرحله ۱۷ در تل اسپید.

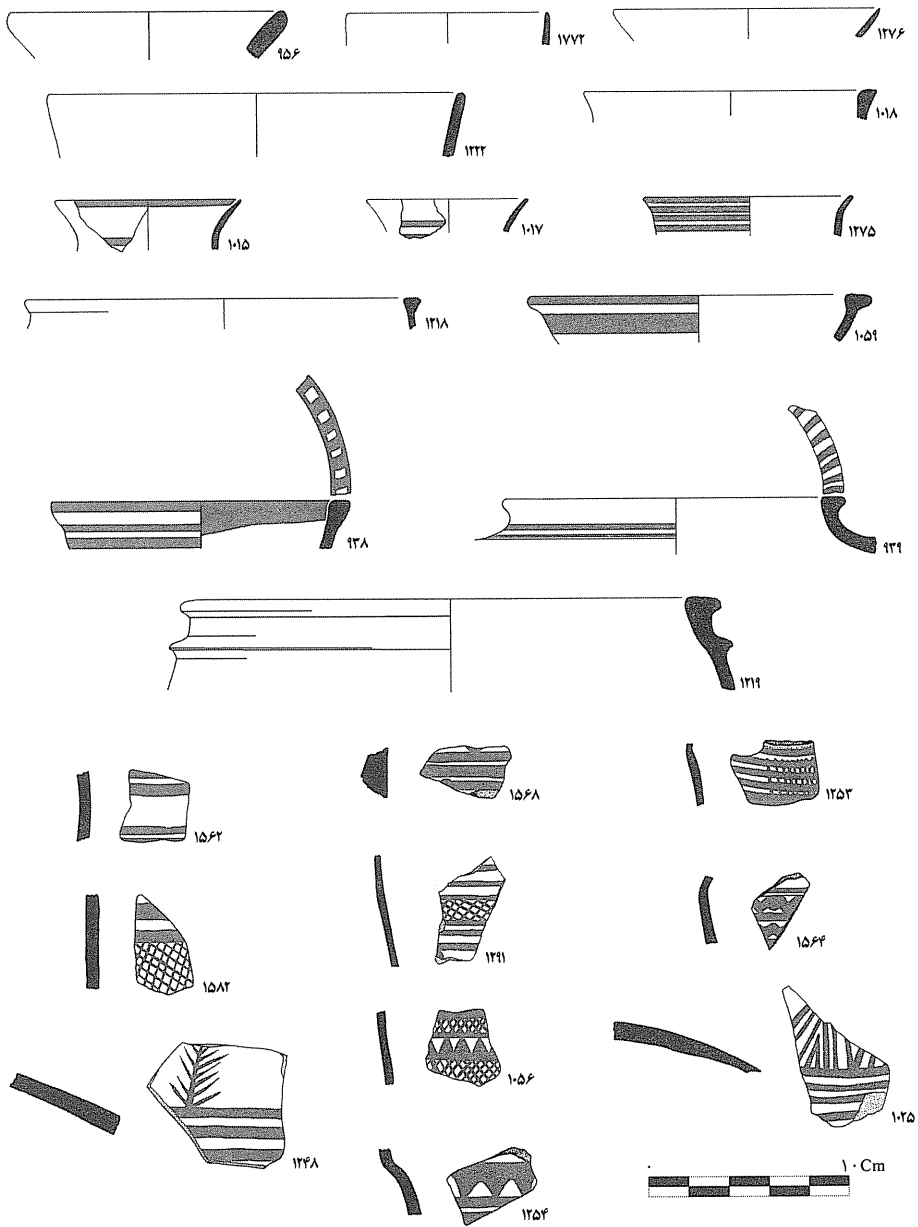


شکل ۱۶. ظروف سفالی مرحله ۱۶ در تل اسپید.

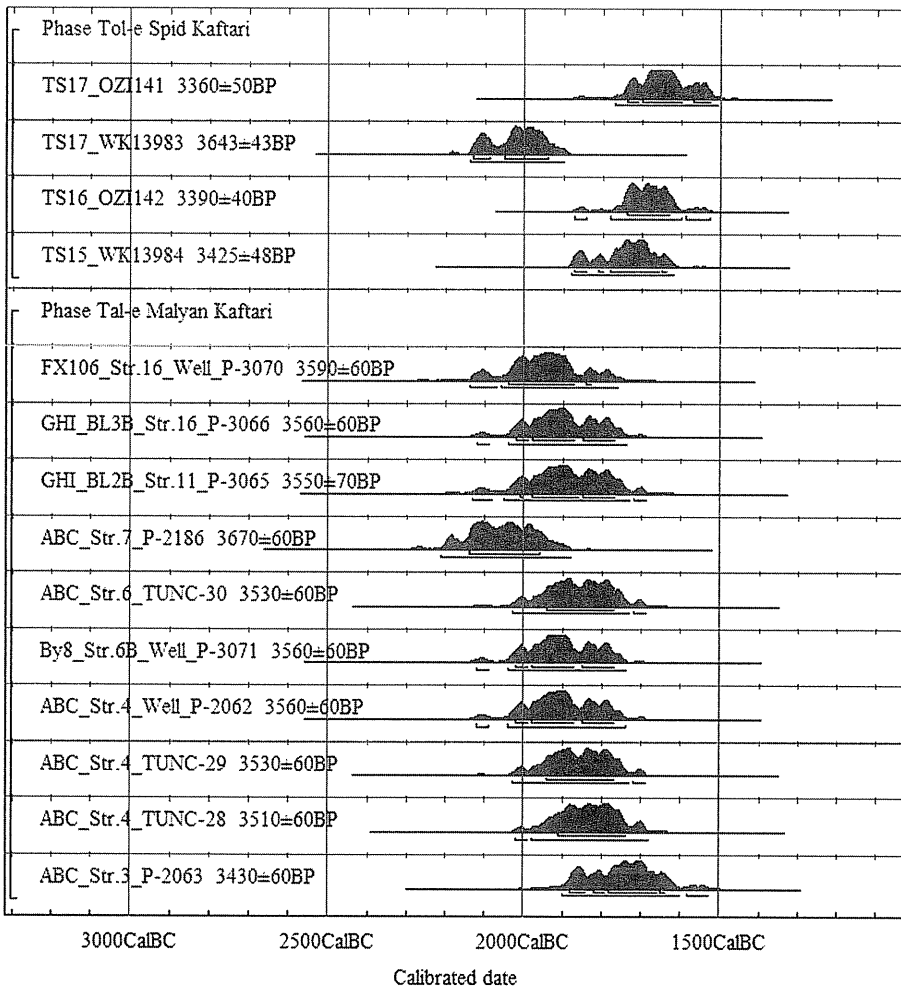
مشابهت‌هایی دارد. به طور کلی، نوعی تداوم و استمرار در تزئینات ظروف منقوش مرحله ۱۷ به مرحله ۱۶، نظیر هاشورهای متقاطع، دندانه‌های روبه‌بالا یا نقوشی شبیه به شعله‌های آتش، وجود دارد که در برخی موارد به نوعی پیچیدگی نقش منجر شده است (شکل ۱۶).

عمق نهشته‌های مرحله ۱۵ کم بود، اما مقدار زیادی سفال در این مرحله وجود داشت. نقش‌های موجود بر تعدادی از ظروف سفالی این مرحله نشان می‌دهد که ظروف این مرحله به شکل‌های متأخرتر و سبک‌های تزئینی دوره کفتاری جدید شباهت دارد و به همین دلیل این مرحله به عنوان استقرار دوره کفتاری جدید در تل اسپید مطرح شده است. شکل ظروف در تداوم دو مرحله پیش است، اما لبه خمیره‌های آذوقه همانند مرحله ۱۶ تغییر یافته است. بهترین ظروف این مرحله به سفال‌های به‌دست‌آمده از حوضه رود گر شبیه است و همچنان بین ظروف این مرحله با شوش نیز شباهت‌هایی وجود دارد. در این مرحله، ساخت ظروف منقوش با نقش‌مایه‌های ماهرانه نظیر نوارهای قهوه‌ای، خطوط عمودی، هاشورهای متقاطع و دنداندار تداوم می‌یابد. به این نمونه‌ها می‌توان طرح‌هایی همچون خطوط مورب، جناغی یا نوارهایی را اضافه کرد که در بخش بالای آن‌ها نقش درخت دیده می‌شود. این نمونه‌ها به سفال‌های به‌دست‌آمده از تل ملیان شبیه است (شکل ۱۷). همچنین، در این مرحله نیز همانند مرحله ۱۷، نقش‌مایه‌های تزئینی به صورت خطوط کوتاه در طول لبه ظرف دیده می‌شود که به نمونه‌های قلعه و شغا شبیه است (شکل ۱۷). چهار نمونه آزمایشگاهی منسوب به سفال کفتاری از تل اسپید برای سال‌یابی رادیوکربن به آزمایشگاه فرستاده شد که دو نمونه از مرحله ۱۷، یک نمونه از مرحله ۱۶ و یک نمونه از مرحله ۱۵ بود.

نتایج کالیبره این سال‌یابی، که در جدول ۴ دیده می‌شود، به نمونه‌های سال‌یابی‌شده تل ملیان (شکل ۱۸) شبیه است. همان‌گونه که در جدول ۴ و شکل ۱۸ می‌بینیم، بین دو نمونه مطرح‌شده از مرحله ۱۷ تل اسپید کمی ناهماهنگی وجود دارد، که در تفسیر همه مراحل استقرار منسوب به کفتاری مشکل ایجاد می‌کند. در حالی که قدمت احتمالی نهشته‌های قدیم‌تر از لایه‌نگاری سفال کفتاری تل اسپید (۱۵۱۰-۱۷۷۰ قبل از میلاد)؛ (OZI141: 1770-1510 BC)، نشان‌دهنده هم‌زمانی تاریخ این مرحله با سفال کفتاری جدید از تل ملیان است، تاریخ به‌دست‌آمده از نهشته‌های متأخرتر لایه‌نگاری در این محوطه (آزمایشگاه وایکاتو،



شکل ۱۷. ظروف سفالی مرحله ۱۵ در تل اسپید.



شکل ۱۸. موارد شاخص تاریخ‌گذاری شده‌ی مطلق از مراحل سکونت‌ی ۱۵ و ۱۷ تل اسپید شبیه به دوره‌ی کفتاری در تل ملیان.

نمونه‌ی ش. ۱۳۹۸۳: قدمت ۱۸۸۰-۲۱۴۰ قبل‌از‌میلاد) با قدیم‌ترین نمونه‌های یافت‌شده از تل ملیان همسانی دارد (جدول ۳ و ۴ را مقایسه کنید). تاریخ نهشته متاخرتر (وایکاتو، نمونه‌ی ش. ۱۳۹۸۳) به طور دقیق با حضور سبک سفال کفتاری (قدیم) تاریخ‌گذاری شده‌ی سامنر در تل ملیان (حدود ۱۹۰۰-۲۲۰۰ قبل‌از‌میلاد)

هم‌زمان است.^{۹۲} در بین سفال‌های مرحله ۱۷ تل اسپید نمونه‌های مشابه با سفال کفتاری تل ملیان وجود دارد. با این همه، بیشتر سفال‌های به‌دست‌آمده از تل ملیان به لایه‌های کفتاری میانه تا جدید تعلق دارد که تاریخ آن‌ها با تاریخ نهشته‌های قدیم‌تر تل اسپید متفاوت است. تا زمان کاوش آتی در تل اسپید و به دست آوردن اطلاعات بیشتر از سفال‌های تل ملیان، تشخیص این مسئله امکان‌پذیر نخواهد بود که کدام‌یک از این سال‌یابی‌ها مؤثق است یا اینکه کدام بخش از تسلسل فرهنگی تل ملیان با مرحله ۱۷ تل اسپید ارتباط دارد.^{۹۳} سال‌یابی مرحله ۱۶ (نمونه ۱۴۲: ۱۵۳۰-۱۸۷۰ قبل از میلاد) همپوشانی تقریباً کاملی با تاریخ نهشته قدیم‌تر مرحله ۱۷ (نمونه ۱۴۱) دارد، و از طرفی با اینکه به نظر می‌رسد مرحله ۱۷ قدیم‌تر بوده، سال‌یابی انجام‌شده تاریخی جدیدتر از مرحله ۱۵ را نشان می‌دهد. در نتیجه به نظر می‌رسد در سال‌یابی خطایی وجود داشته است.

جدول ۴. مشخصه‌های رادیوکربن از مراحل استقرار ۱۵، ۱۶ و ۱۷ در تل اسپید

موقعیت مکانی نمونه	نمونه	طیف سن رادیوکربن	68.2% probability	95.4% Probability
تل اسپید: مرحله ۱۷	OZI141	3360±50Bp	1740BC (10.9%) 1710BC 1700BC (51.0%) 1600BC 1570BC (6.3%) 1530BC	1770 (95.4%) 1510BC
تل اسپید: مرحله ۱۷	WK13983	3643±43BP	2130BC (14.1%) 2080BC 2040BC (54.1%) 1930BC	2140BC (95.4%) 1880BC
تل اسپید: مرحله ۱۶	OZI142	3390±40BP	1740BC (95.4%) 1540BC	1870BC (2.0%) 1849BC 1780BC (89.2%) 1600BC 1590BC (4.2%) 1530BC
تل اسپید: مرحله ۱۵	WK13984	3425±48BP	1870BC (7.5%) 1840BC 1810BC (1.0%) 1800BC 1780BC (53.3%) 1680BC 1670BC (3.0%) 1660BC 1650BC (3.3%) 1630BC	1890BC (95.4%) 1600BC

92. Miller and Sumner 2003:17; Sumner 2003: 54-55.

ظروف مرحله ۱۵ تل اسپید به سفال‌های دوره کفتاری و قلعه در تل ملیان^{۹۴} و همچنین به شغاتی‌موران جدید در دروازه‌تپه شبیه است (شکل ۱۷).^{۹۵} با اینکه اظهار نظر قطعی در مورد سفال‌های این مرحله زود است و لازم است چند آزمایش دیگر برای تاریخ‌گذاری قطعی انجام شود، می‌توان گفت سفال‌های مرحله ۱۷ و ۱۶ تل اسپید به سفال دوره کفتاری میانه و جدید حوضه رود گر شبیه است. همچنین، سفال مرحله ۱۵ به احتمال به دوره کفتاری جدید و حتی دوره‌های متاخرتر تعلق دارد.^{۹۶} با وجود شباهت کلی سفال‌های مراحل ۱۵ تا ۱۷ تل اسپید به نمونه سفال‌های کفتاری حوضه رود گر، حایز اهمیت است که شکل بسیاری از ظروف سفالی در این مراحل به نمونه‌هایی از شوش شبیه است. این موضوع نشان می‌دهد محوطه تل اسپید در مسیر ارتباطی مستقیم بین شوش و آنشان واقع بوده است. علاوه بر وجود سفال منسوب به کفتاری در تل اسپید، این نمونه سفال در گمانه الف در تل نورآباد (مراحل استقرار ۴۲، در برش الف.۵)،^{۹۷} و در سطح بیش از دوازده محوطه باستانی دیگر در منطقه ممسنی به دست آمده است.^{۹۸} در توضیح موضوع مشابهت سفال منسوب به کفتاری منطقه ممسنی با حوضه رود گر پذیرش این فرض که تمام سفال‌های این نوع حوضه رود گر به این منطقه وارد شده، چندان منطقی به نظر نمی‌رسد. اما با احتمال بیشتر می‌توان گفت سفال منسوب به کفتاری در منطقه ممسنی جزو تولیدات محلی آن منطقه بوده و شباهت زیادی به سفال‌های حوضه رود گر داشته است. منطقه ممسنی در نزدیکی حوضه رود گر واقع شده و با حوضه رود گر از طریق گذرگاه‌های طبیعی در سلسله‌جبال به هم پیوسته مرتبط است. به احتمال یکی از همین گذرگاه‌ها «دروازه پارس» فرض شده است (شکل ۱۰).

94. Carter 1994.

95. Jacobs 1980: 26, 5.

96. Petrie *et. al.* in press.

97. Weeks *et. al.* in press.

98. McCall *et. al.* in press.

تأثیر همجواری دو منطقه ممسنی و حوضه رود گر را، به‌ویژه با توجه به زمینه مشابهت‌های فرهنگی، می‌توان در بحث در مورد نوع سفال منسوب به کفتاری مطرح کرد، علاوه بر این، تأثیر ارتباط فرهنگی بین این دو منطقه در تشابه سبک و مفهوم نقش برجسته کورانگون در ممسنی و نقش برجسته‌ای از دوره سوکل‌مخ در نقش رستم در منطقه آنشان اهمیت دارد.^{۹۹} همچنین، چند گزارش منتشرشده از بررسی‌های دشت بهبهان اطلاعات ارزنده‌ای در خصوص استقرارهای کهن‌تر از دوره کفتاری در بر دارد، اما این گزارش‌ها فاقد هر گونه اطلاع در خصوص نمونه سفال‌های منسوب به کفتاری است.^{۱۰۰} مسئله نبود سفال نوع کفتاری در حوزه بهبهان پذیرفتنی است، اما شاهد هستیم که در منطقه رامهرمز و به‌ویژه در تپه‌بُرمی، سفال‌های نوع قلعه به دست آمد است.^{۱۰۱} هوهنور دروازه یا کلید ورود به سرزمین پارس بوده و نشانه‌های این موضوع را علاوه بر حیطه بررسی به قصد شناخت سفال‌های دوره کفتاری، باید در بررسی‌های منطقه جنوب غرب ایران جستجو کرد.

بوشهر

از دیگر محوطه‌هایی که سفال منسوب به کفتاری از آن به دست آمده، محوطه لیان در بوشهر است. هم‌زمان با کاوش‌های شوش در سال ۱۹۱۳، ماریوس پزارد در محوطه تل‌پی‌تل بندر بوشهر کاوش‌هایی انجام داد.^{۱۰۲} در این کاوش‌ها، پایه‌ستونی

99. Herzfeld 1935; Vandenberg 1983: 29; Potts 1999: 182.

100. Stein 1940: 79-81; Nissen 1976; Dittman 1984; 1986: 302-306.

۱۰۱. رایت و کارتر ۲۰۰۳: ۶۹، شکل ۷، ۹.

۱۰۲. کاوش در تل اسپید بخشی از برنامه کاوش، بررسی و تحلیل در منطقه ممسنی بود که هیئت مشترک ایران - استرالیا، همراه با بررسی سطحی و گمانه‌زنی‌هایی در محوطه تل نورآباد، بزرگ‌ترین محوطه در دشت نورآباد اجرا کرد. این طرح در چارچوب همکاری پژوهشکده باستان‌شناسی و دانشگاه سیدنی انجام شد و پژوهشگرانی از سازمان میراث فرهنگی، صنایع دستی و گردشگری، دانشگاه تهران، دانشگاه ناتینگهام و دانشگاه کمبریج در آن شرکت کردند. نگارندگان نیز در کاوش

مرمری به نام سیموت وارتاش (Simut Wartush)، یکی از سوکل‌مخ‌ها، به دست آمد.^{۱۰۳} به نظر پاتس، وجود این کتیبه نشان‌دهنده استقرار قدرت دوره سوکل‌مخ در امتداد ساحل خلیج فارس بوده است.^{۱۰۴} علاوه بر این کتیبه، یزارد مجموعه کوچکی از ظروف و اشیاء سفالی، سنگی و فلزی از این محوطه به دست آورد. شکل برخی از ظروف این محوطه به ظروف به دست‌آمده از فرهنگ بربر در بحرین،^{۱۰۵} و ظروف ظریف سنگی سیس در عمان^{۱۰۶} شبیه است.^{۱۰۷} بیشتر قطعه‌سفال‌هایی که یزارد از لیان منتشر کرده^{۱۰۸} به ظروف سفالی کفتاری میانه و جدید از تل ملیان و سفال منسوب به کفتاری از مراحل استقرار ۱۵ و ۱۶ تل اسپید شبیه است (شکل ۱۹).

→

تل اسپید شرکت کردند و تحلیل مواد یافت‌شده از کاوش را در طی سه فصل بین سال‌های ۲۰۰۳ تا ۲۰۰۴ انجام دادند. نتیجه کاوش در تل اسپید نشان داد که در این تپه ۱۶ متری، حداقل ۲۴ مرحله استقرار وجود دارد. قبل از آغاز کاوش در تل اسپید، اطلاعات مختصری درباره این محوطه از روی گل‌نبشته کشف‌شده در سال ۱۹۲۴ وجود داشت که مربوط به عیلام میانی (حدود ۱۱۲۰-۱۱۵۰ قبل‌ازمیلاد) است و نشان می‌دهد شاه عیلامی شیلهک این شوشیناک آن را وقف الهه کیلاشوپیر کرده است (Herzfeld 1928: 82-85, 1968:146; Potts 1999: 238).

103. Malbran. Labat 1995: 19. 217, 1. 23; Potts 1999: 180; 2003: 157-9;

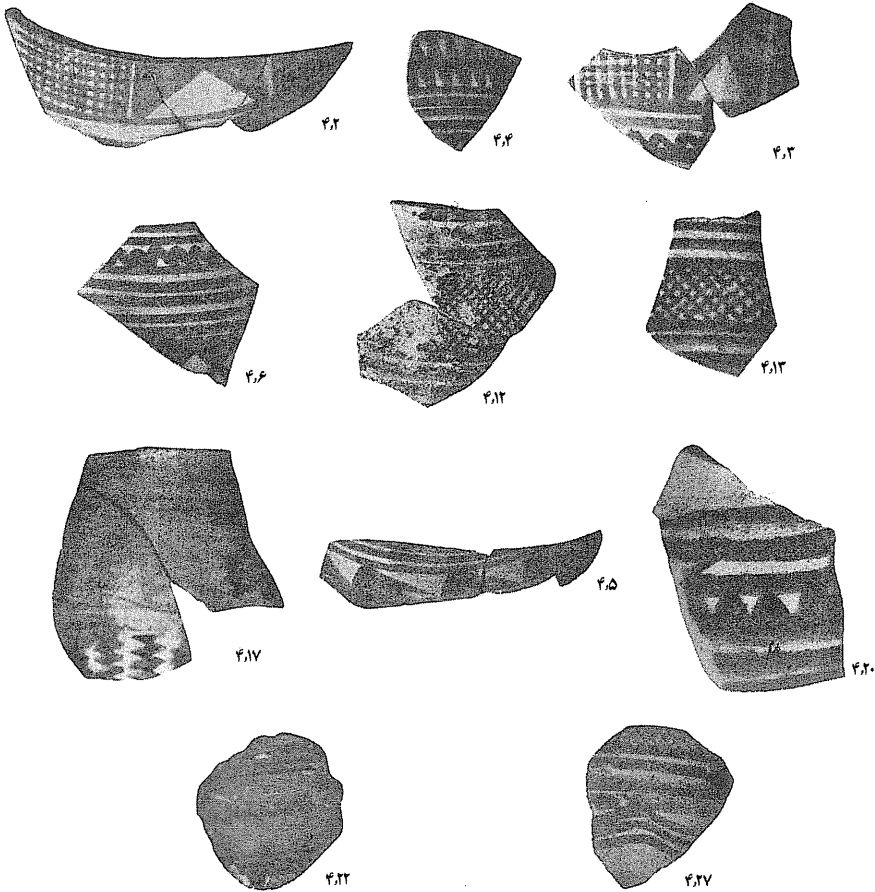
قدیم‌ترین کاوش و بررسی انجام‌شده در لیان، به سده نوزدهم میلادی مربوط است، ولی نتایج آن هیچ‌گاه منتشر نشد. خاکستردان‌های تدفینی، گل‌نبشته و کتیبه‌های میخی در کنار محوطه و در سال‌های ۱۸۷۳ و ۱۸۷۷ کشف شد و کاوش در این محوطه را آندرآس در سال ۱۸۷۷ انجام داد (Simpson in press). در این کاوش‌ها حدود ۲۰۰ شیء عیلامی و اشیاء دیگر به دست آمد، که در آن زمان به دلیل مشکلات مالی امکان ارسال آن‌ها به خارج فراهم نشد و چهار مورد تحت تملک والیس باج (Budge Wallis) قرار گرفت و سر از موزه بریتانیا در آورد (سیمپسون زیر چاپ).

104. Potts 1999: 180.

105. Pezard 1914: pls. V. 9; VI. 5.

106. Pezard 1914: pl. VIII. 2.

107. Potts 1999: 180; 2003: 159; Carter 2003: 34.



شکل ۱۹. سفال منسوب به کفتاری از لیان، بوشهر (پژارد ۱۹۱۴، بدون مقیاس).

متأسفانه کاوش‌های باستان‌شناختی در لیان به گونه‌ای بوده که نمی‌توان تاریخ‌گذاری دقیقی برای دوره‌های استقرار این محوطه پیشنهاد کرد. با وجود این، قطعه‌سفال‌های منتشرشده نشان می‌دهد که دوره استقرار کوتاه‌مدت کفتاری در لیان وجود داشته است. این موضوع باعث شد سامنر چنین نظر دهد که سفال‌های کفتاری به‌دست‌آمده از لیان به‌احتمال از ملیان یا از حوضه رود گر به آن منطقه وارد شده^{۱۰۹} یا

۱۰۹. مذاکره حضوری: Piggot et. al. 2003: 163-164

اینکه در لیان حکمرانی وجود داشته است.^{۱۱۰} لیان در حدود ۲۰۰ کیلومتر با ملیان فاصله دارد و به همین دلیل استقرار حکمران در آن ناحیه منطقی به نظر می‌رسد، به‌ویژه اینکه در منابع تاریخی به وجود پاشیمه (پشیمه) اشاره شده است. موضوع جالب توجه دیگر اینکه، در زمانی که موضوع بوشهر مطرح می‌شود و به‌ویژه پزارد به آن اشاره می‌کند،^{۱۱۱} بوشهر به عنوان جزیره‌ای مشابه بحرین مطرح است. این موضوع را عکس‌های هوایی تأیید کرده است، زیرا تهنشست گسترده گل‌ولای بین بخش اصلی و ساحل به‌وضوح در تصاویر مشخص است (شکل ۲۰).

خلیج فارس

کاوش‌های باستان‌شناختی یکصد سال پیش در لیان نشان داد که در این محوطه سفال‌هایی از نوع کفتاری وجود دارد و به‌مرور در طی سدهٔ اخیر همین نوع سفال در بیشتر محوطه‌های باستانی حوضه‌های ساحلی خلیج فارس به دست آمده است. بیشتر سفال‌های منسوب به کفتاری از ساحل شمالی یا در حوضهٔ جنوبی از جزیرهٔ فیلکا و بحرین به دست آمده و بحث‌هایی در مورد ارتباط هر دو محوطهٔ اخیر با دیلمون مطرح است (شکل ۱). همچنین، همین نوع سفال از محوطه‌های جنوب شرق خلیج فارس در امارات متحد عربی به دست آمده که آنجا را مکان فرضی مگن دانسته‌اند.^{۱۱۲}

بیشتر یافته‌های حاصل از بررسی استقرارهای این دوره، نظیر قلات بحرین یا فیلکا، قطعات ظروف سفالین است، اما ظروف کامل یا تقریباً کامل فقط از گورهای محوطه‌هایی نظیر تل ابرق، دارکلیب، آرفیه، و اونار به دست آمده است. پراکنش این نوع سفال نشان‌دهندهٔ برهم‌کنش فرهنگی بین مناطق ساحلی خلیج فارس و حوزهٔ جنوب غرب ایران در اواخر هزارهٔ سوم و اوایل هزارهٔ دوم پیش از میلاد است. نکتهٔ جالب توجه در مورد این نوع سفال، نبود نقش پرنده بر سفال‌های نوع کفتاری

110. Sumner 1989: 148.

111. Pezard 1914: 1.

112. Carter 2002: 35; 2003: 34.



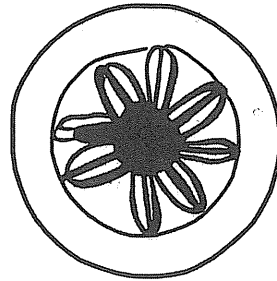
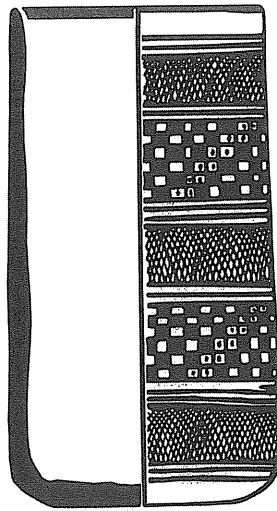
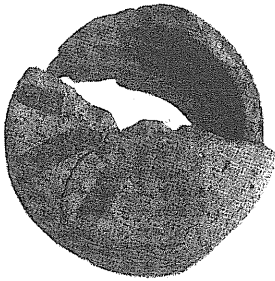
شکل ۲۰. تصویر ماهواره‌ای بوشهر.

به‌دست‌آمده از این محوطه‌هاست. به همین دلیل هم در سرتاسر متونی که در مورد این نوع سفال بحث شده، از عبارت سفال منسوب به نوع کفتاری استفاده شده است. تعدادی از همین نوع قطعه‌سفال‌های مورد بحث از دیوار شهر در قلات بحرین به دست آمده است.^{۱۱۳} این یافته‌ها شامل هشت تکه‌سفال از هفت واحد مجزاست که به

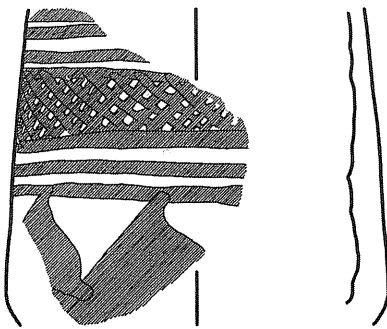
113. Hojlund and Anderson 1994: figs. 332-337, 640.



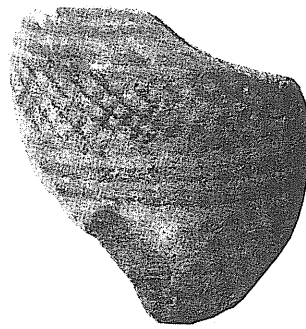
Failaka F6
Høylund 1987, Fig. 432



Tal-e Malyan
Summer 1974, Fig. 6.k
Nickerson 1983, Fig. 46.g, 50.p



Failaka F6
Høylund 1987, Fig. 433-434



شکل ۲۱. سفال‌های منسوب به کفتاری از فیلیکا، کویت و نمونه‌های مشابه از تل ملیان (بدون مقیاس).

هم‌زمان با دوره یکم فیلیکاست.^{۱۱۹} به نظر می‌رسد این نوع سفال در ساحل جنوبی خلیج فارس نخست در قلات بحرین، سپس در فیلیکا و طی یک مرحله تکوینی در هر دو محوطه رواج پیدا کرده است. به‌سختی می‌توان اصطلاح سنت شرقی را برای قطعه‌سفال‌های نوع بربر از محوطه معبد قلات بحرین پذیرفت؛ اصطلاحی که فلمینگ هوجلند برای سفال این محوطه به‌کار برد.^{۱۲۰} یک قطعه‌سفال نیز از محوطه معبد اونار ۲ در رأس‌الخیمه به دست آمده که در گروه سفال نخودی کفتاری طبقه‌بندی شده است.^{۱۲۱} تزئین سطح این ظرف متفاوت با تزئین سایر ظروف منسوب به کفتاری است، اما به قطعه‌سفال‌های به‌دست‌آمده از قلات بحرین^{۱۲۲} و یک نمونه از سفال‌های طبقات استقرار کفتاری قدیم تل ملیان شباهت‌هایی دارد^{۱۲۳} (شکل ۲۲). به نظر کارتر، معبد اونار ۲ در حدود ۲۲۰۰ تا ۱۹۰۰ قبل‌ازمیلاد مورد استفاده بوده و این تاریخ با دوره کفتاری قدیم هم‌زمان است. هم‌چنین، دو ظرف کامل منسوب به کفتاری از معبدی در تل ابرق به دست آمده است.^{۱۲۴} همراه با این دو ظرف در بافت استقرار محل پیدایش آن‌ها، مجموعه‌ای از تولیدات محلی نمونه‌های دره سند، جنوب شرق ایران، بربر و آسیای مرکزی وجود داشت.^{۱۲۵} هر دو ظرف به‌ویژه ظرف نشان‌داده‌شده در شکل ۱۸۰۴-ت. الف تزئیناتی متمایز از دیگر ظروف منسوب به کفتاری دارد و فقط به ظرفی از تل ملیان شبیه است^{۱۲۶} (شکل ۲۳). سال‌یابی‌های رادیوکربن نشان می‌دهد که معبد تل ابرق در طی اواخر هزاره سوم یا اوایل هزاره دوم قبل‌ازمیلاد مورد استفاده بوده

119. Hojlund and Anderson 1994: fig. 395.

120. Anderson and Hojlund 2003: 209.

121. Carter 2002: 9, fig. 4.1.

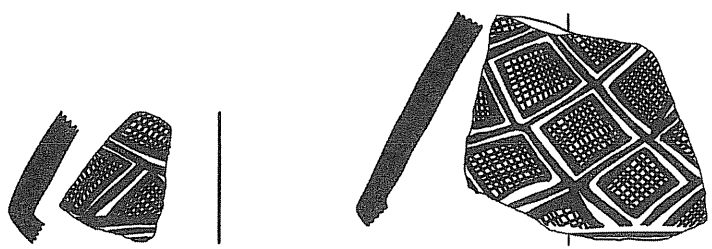
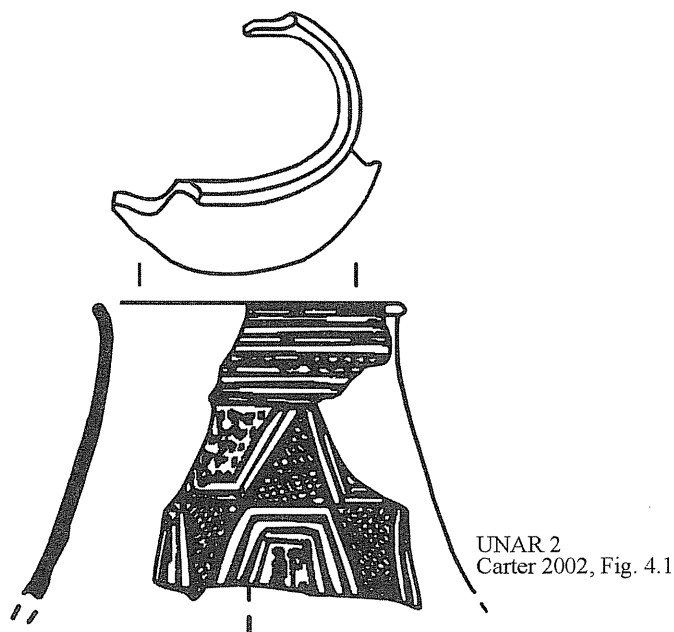
122. Hojlund and Anderson 1994: fig. 335 A-b.

123. Miller and Sumner 2004: fig. 6. g-h.

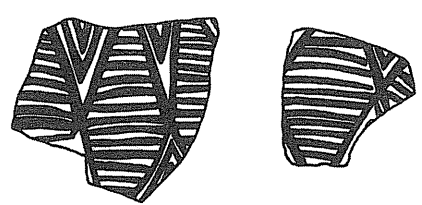
124. Potts 2000: 116; 2003: 158, figs. 13. 2, 13. 3.

125. Potts 2000.

126. Carter 1996: 10. fig. 27.

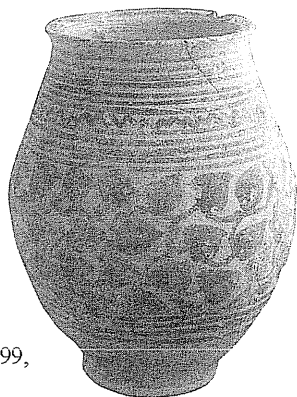


Qala'at al-Bahrain
Høylund and Anderson 1994, Fig. 335.a-b

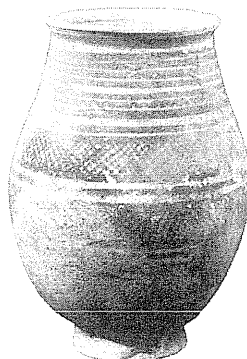


Tal-e Malyan
Miller and Sumner 2004, Fig. 6.g-h

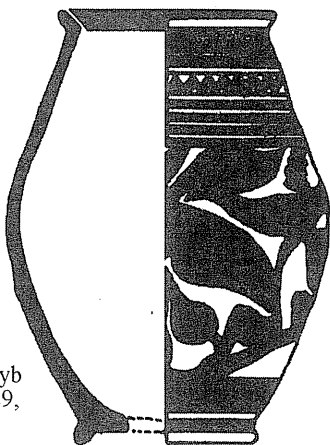
شکل ۲۲. سفال‌های منسوب به کفتری از اونور ۲ و نمونه مشابه از کلات بحرین و تل ملیان (بدون مقیاس).



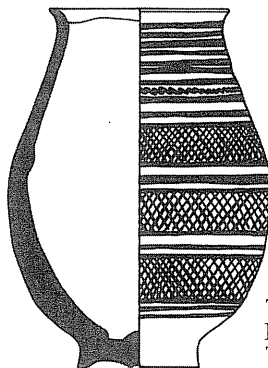
Ar-Rafiyah
Lombard 1999,
Fig. 93



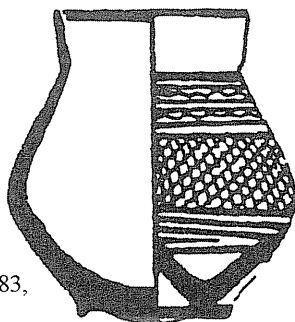
Tell Araq
Potts 2003,
TA 2596



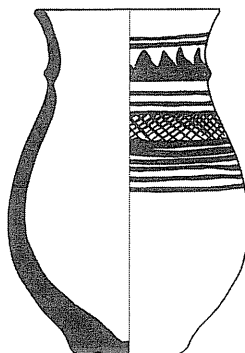
Dar Khulayb
Zarins 1989,
Fig. 6.20



Tell Araq
Potts 2003,
TA 2596



Tel-e Malyan
Nickerson 1983,
Fig. 61.1



Tell Araq
Potts 2003,
TA 1804

شکل ۲۳. سفال‌های منسوب به کفتاری از تل ابرق و نمونه مشابه با ارفیه، دارخولاب و ملیان (بدون مقیاس).

است.^{۱۲۷} همچنین، دو کوزه دیگر از بحرین و تاروت به دست آمده که سطح هر دو آن‌ها با خطوط افقی موازی و موج‌تزیین شده و هر دو به تزیینات ظروف نوع کفتاری مَلیان شبیه هستند.^{۱۲۸} سوای این تزیینات شاخص، سطح این دو ظرف با طیف وسیعی از نقوش گیاهان گره‌خورده و درهم‌تنیده نقاشی شده است که این نوع تزیین با سنت تزیین نمونه‌های کفتاری متفاوت است (شکل ۲۳). یکی از این ظروف از محوطهٔ اررفیه در تاروت به دست آمده است که با شاخ و برگ‌های بزرگ و در حال رشد شبیه به برگ درخت انجیر هندی تزیین شده است.^{۱۲۹} این نوع تزیین در اواخر هزارهٔ سوم قبل‌ازمیلاد سنت سفالگری درهٔ سند بوده است. ظرف دیگر از گوری در گورستان دارکلیب بحرین با همین برگ‌های درحال رشد انجیر هندی تزیین و محدودهٔ زمانی استفاده از آن ۲۰۰۰ تا ۱۸۰۰ قبل‌ازمیلاد تاریخ‌گذاری شده است.^{۱۳۰} به نظر رابرت کارتر این نوع ظرف به‌احتمال دارای منشأ کفتاری است.^{۱۳۱} نظر وی با توجه به شباهت زیاد شکل هر دو این ظروف با ظرف شمارهٔ ۲۵۹۶ ت. الف از معبد تل ابرق تاحدودی تأیید می‌شود (شکل ۲۳). تقریباً همهٔ شواهد به‌دست‌آمده از سفال منسوب به کفتاری محوطه‌های حوضهٔ خلیج فارس نشان

۱۲۷. Potts and Weeks 1999; Potts 2003. شایان یادآوری است که تعدادی از نقش‌مایه‌های به‌کاررفته در تزیین ظروف منقوش C، که در محوطه‌های F3، F26 و در دوره‌های ۱ و ۲ 3A، 3B، 2B، A دیده شد، یادآور نقش‌مایه‌های کفتاری است. (برای مثال رک. Hojlund 1987: 28; type. 11, figs. 65-66, 54, 481, type 50, figs. 175, 177, 114, type 50). این موضوع ممکن است نشان‌دهندهٔ محلی‌شدن نقش‌مایه‌های کفتاری بوده باشد. در ضمن شایان تأکید است که شباهتی نیز بین بعضی نقش‌مایه‌های ظروف C و نقش‌مایه‌های عمان وجود دارد (Hojlund 1987: 53). هم پاتس (Potts 1988: 431; 2003: 157) و هم زارینز (Zarins et al. 1984; Cleuzion 1980; 1989: 82) تأکید کرده‌اند که نوارهای قهوه‌ای و خطوط موج‌دار در ظروف وادی سوق (*Suq wadi*) شبه‌جزیرهٔ عمان دیده شده است. نقش‌مایه‌های مشابه را همچنین می‌توان در ظروف هاراپای جدید از گجرات نیز مشاهده کرد (Carter 2001: 186, fig 3.4).

128. Carter 2002: 9; 2003: 35.

129. Zarins 1989: 82, fig. 6. 20; Burk holder 1984: 197, figs. 30-31.

130. Lombard 1999: 96, fig. 93.

131. Carter 2003: 35.

می‌دهد که این نوع ظروف در حدود اواخر هزاره سوم و اوایل هزاره دوم قبل‌ازمیلاد در این حوضه رواج داشته است.^{۱۳۲} سفال نوع کفتاری در حوضه خلیج فارس تا حدود ۱۹۰۰ قبل‌ازمیلاد استفاده می‌شده و در حوزه جنوب غرب ایران متأخرتر است.

به نظر می‌رسد میان زمان انتقال سفال‌های منسوب به کفتاری به حوضه خلیج فارس و زمان رواج یافتن استفاده از این ظروف در سکونتگاه‌ها و قرار دادن آن‌ها در گورها، فاصله چندانی نبوده است. سوای ظرف به‌دست‌آمده از اونا ر ۲، که استثناست، بهترین نمونه‌های شبیه به هر یک از ظروف مورد بحث از لایه‌های میانی تا جدید کفتاری در تل ملیان به دست آمده است، که قدمت آن‌ها به حدود ۱۹۰۰ قبل‌ازمیلاد و بعد از آن می‌رسد.

هم‌چنین، سفال‌های منسوب به کفتاری، که از گورهایی در خلیج فارس یافت شده، همگی کوزه‌های کوچک با شکل‌هایی تقریباً مشابه است. این موضوع نشان می‌دهد که به‌احتمال این ظروف دارای مظهری بوده است. در بحث مبادلات تجاری خلیج فارس و جنوب غرب ایران در طی این دوره، نظر پاتس این است که ضرورتی ندارد خود ظرف سفالی یا سنگی مورد توجه بوده باشد و این احتمال وجود دارد که هر ظرفی محتوی محصول و فراورده‌ای محلی مثل میوه، عسل یا روغن بوده که محتوای آن بیشتر از خود ظرف متقاضی داشته است.^{۱۳۳} اگر این نظریه در مورد ظروف کفتاری صادق باشد، لازم است مشخص شود که چه اجناسی از جنوب غرب ایران احتمالاً طالب و متقاضی بیشتری داشته که سر از گوره‌های تک‌نفره یا گروهی بحرین و امارات متحد عربی در آورده است؟ البته این احتمال هم منتفی نیست که این ظروف به دلایل دیگری دارای اهمیت بوده و نماد چیز دیگری بوده باشد.

تحلیل و پراکنش فضایی داده‌ها: بحث و نتیجه‌گیری

سال‌یابی‌های رادیوکربن مواد به‌دست‌آمده از تل ملیان نشان می‌دهد که استفاده از سفال‌های کفتاری به طور حتم از حدود ۲۲۰۰ (یا ۲۱۴۰) قبل‌ازمیلاد شروع شده و با

132. Carter 2002: 9; 2003: 35.

133. Potts 1999: 180-181; 2000: 53, 74; 2001: 201-206.

توجه به شواهد به‌دست‌آمده از گمانه H5، احتمال دارد این تاریخ حتی کمی قدیم‌تر هم بوده باشد، ولی لازمه اثبات این مسئله کاوش‌های بیشتر در تل ملیان است. اکنون، در بررسی روند توسعه شهری تل ملیان در طی دوره کفتاری نواقصی وجود دارد، اما میلر و سامنر چنین نظر داده‌اند که منشأ مرحله کفتاری همراه با یک جمعیت کوچک یکجانشین بی‌تردید قبل از ۲۲۰۰ قبل‌ازمیلاد و در محدوده تل ملیان بوده است.^{۱۳۴} هنوز به‌دقت معلوم نشده که در اواخر دوره کفتاری در حوضه رود گر چه اتفاقی افتاده است، ولی آزمایش‌های رادیوکربن نشان می‌دهد که این مرحله در حدود ۱۶۰۰ قبل‌ازمیلاد به پایان رسیده است.^{۱۳۵} همچنین، تاکنون مدرکی از مرحله حد فاصل پایان مرحله کفتاری و شروع مرحله ساختمانی عمارت عیلام میانه از کارگاه EDD (حدود ۱۱۰۰-۱۳۵۰ قبل‌ازمیلاد) در تل ملیان به دست نیامده است.^{۱۳۶}

متأسفانه همان‌گونه که الیزابت کارتر در خصوص منطقه فارس اشاره می‌کند، با توجه به خلأ موجود در پژوهش‌های باستان‌شناختی و تاریخی، اطلاعات ما در مورد دوره‌های پایانی سوکل‌مخ و قدرت گرفتن شاهان عیلام میانی در سده‌های ۱۳ و ۱۲ قبل‌ازمیلاد بسیار اندک است.^{۱۳۷}

در متون نگاشته‌شده به خط میخی و کتیبه‌های بین‌النهرینی به این مطلب اشاره شده که نشان‌دهنده شاهان دوره اکد قدیم لشکرکشی کرده و حتی بعد از آن در دوره اور

134. Miller and Sumner, 2004: 87-88.

135. Carter 1984: 127-173, Sumner 1988: 316.

136. Carter 1984: 173; Sumner 1988: 316.

۱۳۷. سال‌یابی رادیوکربن از تل ابرق مربوط به چندین محوطه و طبقات گوناگون تالار تدفین است. زمانی که این تاریخ‌گذاری را دوباره با برنامه OxCal 3.9 (Bronk Ramseiz 2003) و Atmospheric Data آزمایش کردند، نتایجی به این شرح به دست آمد: نکته جالب توجه اینجاست که زمانی که این سال‌یابی تحت آزمایش X2 (آزمایشی که مشخص می‌کند آیا دو مورد از نظر آماری مشابه هستند یا خیر) قرار گرفت معلوم شد که همه این تاریخ‌ها از نظر آماری مشابه است و می‌توان تاریخ‌های زیر را به نهشته‌های گور نسبت داد: ۲۲۹۰ قبل‌ازمیلاد (۶/۸۳٪)، ۲۱۲۰ قبل‌ازمیلاد و ۲۰۹۰ قبل‌ازمیلاد (۸/۱۱٪) و ۲۰۴۰ قبل‌ازمیلاد (رک. پیوست ۳، ص ۸۱).

سوم نیز درگیر کشمکش‌های سیاسی و نظامی بوده است. پس از آن عناوین سلطنتی در سلسله‌های شیماشکی، سوکل‌مخ و به طور پراکنده در آغاز دوره هخامنشی استفاده شده است. بدون تردید شهر انشان در محوطه تل ملیان شناسایی شده و مدتی بین سال‌های ۲۲۰۰ و ۱۶۰۰ قبل از میلاد مواد فرهنگی به‌دست آمده از این محوطه و حوضه رود گر، به شکل ظروف سفالی کفتاری و نیز براساس سبک‌های تزئینی این دوره بوده است. هم‌چنین، ارتباط آشکار بین انشان و سفال‌های کفتاری وجود دارد و همین مسئله باعث شده سامنر ادعا کند که مرکز سفال کفتاری، حوضه رود گر بوده است؛ اما، با وجود شباهت سبک بین سفال کفتاری حوضه رود گر و سفال‌های به‌دست آمده از دیگر محوطه‌ها نظیر فسا، ممسنی، بوشهر و خلیج فارس، چنین تصویری دور از ذهن است که همه این ظروف در تل ملیان یا در یکی از محوطه‌های حوضه رود گر تولید شده باشد، زیرا فاصله بین حوضه رود گر و منطقه فسا، ممسنی و بوشهر، وجود مناطق حد فاصل این حوزه‌ها و شواهد متعدد از انواع گونه‌های سفال محلی نوع کفتاری در آن حوزه‌ها به‌خصوص در منطقه ممسنی مانع از پذیرش این موضوع می‌شود. با وجود این که به بررسی و پژوهش بیشتر در این خصوص نیاز است، در ظاهر امر می‌توان این فرضیه را عملاً پذیرفت که سفال نوع کفتاری نه فقط در حوضه رود گر و ملیان بلکه در منطقه فسا، ممسنی و بوشهر هم تولید می‌شده است. هم‌چنین معقولانه به نظر می‌رسد که سفال منسوب به کفتاری به‌دست آمده از فیلیکا، بحرین، تاروت و امارات متحد عربی تولید تجاری خلیج فارس بوده باشد،^{۱۳۸} اما پاتس به این مسئله اشاره می‌کند که منشأ دقیق این سفال را نمی‌توان حدس زد، و تشخیص آن نیاز به آزمایش‌های تجزیه عنصری (*Analysis Compositional*) دارد که از طریق آن می‌توان به عناصر شیمیایی به‌کاررفته

۱۳۸. یادآوری می‌کنیم که یکی از قطعه‌سفال‌های کفتاری از فیلیکا (شکل ۱۵)، به‌احتمال تزئینات گیاهی داشته است (Hojlund 1987: figs. 433-434). در نگاه نخست، نقش روی این قطعه‌سفال به شعله‌های آتش شبیه است، ولی در اصل یادآور برگ‌های مشاهده‌شده روی ظروف ارفیه (*Arafiyah*) است. در مورد نمونه فیلیکا، نقش‌مایه‌های گیاهی در زیر خطوط موازی و هاشورهای متقاطع دیده می‌شود.

در ساخت سفال‌های هر منطقه پی برد؛^{۱۳۹} زیرا این ظروف سفالی ممکن است از حوضه رود کر آمده باشد، اما در عین حال امکان دارد جزو تولیدات ممسنی یا بوشهر هم باشد. امکان پاسخ‌گویی دقیق به این مسئله تا زمان دستیابی به تصویری واقعی از جنوب غرب ایران بین سده‌های ۱۶۰۰-۲۲۰۰ قبل‌ازمیلاد وجود ندارد. در متون بین‌النهرینی به این مسئله اشاره شده که بین سرزمین‌های پاشیمه و هوهنور ارتباط وجود داشته و هوهنور به عنوان کلید ورود به سرزمین انشان مطرح بوده و این موضوع نشان‌دهنده ارتباط مستدل بین هوهنور و انشان است.

وجود سفال منسوب به کفتاری در دو محوطه بزرگ کاوش‌شده و در بیش از دوازده محوطه بررسی‌شده در منطقه ممسنی نشان می‌دهد که این ناحیه در هزاره دوم قبل‌ازمیلاد جمعیت زیادی داشته و وجود نقش‌برجسته کورانگون اهمیت آن را تأیید می‌کند؛ اما تاکنون مشخص نشده است که آیا در این منطقه طی اواخر هزاره سوم قبل‌ازمیلاد نیز جمعیتی فراوان وجود داشته است یا خیر. با وجود این، شواهد محکم باستان‌شناختی نظیر استقرارهای موجود در هزاره دوم قبل‌ازمیلاد در این منطقه و همچنین موقعیت جغرافیایی آن به عنوان منطقه‌ای حدفاصل و قابل دسترس در مسیر اصلی بین شوش، انشان و لیان نشان می‌دهد که ارتباط سیاسی منطقه ممسنی با انشان روشن نیست.^{۱۴۰} با این که منطقه رامهرمز، تپه‌برمی، به عنوان منطقه هوهنور تعیین شده، هنوز نوع ارتباط آن با منطقه ممسنی، به عنوان منطقه

139. Potts 2003: 157.

۱۴۰. در عین حال که مدارک واضحی از وجود ارتباط بین دیلمون و مگن و انشان موجود است، مدارکی نیز دال بر ارتباط بین جوامع خلیج فارس و شوش وجود دارد. آی انزاگ ک (*I/Enzag/K*) رب‌النوع دیلمون، با توجه به شواهد به‌دست‌آمده در شوش نیز محترم شمرده می‌شد و مهرهای استامپی از جنس سنگ‌های ظریف و مهرهایی از جنس قیر نشان‌دهنده وجود ارتباط بین این مناطق است؛ (رک. Potts 1999: 179-80). به‌دست‌آمدن پایه‌ستون نبشته‌دار در لیان، باعث شد پاتس چنین نظر دهد که مواد بین دیلمون و شوش احتمالاً از طریق فارس و از طریق رود کرخه مبادله می‌شده است (Potts 1999: 180). اگر این نظر صحیح باشد، احتمال زیادی دارد که این تجارت از طریق ممسنی بوده باشد که در مسیر بوشهر به انشان و انشان به شوش قرار داشته است.

حد فاصل دو منطقهٔ آنشان و هوهنور و ارتباط بین این مناطق چندان روشن نیست. مدارک نوشتاری برای اثبات ادعای هیچ نوع ارتباطی بین این مناطق وجود ندارد. همچنین، پایهٔ مرمرین نبشته‌دار از لیان، که نام سیموت وارتاش بر آن نوشته شده، نشان می‌دهد که بوشهر در محدودهٔ قلمرو سوکل‌مخ واقع بوده است.^{۱۴۱} ارتباط حوزهٔ سرزمینی دو منطقهٔ لیان در بوشهر و آنشان در حوضهٔ رود گر با پیدا شدن سفال منسوب به کفتاری در هر دو این مناطق تأیید می‌شود و مهم‌تر از آن وجود همین نوع سفال در طی چند مرحلهٔ استقرار در منطقهٔ ممسنی است که نشان می‌دهد در آن زمان بین هوهنور و پاشیمه ارتباط وجود داشته است.

هم‌چنین، نظر پاتس این است که به‌احتمال شکل‌گیری دولت‌های آوان و شیماشکی در مقابله با تهاجمات بین‌النهرینی‌ها بوده است.^{۱۴۲} از این فرضیه، در صورت صحت، می‌توان برای توصیف مراحل پیشین کفتاری جدید، به‌ویژه در توضیح لشکرکشی مانیشوتشو علیه آنشان و شریهوم استفاده کرد.^{۱۴۳} پاسخ شیماشکی به تهاجم اور ۳ نشان می‌دهد که درواقع چنین دولتی وجود داشته است. با همین استدلال اشاره به آنشان در دورهٔ آکد قدیم حکایت از موجودیت آنشان در آن زمان دارد. شواهد باستان‌شناختی از گمانهٔ H5 در تل ملیان گواهی است بر اینکه این محوطه بین سال‌های ۲۸۰۰ تا ۲۲۰۰ قبل‌ازمیلاد متروک نبوده، بلکه به‌احتمال این محوطه در محدودهٔ زمانی انتقال از بانس جدید به کفتاری قدیم و یا در همان مرحلهٔ کفتاری قدیم متروک مانده است. در هر صورت، با محدودیت مدارک موجود مشکل است بتوان درک روشنی از روابط بین نواحی

۱۴۱. Stolper 1982: 54. نظر پیشتر پژوهشگران این بود که این ظرف شبیه به ظروف یافت‌شده از محوطهٔ آمری در جنوب پاکستان است که به هزارهٔ سوم قبل‌ازمیلاد تعلق دارد. برگ‌های انجیر هندی از نقش‌مایه‌های شاخص ظروف هاراپان است، ولی تمامی آن‌ها تاریخی مقدم‌تر از سفال کفتاری دارند.

۱۴۲. Stolper 1984: 51; Potts 1999: 127, 142. در این زمینه باید یادآوری کرد که گانگمون لارسا، سومین سال از سلطنت خود را به جنگ با پاشیمه و پنجمین سال را به جنگ با آنشان گذارند و این لشکرکشی‌ها باعث فروپاشی سلسلهٔ شیماشکی شد (Potts 1999:162; Stolper 1982: 56).

143. Sumner 1988: 317.

گوناگون منطقه فارس در این دوره به دست آورد، اما به نظر پاتس سلسله شیماشکی به عنوان حکومتی متشکل از واحدهای کوچک‌تر و دارای ساختار سیاسی به نسبت گسترده در این دوره حضور جدی در منطقه جنوب ایران داشته است.^{۱۴۴} به علت نبود شواهد باستان‌شناختی در خصوص چگونگی اداره بخش‌های گوناگون منطقه فارس در زمان سوکل‌مخ، این فرضیه را می‌توان برای این دوره نیز صحیح دانست.

بر اساس مدارک مستند گاه‌نگاری در حوضه خلیج فارس به‌ویژه ساحل جنوبی آن، روشن است که تمام نمونه‌سفال‌های منسوب به کفتاری به دست‌آمده از این حوزه به محدوده زمانی بین سال‌های ۲۱۰۰ تا ۱۹۰۰ قبل‌ازمیلاد تعلق دارد. همچنین، سال‌یابی رادیوکربن از نمونه‌های تل ملیان شواهد معتبری در مورد استقرار دوره‌های کفتاری در شهر آنشان در اختیار می‌گذارد. نکته حایز اهمیت در خصوص ملیان این است که بیشترین یافته‌های سفالی به‌دست‌آمده از این محوطه به دوره کفتاری میانه و جدید تعلق دارد که به پس از ۱۹۰۰ قبل‌ازمیلاد تاریخ‌گذاری شده است. هر دو این موارد نشان می‌دهد که برای درک ارتباط فرهنگی محوطه‌های کشف‌شده حوضه خلیج فارس و حوضه رود گر به‌ویژه ملیان باید اطلاعات خود را در مورد دوره کفتاری در جنوب و جنوب غرب ایران در تل ملیان، محوطه‌های حوضه رود گر، منطقه ممسنی و محوطه‌های واقع در طول خط ساحلی خلیج فارس در حوزه ایران و به‌خصوص لیان افزایش دهیم. تحقق این امر تنها با کاوش‌های باستان‌شناختی میسر خواهد شد که در صورت اجرای آن‌ها می‌توان چشم‌انداز روشنی از نقش تحولات فرهنگی - سیاسی جنوب غرب ایران و تأثیر آن بر حوضه خلیج فارس طی اواخر هزاره سوم و اوایل هزاره دوم قبل‌ازمیلاد ترسیم کرد.

تاریخ‌گذاری مطلق و نسبی سفال منسوب به کفتاری نشان می‌دهد که محوطه‌های خلیج فارس از نظر باستان‌شناختی بسیار ارزشمند بوده و از طریق بررسی آن‌ها می‌توان به تغییرات چشم‌انداز سیاسی این بخش از خاور نزدیک در اواخر هزاره سوم و

اوایل هزارهٔ دوم قبل‌ازمیلاد پی برد. توجه به مدارک گاه‌شناختی در پژوهش‌های تاریخی و سیاسی به‌وضوح نشان می‌دهد که در طی دورهٔ شیماشکی، شوش، آنتشان و به‌احتمال دیگر مناطق فارس از طریق تجارت دریایی با دایلمون و مگن با هم مرتبط بوده‌اند. وجود سفال‌های منسوب به کفتاری در بافت‌های استقرار محوطه‌های خلیج فارس اهمیت دارد، اما از سویی هم، نبود همین ظروف سفالین در حدود ۱۹۰۰ قبل‌ازمیلاد در این استقرارها پرسش‌هایی را مطرح می‌کند. مسئلهٔ حایز اهمیت و قابل بحث در این زمینه با پیدایش نخستین سوکل‌مخ در شوش و آنتشان مطرح می‌شود. در آن زمان شاخص‌ترین ظروف سفالی منسوب به کفتاری تل‌ملیان فقط به ظروف شوش بسیار شباهت داشته است.^{۱۴۵} به‌احتمال، پراکنش سفال منسوب به کفتاری در حوضهٔ خلیج فارس در این دوره حاصل ارتباط دریایی دایلمون و مگن بوده است، اما در حدود ۱۹۰۰ قبل‌ازمیلاد در این شرایط تغییراتی ایجاد و به این شکل صدور این ظروف در حوضهٔ خلیج فارس متوقف شده است. هر چند این موضوع به حدود بیش از یک سده پیش از پایان شکوفایی دایلمون باز می‌گردد.^{۱۴۶} در این زمینه از میزان تأثیر پیدایش سوکل‌مخ‌ها و تمایل مجدد آن‌ها به شوش و نقش آن‌ها در اژه‌پاشیده‌شدن شبکهٔ تجاری خلیج فارس در اوایل هزارهٔ دوم قبل‌ازمیلاد اطلاعی در دست نیست. همچنین، در خصوص سقوط ملیان بحث‌های زیادی مطرح است، اما این موضوع نیز

۱۴۵. مدارکی از تداوم در سرتاسر هزارهٔ دوم قبل‌ازمیلاد در شوش وجود دارد که شامل دورهٔ ۱۶۰۰ تا ۱۳۰۰ قبل‌ازمیلاد است. این تاریخ با دورهٔ انتقالی یا همان مرحلهٔ I عیلام میانی هم‌زمان است (Carter 1984:156).

۱۴۶. در متأخرترین متن‌های اور به تجارت بین اور و دایلمون در سی و ششمین سال از سلطنت سین - ریم (*Sin-Rim*) اشاره شده و با استناد به گاه‌نگاری میانی، این تاریخ در حدود ۱۷۸۶ قبل‌ازمیلاد بوده است (9-208: 5.36-Weitemeyer 1964-65: UET). با استناد به گاه‌نگاری حد نهایی تاریخ تصرف اور توسط حمورابی با سقوط دایلمون و پایان سفال کفتاری هم‌زمان و به استناد گاه‌نگاری حداقل اختلاف تاریخی بیشتر از ۱۰۰ سال است (سه نوع گاه‌نگاری برای بین‌النهرین وجود دارد که عبارت است از: گاه‌نگاری حد نهایی (علیا)، گاه‌نگاری حداقل (سفلی) و گاه‌نگاری میانی که استاندارد است).

بسیار پیچیده است، همان‌طور که تصرف اور به دست حمورابی و ظهور امپراتوری بابل و در پی آن تغییر نوع ارتباط و ساختار سیاسی - فرهنگی آن در قیاس با دوره‌های پیش پیچیده است.

در هر صورت پرسش‌های بسیار در زمینه برهم‌کنش‌های سیاسی بین جنوب غرب ایران و حوضه خلیج فارس و حتی تأثیر این کنش‌ها بر دیگر مناطق خاور نزدیک، آسیای میانه و جنوب آسیا در اوایل هزاره دوم قبل‌ازمیلاد همچنان بدون پاسخ مانده است.

پیوست‌ها



(صفحة ٣٩، بانوشت ٧٧)

Provenience	Sample No.	Radiocarbon Age	68.2% probability	95.4% probability
GHI Bur.149 Str.24	P-3072	4170±260BP	3100BC (68.2%) 2300BC	3600BC (95.4%) 1900BC
GHI BL3b Str.16	P-3064	4260±250BP	3350BC (68.2%) 2450BC	3700BC (95.4%) 2100BC
GGX98 BL3a Str.11	P-3067	4150±210BP	3050BC (68.2%) 2350BC	3400BC (95.4%) 2100BC
FX106 Str. 13a	P-3069	4090±200BP	2900BC (68.2%) 2300BC	3400BC (95.4%) 2000BC
GGX98 Pit 52 Str.7	P-3068	3980±80BP	2620BC (68.2%) 2340BC	2900BC (3.7%) 2800BC 2750BC (91.7%) 2200BC
ABC Str.7	P-2186	3670±60BP	2140BC (68.2%) 1950BC	2210BC (95.4%) 1880BC
FX106 Str.16 Well	P-3070	3590±60BP	2040BC (62.4%) 1870BC 1840BC (3.7%) 1820BC 1800BC (2.1%) 1780BC	2140BC (7.6%) 2070BC 2050BC (87.8%) 1740BC
GHI BL3b Str.16	P-3066	3560±60BP	2020BC (3.5%) 1990BC 1980BC (43.8%) 1870BC 1850BC (20.9%) 1770BC	2120BC (1.5%) 2090BC 2040BC (93.9%) 1730BC
By8 Str.6a Well	P-3071	3560±60BP	2020BC (3.5%) 1990BC 1980BC (43.8%) 1870BC 1850BC (20.9%) 1770BC	2120BC (1.5%) 2090BC 2040BC (93.9%) 1730BC
ABC Str.4 Well	P-2062	3560±60BP	2020BC (3.5%) 1990BC 1980BC (43.8%) 1870BC 1850BC (20.9%) 1770BC	2120BC (1.5%) 2090BC 2040BC (93.9%) 1730BC
GHI BL2b Str.11	P-3065	3550±70BP	2010BC (2.1%) 2000BC 1980BC (66.1%) 1770BC	2130BC (3.0%) 2080BC 2040BC (89.5%) 1730BC 1720BC (2.9%) 1680BC
ABC Str.6	TUNC-30	3530±60BP	1940BC (68.2%) 1740BC	2030BC (92.0%) 1730BC 1720BC (3.4%) 1680BC
ABC Str.4	TUNC-29	3530±60BP	1940BC (68.2%) 1740BC	2030BC (92.0%) 1730BC 1720BC (3.4%) 1680BC
ABC Str.4	TUNC-28	3510±60BP	1920BC (1.5%) 1900BC 1890BC (66.7%) 1740BC	2020BC (1.1%) 1990BC 1980BC (94.3%) 1680BC
ABC Str.3	P-2063	3430±60BP	1880BC (12.4%) 1840BC 1820BC (4.4%) 1790BC 1780BC (44.8%) 1680BC 1670BC (6.6%) 1630BC	1890BC (91.9%) 1600BC 1570BC (3.5%) 1520BC

Atmospheric data from Stuiver et al. (1998); OxCal v3.9 Bronk Ramsey (2003)

پيوست ۲ (صفحة ۶۳، پانوشت ۱۱۸)

Sample Number	Radiocarbon Age	68.2% probability	95.4% probability	Qala'at Period
K-5966	3650±60BP	2140BC (20.9%) 2070BC 2060BC (47.3%) 1930BC	2200BC (95.4%) 1870BC	Period IIc
K-5965	3610±105BP	2140BC (60.2%) 1870BC 1850BC (4.5%) 1810BC 1800BC (3.5%) 1770BC	2300BC (95.4%) 1650BC	Period IIb
K-5964	3810±85BP	2430BC (1.1%) 2420BC 2410BC (6.5%) 2370BC 2360BC (59.6%) 2130BC 2080BC (1.0%) 2070BC	2480BC (94.4%) 2020BC 2000BC (1.0%) 1970BC	Period IIa
K-5962	3780±85BP	2400BC (1.1%) 2380BC 2340BC (55.4%) 2120BC 2100BC (11.8%) 2030BC	2500BC (95.4%) 1950BC	Period IIa
K-5963	3780±85BP	2400BC (1.1%) 2380BC 2340BC (55.4%) 2120BC 2100BC (11.8%) 2030BC	2500BC (95.4%) 1950BC	Period IIa

Atmospheric data from Stuiver et al. (1998); OxCal v3.9 Bronk Ramsey (2003)

پیوست ۳ (صفحه ۷۰، پانویست ۱۳۷)

Sample No.	Level (elevation)	Radiocarbon Age	68.2% probability	95.4% probability
OZD686	3 (7.4-7.5m)	3677±58BP	2140BC (68.2%) 1950BC	2210BC (95.4%) 1880BC
OZD687	4 (7.6-7.7m)	3826±57BP	2400BC (6.1%) 2370BC 2350BC (57.5%) 2190BC 2170BC (4.6%) 2140BC	2470BC (95.4%) 2130BC
OZD688	6 (7.8-7.9m)	3742±50BP	2270BC (2.6%) 2250BC 2210BC (40.2%) 2110BC 2100BC (25.4%) 2030BC	2300BC (93.0%) 2010BC 2000BC (2.4%) 1970BC
OZD689	6 (7.8-7.9m)	3650±70BP	2140BC (68.2%) 1920BC	2210BC (91.7%) 1870BC 1850BC (2.3%) 1810BC 1800BC (1.4%) 1770BC
OZD690	6 (7.87m)	3779±61BP	2300BC (60.0%) 2130BC 2080BC (8.2%) 2040BC	2460BC (1.7%) 2420BC 2410BC (93.7%) 2020BC

Atmospheric data from Stuiver et al. (1998); OxCal v3.9 Bronk Ramsey (2003)



- Abdi, K., 2000, Review of T.F. Potts "Mesopotamia and the East: An Archaeological and Historical Study of Foreign Relations 3400-2000 BC", *Journal of Near Eastern Studies* 59: 277-284.
- Alden, J.R., Abdi, K., Azadi, A., Beckman, G., and Pittman, H., 2005, Fars Archaeology Project 2004: Excavations at Tal-e Malyan, *Iran* 43.
- Anderson, H.H., and Høylund, F., 2003, *The Barbar Temples*, Vol. 1 and 2, The Carlsberg Foundation's Persian Gulf Project, Jutland Archaeological Society, Moesgaard Museum, Aarhus.
- Atarashi, K. and Horiuchi, K., 1963, *Fahlian I: the Excavation at Tape Suruvan, 1959*, Tokyo University Iraq-Iran Archaeological Expedition Reports Institute for Oriental Culture, University of Tokyo, Tokyo.
- Bosworth, A.B., 1980, *A Historical Commentary on Arrian's History of Alexander, Volume I, Commentary on Books I-III*, Clarendon Press, Oxford.
- Bronk Ramsey, C., 2003, *OxCal version 3.9*, <http://www.rlaha.ox.ac.uk/O/oxcal.php?group=O>
- Burkholder, G., 1984, *An Arabian Collection: Artifacts from the Eastern Province*, GB publications, Boulder City.
- Carter, E., 1979, Elamite Pottery, ca. 2000-1000 B.C., *Journal of Near Eastern Studies* 38.2: 111-128.
- Carter, E., 1980, Excavations in Ville-Royale-I at Susa: The Third Mill B.C., *Cahiers de la Délégation Archéologie Française en Iran* 11: 11-134.
- Carter, E., 1984, Part II: Archaeology, in Carter, E. and Stolper, M. W., (eds.), *Elam: Surveys of Political History and Archaeology*, 25, University of California Press, Berkeley: 101-230.
- Carter, E., 1992, viii. The Early Bronze Age in Southwestern and Southern Persia, *Encyclopaedia Iranica*, Yarshater, E., (ed.), V, Mazda Publishers, Costa Mesa, California: 294-297.

- Carter, E., 1996, *Excavations at Anshan (Tal-e Malyan): The Middle Elamite Period*, Malayan Excavations Reports II, University Museum Monograph 82. University of Pennsylvania Museum of Archaeology and Anthropology, Pennsylvania.
- Carter, R., 2001, Saar and its external relations: new evidence for interaction between Bahrain and Gujarat during the early second millennium BC, *Arabian Archaeology and Epigraphy* 12: 183-201.
- Carter, R., 2002, UNAR 2 and its ceramics: a unique Umm an-Nar period collective grave from Ra's al-Khaimah, *Bulletin of the Society for Arabian Studies* 7: 5-14.
- Carter, R., 2003, Restructuring Bronze Age Trade: Bahrain, Southeast Arabia and the Copper Question, in Crawford, H., (ed.), *The Archaeology of Bahrain: The British Contribution*, BAR International Series 1189, Archaeopress, Oxford: 31-42.
- Casal, J.M., 1964, *Fouilles d'Amri*, Publications de la Commission des fouilles archéologiques, Fouilles du Pakistan, Klincksieck, Paris.
- Cleuziou, S., 1980, Rapport préliminaire sur les seconds et troisième campagne de fouille à Hili 8, *Archéologie aux Emissaires Arabes Unis*, Vol. 2/3 1978/1979: 19-69.
- Dittman, R., 1984, *Eine Randebene des Zagros in der Frühzeit: Ergebnisse des Behbahan-Zuhreh Surveys*, Berlin, Reimer.
- Dittman, R., 1986, *Betrachtungen zur Frühzeit des Südwest-Iran: Regionale Entwicklungen vom 6. bis zum frühen 3. vorchristlichen Jahrtausend*, Berliner Beiträge zum Vordem Orient Band 4, Reimer, Berlin.
- Duschene, J., 1986, La localisation de Huhmur, in de Meyer, L., Gasche, H., Vallat, F. (eds.), *Fragmenta historiae Elamicae: mélanges offerts à M.J. Steve*, éditions Recherche sur les civilisations: 65-74.
- Frayne, D.R., 1992, *The Early Dynastic List of Geographical Names*, New Haven, AOS 74.
- Frayne, D.R., 1997, *Ur III Period (2112-2004 BC)*, *Royal Inscriptions of Mesopotamia, Early periods*, v.3/2, University of Toronto Press, Toronto.
- Gasche, H., 1973, La Poterie Elamite du Deuxième Millénaire a.C., *Mémoires de la Délégation Archéologique en Iran XLVII*, Brill and Geuthner, Leiden and Paris.
- Gelb, I.J. and Kienast, B., 1990, *Die altakkadischen Königsinschriften des dritten Jahrtausends v.Chr.*, Stuttgart, Freiburger altorientalische Studien 6.
- Glassner, J.-J., 1989, Mesopotamian textual evidence on Magan/Makan in the late 3rd millennium BC, in Costa, P.M., and Tosi, M., (eds.), *Oman Studies*, Serie Orientale Roma LXIII, Istituto Italiano per il Medio ed Estremo Orient, Rome: 181-192.
- Glassner, J.-J. 1996. 'The Bronze Age complex societies of eastern Arabia: a survey of the cuneiform sources', in G. Afanas'ev, S. Cleuziou, J.R. Lucas, and M. Tosi (eds.), *The Prehistory of Asia and Oceania, Colloquium XXXII: Trade as a Subsistence Strategy. Post-Pleistocene Adaptations in Arabia and Early Maritime Trade in the Indian Ocean*,

- XIII International Congress of Prehistoric and Protohistoric Sciences, A.B.A.C.O., Forli: 155-158.
- Goff, C., 1963, Excavations at Tall-i Nokhodi, *Iran* I: 43-70.
- Goff, C., 1964, Excavations at Tall-i Nokhodi, 1962, *Iran* II: 41-52.
- Hallock, R.T., 1969, *Persepolis Fortification Tablets*, Oriental Institute Publications Volume XCII, University of Chicago Press, Chicago.
- Hansman, J., 1972, Elamites, Achaemenians and Anshan, *Iran* 10: 101-125.
- Heimpel, W., 1987, Das Untere Meer, *Zeitschrift für Assyriologie* 77: 22-91.
- Henrickson, R. C., 1986, A Regional Perspective on Godin III Cultural Development in Central Western Iran, *Iran* XXIV: 1-55.
- Herzfeld, E. E., 1928, Drei Inschriften aus persischem Gebiet, *Mitteilungen der Altorientalischen Gesellschaft*: 81-86.
- Herzfeld, E. E., 1935, *Archaeological History of Iran*, the Schweich Lectures of the British Academy Oxford University Press, London.
- Herzfeld, E. E., 1968, *The Persian Empire*, Steiner, Wiesbaden.
- Høylund, F., 1987, *Failaka/Dilmun 2: The Second Millennium Settlements: The Bronze Age Pottery*, with contributions by Eidem, J., Rowley-Conwy, P., and Pollard, A.M., Jutland Archaeology Society Publications XVII: 2.
- Høylund, F., and Anderson, H.H., 1994, *Qala'at al-Bahrain: the Northern City Wall and the Islamic Fortress*, Jutland Archaeological Society Publications, XXXI, Moesgård Aarhus University Press.
- Jacobs, L.K., 1980, *Darvazeh Tepe and the Iranian Highlands in the Second Millennium BC*, PhD Dissertation, University of Oregon, University Microfilms.
- Kleiss, W., 1993, Kurangun, die Burganlage am elamischen Felrelief in sudwest-Iran, in Mellink, M. J., Porada, E. and Ozguc, T. (eds.), *Aspects of Art and Iconography: Anatolia and its Neighbours - Studies in Honor of Nimet Ozguc*, Turk Tarih Kurumu Basimevi, Ankara: 357-360.
- Langsdorff, A. and McCown, D. E., 1942, *Tall-i-Bakun A: Season of 1932*, Oriental Institute Publications LIX, University of Chicago Press, Chicago.
- Lombard, P., 1999, *Bahrain: The Civilisation of the Two Seas from Dilmun to Tylos*, Institute du Monde Arabe, Paris.
- Luckenbill, D.D., 1927, *The Annals of Sennacherib*, University of Chicago Press, Chicago.
- McCall, B., Khosrowzadeh, A., and Zaidi, M., forthcoming. "Chapter 5. Survey of Dasht-e Rostam-e Yek and Dasht-e Rostam-e Do", in D.T. Potts, and K. Roustaei, *The Mamasani Archaeological Project Stage One: A report on the first two seasons of the ICAR - University of Sydney Expedition to the Mamasani District, Fars Province, Iran*, Iranian Centre for Archaeological Research, Tehran.

- MacDermott, B.C. and Schippman, K., 1999, Alexander's March from Susa to Persepolis, *Iranica Antiqua* 34: 282-308
- Malbran-Labat, F., 1995, *Les inscriptions royales de Suse: Briques de l'époque paléo-élamite à l'Empire nép-élamite*, Paris: Éditions de la Réunion des musées nationaux.
- Miller, N. F., 1991, Archaeobotanical Perspectives on the Rural-Urban Connection, in Miller, N. F., (ed.), *Economy and Settlement in the Near East: Analyses of Ancient Sites and Materials*, 7, MASCA, Uni of Pennsylvania, Pennsylvania: 79-83.
- Miller, N. F. and Sumner, W. M., 2004, The Banesh-Kaftari Interface: the View from Operation H5, *Malyan, Iran XVII*: 77-89.
- Miroschedji, P. d., 1972, Prospections archéologiques dans le vallées de Fasa et de Darab, *Proceedings of the 1st Annual Symposium of Archaeological Reseach in Iran*, 1972, Ministry of Culture and Arts, Tehran.
- Miroschedji, P. d., 1974, Tepe Jalyan, une necropole du III^e millenaire av. J.-C. au Fars oriental (Iran), *Arts Asiatiques* XXX: 19-64.
- Miroschedji, P. d., 1981, Le dieu Elamite au serpent et aux eaux jaillissantes, *Iranica Antiqua* XVI: 1-26.
- Miroschedji, P. d., 1989, Review of Ursula SEIDL, Die elamischen Felsenreliefs von Kurangun und Naqs-e Rostam, *Syria* LXVI: 358-362.
- Miroschedji, P. d., 2003, Susa and the Highlands: Major Trends in the History of Elamite Civilisation, in Miller, N. F. and Abdi, K. (eds.), *Yeki bud, yeki nabud: Essays on the Archaeology of Iran in Honor of William M. Sumner*, 48, Cotsen Institute of Archaeology, University of California, Los Angeles: 17-38.
- B. M. Nasrabadi, "Eine Steininschrift des Amar-Suena aus Tappeh Bormi (Iran)," *Zeitschrift für Assyriologie* 95, 2005, pp. 161-71.
- Nickerson, J. L., 1983, *Intrasite Variability During the Kaftari Period at Tal-e Malyan (Anshan), Iran*, PhD Dissertation, Ohio State University, Columbus, Ohio, University Microfilms.
- Nickerson, J.L., 1991, Investigating intrasite variability at Tal-e Malyan (Anshan), Iran, *Iranica Antiqua* 26: 1-38.
- Nissen, H.J., 1976, The Behbahan Plain in the 5th Millennium BC, in Kiani, M.Y., *The Memorial Volume of the VIth International Conference of Iranian Art and Archaeology, Oxford, September 11-16th 1972*, Iranian Centre for Archaeological Research, Tehran: 273-279.
- Petrie, C.A., Asgari Chaverdi, A. and Seyedin, M., forthcoming. "Excavations at Tol-e Spid", in D.T. Potts, and K. Roustaei (eds), *The Mamasani Archaeological Project Stage One: A report on the first two seasons of the ICAR - University of Sydney Expedition to the Mamasani District*, Fars Province, Iran, Iranian Centre for Archaeological Research, Tehran: 89-134.

- Pézard, M., 1914, *Mission a Bender-Bouchir: documents Archeologiques et Epigraphiques*, Ministere de l'Instruction Publique et des Beaux-Arts, Paris.
- Piggott, V. C., Rogers, H. C. and Nash, S. K., 2003, Archaeometallurgical investigations at Malyan: the evidence for tin-bronze in the Kaftari phase, in Miller, N. F. and Abdi, K. (eds.), *Yeki Bud, Yeki Nabud. Essays on the Archaeology Iran in Honor of William M. Sumner*, Cotsen Institute of Archaeology Monograph No. 48 The Cotsen Institute of Archaeology, Los Angeles: 161-176.
- Possehl, G., 1996, Meluhha, in Julian E. Reade, (ed.), *The Indian Ocean in Antiquity*, London: Kegan Paul International in Association with the British Museum: 133-208
- Possehl, G., 1997, Seafaring Merchants of Meluhha, in Allchin, R. and Allchin, B., (eds.), *South Asian Archaeology 1995*, Cambridge University Press, Cambridge.
- Potts, D.T., 1983, Dilmun: where and when?, *Dilmun* 11: 15-19.
- Potts, D.T., 1988, Review of 'Flemming Højlund, The Bronze Age Pottery, Failaka/Dilmun: The Second Millennium Settlements', *Bibliotheca Orientalis* XLV, 3/4: 427-433.
- Potts, D. T., 1999, *The Archaeology of Elam: formation and transformation of an ancient Iranian state*, Cambridge University Press, Cambridge.
- Potts, D.T., 2000, *Ancient Magan: The Secrets of Tell Abraq*, Trident Press, London.
- Potts, D. T., 2001, *Excavations at Tepe Yahya, Iran 1967-1975: The Third Millennium*, American School of Prehistoric Research Bulletin 45, Peabody Museum of Archaeology and Ethnology, Harvard University, Cambridge.
- Potts, D.T., 2003, Anshan, Liyan, and Magan Circa 2000 BCE, in Miller, N. F. and Abdi, K. (eds.), *Yeki bud, yeki nabud: Essays on the Archaeology of Iran in Honor of William M. Sumner*, Cotsen Institute of Archaeology, University of California, Los Angeles: 156-159.
- Potts, D.T., 2004, The Numinous and the Immanent: some thoughts on Kurangun and the Rudkhanh-e Fahliyan, in Folsach, K.v., Thrane, H., and Theusen, I., (eds.), *From Handaxe to Khan: Essays Presented to Peder Mortensen on the Occasion of His 70th Birthday*: Aarhus University Press, Aarhus: 143-156.
- Potts, D.T., 2005, Neo-Elamite Problems, *Iranica Antiqua* 40: 165-175.
- Potts, D.T., in press, Cyrus the Great and the Kingdom of Anshan, in Curtis, V. (ed.), *The Idea of Iran: From Eurasian steppe to Persian Empire*, London: I.B. Tauris.
- Potts, D.T. and Weeks, L.R., 1999, An AMS radiocarbon chronology for the late Umm an-Nar type tomb at Tell Abraq, *Tribulus* 9: 9-10.
- Reiner, E., 1973, The location of Anšan, *Revue d'Assyriologie et d'archéologie Orientale* 67: 57-62.
- Seidl, U., 1986, *Die elamischen Felsenreliefs von Kurangun und Naqs-e Rostam*, Iranische Denkmaler D. Reimer, Berlin.
- Selz, G., 1991, "Elam" und "Sumer" – Skizze einer Nachbarschaft nach inschriftlichen

- Quellen der vorsargonischen Zeit, in de Meyer, L. and Gasche, H., (eds.), *Mésopotamie et Elam*, Ghent: Mesopotamian History and Environment Occasional Publications 1: 27-43.
- Simpson, St.J., in press, Bushire and Beyond: Some Early Archaeological Discoveries in Iran, in Errington, E. and Curtis, V., (eds.), *From Persepolis to the Punjab: 19th century Discoveries*, British Museum Press.
- Speck, H., 2002, Alexander at the Persian Gates. A Study in Historiography and Topography, *American Journal of Ancient History*, New Series 1.1: 7-234.
- Stein, M.A., 1936, An Archaeological Tour in the Ancient Persis, *Iraq* 3: 111-225.
- Stein, M. A., 1940, *Old Routes of Western Iran*, Macmillan and Sons, London.
- Steinkeller, P., 1982, The Question of Marhaši: A Contribution to the Historical Geography of Iran in the Third Millennium B.C., *Zeitschrift für Assyriologie und Vorderasiatische Archäologie* 72: 237-265.
- Steinkeller, P., 1987, The administrative and economic organisation of the Ur III state: the core and the periphery, in Gibson, McG. and Biggs, R.D., (eds.), *The Organisation of Power: Aspect of Bureaucracy in the Ancient Near East*, Chicago, SAOC 46: 19-41.
- Steinkeller, P., 1988, The date of Gudea and his dynasty, *Journal of Cuneiform Studies* 40: 47-53.
- Steve, M.-J. and Gasche, H., 1971, L'Acropole de Suse: Nouvelles Fouilles (Rapport Preliminaire), *Memoires de la Delegation Archeologique en Iran XLVI*, Brill and Geuthner, Leiden and Paris.
- Steve, M.-J., Gasche, H. and de Meyer, L., 1980, La Susiane au Deuzieme Millenaire a propose d'une Interpretation des Fouilles de Suse, *Iranica Antiqua* XV: 49-154.
- Stolper, M., 1982, On the Dynasty of Šimaški and the Early Sukkalmahs, *Zeitschrift für Assyriologie und Vorderasiatische Archäologie* 72: 42-67.
- Stolper, M. W., 1984, Part I: Political History, in Carter, E. and Stolper, M. W., (eds.), *Elam: Surveys of Political History and Archaeology*, University of California Press, Berkeley: 1-100.
- Streck, M., 1916, *Assurbanipal und die Letzten Assyrischen Könige bis zum Untergange Nineveh's*, Vol. 1-3, J.C. Hinrich, Leipzig.
- Stronach, D., 2003, The tomb of Arjan and the history of southwest Iran in the early sixth century BCE, in Miller, N.F. and Abdi, K., (eds.), *Yeki bud, yeki nabud: Essays on the archaeology of Iran in honor of William M. Sumner*, Los Angeles: 249-259.
- Stuiver, M., Reimer, P.J., Bard, E., Beck, J.W., Burr, G.S., Hughen, K.A., Kromer, B., McCormac, F.G., v.d. Plicht, J., and Spurk, M., 1998, 'INTCAL98 radiocarbon age calibration, 24,000 – 0 cal BP', *Radiocarbon* 40: 1041-1083.
- Sumner, W. M., 1972, *Cultural Development in the Kur River Basin, Iran: an archaeological analysis of settlement patterns*, PhD Dissertation, University of Pennsylvania, University Microfilms.

- Sumner, W. M., 1974, Excavations at Tal-e Malyan 1971-72, *Iran* 12: 155-180.
- Sumner, W.M., 1985, The Proto-Elamite City Wall at Tal-I Malyan, *Iran* 23: 153-161.
- Sumner, W. M., 1988, Maljan, Tall-e (Anšan), *Reallexikon der Assyriologie* 7: 306-320.
- Sumner, W. M., 1989, Anshan in the Kaftari Phase: Patterns of Settlement and Land Use, in *Archaeologia Iranica et Orientalis: Miscellanea in Honorem Louis Vanden Berghe*, de Meyer, L. and Haerinck, E., (eds.), Gent: 135-161.
- Sumner, W.M., 1990, Full-Coverage Regional Archaeological Survey in the Near East: An Example from Iran, in Fish, S.K. and Kowalewski, S.A. (eds.), *The Archaeology of Regions: A Case for Full-Coverage Survey*, Smithsonian Institution Press, Washington D.C.: 87-115.
- Sumner, W. M., 1992, vi. Uruk, Proto-Elamite, and Early Bronze Age in Southern Persia, in *Encyclopaedia Iranica*, Yarshater, E., (ed.), V, Carpets-Coffee, Mazda Publishers, Costa Mesa, California: 284-288.
- Sumner, W.M., 1999, The Birds of Anshan, in Alizadeh, A., Majidzadeh, Y., and Sahrmirzadi, S.M., (eds.), *The Iranian World: Essays on Iranian Art and Archaeology Presented to Ezat O. Negahban*, Tehran, Iran University Press: 85-100.
- Sumner, W. M., 2003, *Early Urban Life in the Land of Anshan: Excavations at Tal-e Malyan in the Highlands of Iran*, Malyan Excavations Reports III, University Museum Monograph 113. University of Pennsylvania Museum of Archaeology and Anthropology, Pennsylvania.
- Vallat, F., 1993, *Le noms géographiques des sources suso-élamites*, Wiesbaden, RGTC 11.
- Vanden Berghe, L., 1954, Archaeologische navorsingen in de omstreken van Persepolis, *Jaarbericht Ex Orient Lux* 13: 394-408.
- Vanden Berghe, L., 1983, *Reliefs Rupestres de l'Iran Ancien*, *Musees Royaux d'Art et d'Histoire*, Bruxelles.
- Voigt, M. and Dyson, R. H. J., 1992, Chronology of Iran, ca. 8000-2000 B.C., in *Chronologies of Old World Archaeology*, Ehrlich, R. W., (ed.), v. I & II, Chicago University Press, Chicago: 122-178; 125-153.
- Weeks, L.R., 2004, *Early Metallurgy of the Persian Gulf: Technology, Trade, and the Bronze Age World*, Brill Academic Publishers, Boston.
- Weeks, L.R., Alizadeh, K., Kiakan, L., Khosrowzadeh, A. and Zaidi, M., forthcoming. "Excavations at Tol-e Nurabad", in D.T. Potts, and K. Roustaei (eds), *The Mamasani Archaeological Project Stage One: A report on the first two seasons of the ICAR - University of Sydney Expedition to the Mamasani District, Fars Province, Iran*, Iranian Centre for Archaeological Research, Tehran: 31-88.
- Weitemeyer, M., 1964-5, Notes on a Recent Study of Old Babylonian Trade, *Acta Orientalis* 28: 206-209.

- Zadok, R., 1991, Elamite Onomastics, *Studi Epigrafici e Linguistici sul Vicino Oriente* 8: 225-237.
- Zarins, J., 1989, Eastern Saudi Arabia and External Relations: Selected Ceramic, Steatite, and Textual Evidence: 3500-1900 BC, in Frifelt, K., and Sørensen, P., (eds.), *South Asian Archaeology 1985*, Scandinavian Institute of Asian Studies Occasional Papers No.4, Curzon Press, London: 74-103.
- Zarins, J., Mughannum, A.S., Kamal, M., 1984, Excavations at Dhahran South: The Tumuli Field (208-91), 1403 A.H. 1983: A Preliminary Report, in *Atlat* 8: 25-54, Pl.18-59.
- Zeder, M., 1991, *Feeding Cities: Specialized Animal Economy in the Ancient Near East*, Smithsonian Institution Press, Washington and London.

نمايه‌ها



نمایه مکان‌ها

خلیج فارس ۱۱، ۱۲، ۱۶-	۱۷، ۶۳، ۷۰، ۷۲، ۷۳	اررفیه ۶۱، ۶۷، ۶۸، ۷۱
۱۸، ۲۰، ۲۱، ۲۳، ۲۴	۷۵	آسیای مرکزی ۶۵
۲۷، ۵۹، ۶۱، ۶۵، ۶۸	پاسارگاد ۴۳	آسیای میانه ۷۶
۶۹، ۷۱، ۷۲، ۷۴-۷۶	پاشیمه ۱۵، ۲۳-۲۵، ۲۷	امارات متحده عربی ۲۰، ۶۱
خوزستان ۲۴-۲۶، ۳۱، ۴۴	۶۱، ۷۲، ۷۳	۶۹، ۷۱
خوزستان سفلی ۲۶	پشیمه ۱۲، ۱۵، ۲۱-۲۴	انسان ۱۲، ۱۵، ۱۶، ۲۱-۲۸
دارکلیب ۶۱، ۶۸	۶۱	۳۰، ۴۴، ۴۵، ۵۷، ۵۸
دره سند ۶۵، ۶۸	تاروت ۲۰، ۶۸، ۷۱	۷۵-۷۰
دروازه پارس ۲۵، ۲۶، ۵۷	تخت جمشید ۲۵، ۴۴	ایران ۱۱، ۱۲، ۱۵-۱۸، ۲۰
دروازه تپه ۵۷	تل ابرق ۶۱، ۶۵، ۶۷، ۶۸	۲۱، ۲۶-۲۹، ۴۵، ۵۸
دیلمون ۱۲، ۱۶، ۱۷، ۶۱	۷۰	۶۱، ۶۵، ۶۹، ۷۲، ۷۴، ۷۶
۷۲، ۷۵	تل اسپید ۱۱، ۴۴-۴۶، ۴۸-	بابل ۲۲، ۷۶
رأس الخیمه ۶۵	۵۹، ۶۳	بحرین ۱۶، ۲۰، ۵۹، ۶۱-
رامهرمز ۲۶، ۲۷، ۵۸، ۷۲	تل برمی ۲۷	۶۳، ۶۵، ۶۶، ۶۸، ۶۹، ۷۱
رود کُر ۲۰، ۲۲، ۲۶، ۲۷	تل ضحاک ۴۳	بهبهان ۲۵، ۲۶، ۵۸
۲۹، ۳۰، ۳۱، ۴۳، ۴۴	تل نخودی ۳۴، ۴۳، ۶۳	بوشهر ۱۱، ۱۷، ۲۰، ۲۱
۴۸، ۵۰، ۵۳، ۵۷، ۵۸	تل نورآباد ۵۷، ۵۸	۲۴، ۲۷، ۴۵، ۵۸، ۶۰-
۶۰، ۷۰، ۷۱، ۷۳، ۷۴	تل پی تل ۲۰، ۵۸	۶۲، ۷۱-۷۳
رودخانه فهلیان ۴۵	تنگه هرمز ۱۶	بین النهرین ۱۱، ۱۲، ۱۵-

میلیان ۲۰، ۲۲، ۲۷-۳۹،	فسا ۲۰، ۴۳، ۴۴، ۷۱	زاگرس ۲۵، ۲۶، ۲۹، ۳۱،
۴۱-۴۴، ۵۰، ۵۳، ۵۵-	فیلکا ۲۰، ۶۱، ۶۳-۶۵، ۷۱	۴۴
۵۷، ۵۹، ۶۰، ۶۱، ۶۳-	قلات بحرین ۶۱، ۶۲، ۶۳،	سازمان بالا ۱۵
۷۱، ۷۳-۷۵	۶۵	شریهوم ۲۱، ۷۳
ممسنی ۱۱، ۲۰، ۲۶، ۲۷،	گوآبیا ۲۳	شغاتی‌موران ۵۷
۴۴، ۴۵، ۴۷، ۵۷، ۵۸،	لارسا ۲۲، ۲۴، ۷۳	شوش ۱۲، ۲۲، ۲۳، ۲۵-
۷۱-۷۴	لاگاش ۲۱-۲۴	۲۸، ۳۰، ۳۱، ۴۲-۴۵،
نقش رستم ۵۸، ۷۱	لیان ۱۱، ۱۲، ۲۰، ۲۱، ۲۳،	۵۰، ۵۳، ۵۷-۵۹، ۶۳،
نهاد بالا ۱۵	۲۶، ۴۵، ۵۸-۶۱، ۶۳،	۷۵، ۷۲
هونا ایر ۲۵	۷۲-۷۴	عمان ۱۶، ۵۹، ۶۸
هوهنور (هونور) ۱۲، ۲۱،	مرو دشت ۱۲، ۱۹، ۴۳،	عیلام ۱۲، ۱۵، ۲۱-۲۵، ۴۵،
۲۴-۲۷، ۵۸، ۷۲، ۷۳	مشیمه ۲۲	۵۹، ۶۳، ۷۰، ۷۵
هیدالو ۱۲، ۲۵، ۲۶	معبد اونار ۶۵	فارس ۱۱، ۱۲، ۲۰، ۲۱،
وکیل آباد ۴۳	معبد تل ابریق ۶۵، ۶۸	۲۶-۲۸، ۳۱، ۴۳، ۴۴،
کورانگون ۴۵، ۴۷، ۴۸، ۵۸،	مگن ۱۲، ۱۶، ۱۷، ۶۱، ۷۲،	۴۷، ۴۸، ۷۰، ۷۴، ۷۵
۷۲	۷۵	فارس علیا ۲۶

نمایه اشخاص

گاف ۴۳	حمورابی ۷۵، ۷۶	آناتوم ۲۲
گان گونوم ۲۲، ۲۴	دالی، استفانی ۱۲	اسکندر ۲۵
گودئا ۲۱	دوشه ۲۴، ۲۵	اشتاین، اورل ۲۰، ۴۳
مانیشوشو ۲۱، ۲۲، ۷۳	سامنر، ویلیام ۱۳، ۱۹، ۲۰،	آشور بانی پال ۲۵
میروشیچی ۲۱، ۲۶، ۲۷	۲۷، ۲۹-۳۱، ۳۴، ۳۹،	آلدن، جان ۱۳
میلر ۳۱، ۷۰	۴۲، ۴۴، ۵۵، ۶۰، ۷۰،	آمارسین ۲۴، ۲۵
نیکرسن ۳۳-۳۸	۷۱	امر-سین ۱۶
هرتسفلد، ارنست ۲۵	شوددا بانی ۲۳	انسی ۲۳
هوجلند، فلمینگ ۶۳، ۶۵	شوسین ۱۵	اوروکاگینا ۲۳
وارتاش، سیموت ۵۹، ۷۳	شولگی، تارام ۱۵، ۲۲، ۲۳	ایبی-سین ۱۶، ۲۵
واندنبگ، لویی ۱۹، ۲۰	کارتر، الیزابت ۴۲، ۷۰	پاتس، دنیل ۱۲، ۲۱، ۲۵،
وولی، لئونارد ۱۳	کارتر، رابرت ۵۸، ۶۸	۶۸، ۶۹، ۷۱-۷۴
ویکس، لوید ۱۲	کوروش ۲۲	پزارد، ماریوس ۲۰، ۵۸-۶۱

نمایه موضوعی

شیماشکی ۱۶، ۲۲، ۲۸، ۳۱، ۷۱، ۷۳-۷۵	دوره هخامنشی ۴۵، ۷۱ دولت اوان ۷۳ سازمان بالا ۱۵ نهاد بالا ۱۵	آغاز ادبیات ۱۶ انجیر هندی ۶۸، ۷۳ اوروکاگینا ۲۳ آکد قدیم ۱۵، ۱۶، ۷۰، ۷۳ باننش جدید ۳۰-۳۲، ۳۹، ۷۳ بانی پال ۲۵ بین‌النهرینی ۱۷، ۷۰، ۷۲، ۷۳ تجزیه عنصری ۷۱ دروازه‌های پارس ۲۵، ۲۶، ۴۵ دریای سفلی ۱۶، ۲۱، ۲۴ دوره باننش ۳۰، ۳۲، ۴۱ دوره شغاتی‌موران ۵۳، ۵۷ دوره قلعه ۳۲، ۳۳، ۵۳، ۵۷
عیلام ۱۲، ۱۵، ۲۱، ۲۳-۲۵، ۴۵ عیلام جدید ۲۲ عیلام میانی ۲۲، ۵۹، ۶۳، ۷۰، ۷۵ فرهنگ بربر ۵۹ کفتاری ۱۸-۲۰، ۲۷-۳۷، ۴۵-۴۸، ۵۰-۵۳، ۵۵-۷۵ کفتاری قدیم ۲۹، ۳۱، ۳۴، ۳۶، ۴۲، ۶۵، ۷۳ متون بین‌النهرین ۱۷، ۷۲	سفال کفتاری ۱۲، ۱۹، ۲۰، ۲۷، ۲۹، ۳۱-۳۵، ۴۳ ۵۳، ۵۵، ۵۶، ۷۱، ۷۳، ۷۵ سلسله سوم اور ۱۵، ۲۱، ۲۵، ۳۱ سلسله قدیم ۱۵، ۲۵ سوکل مخ ۱۶، ۲۲، ۲۸، ۳۱، ۴۳، ۴۵، ۵۸، ۵۹، ۷۰ ۷۱، ۷۳-۷۵ شاه انشان ۲۲	۵۸

Abstract

Interaction between The Societies of Highland Fars and The Persian Gulf during Late Third and Early Second Millennium B.C: According to Archaeological Research

The Kaftari ceramic assemblage has been dated to the late 3rd and early 2nd millennium BC, and is primarily known as a result of surveys in the Kur River Basin and excavations conducted at the site of Tal-e Malyan, which was the ancient city of Anshan. More recent excavations have shown that Kaftari and Kaftari-related ceramic vessels have a wide distribution, including sites in various parts of Fars, the Bushehr Peninsula and throughout the Persian Gulf. This paper reviews the evidence for Kaftari and Kaftari-related ceramic material in southwest Iran and the Persian Gulf. It then draws conclusions about the significance that the chronology and distribution of this material has for our understanding of the interaction between southwest Iran and the other areas that were involved in the Persian Gulf trading system that operated in the late 3rd and early 2nd millennium BC.



**Interaction between The Societies of Highland Fars
and The Persian Gulf during the Late Third
and Early Second Millennium B.C:
According to Archaeological Research**

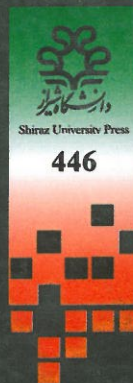
By:

Alireza Askari Chaverdi (Shiraz University)

Mojgan Seyedin (Iranian Center for Archaeology Research)

Cameron Petrie (Cambridge University)

2013



**Interaction between The Societies of Highland Fars
and The Persian Gulf during the Late Third
and Early Second Millennium B.C:
According to Archaeological Research**

By:

Alireza Askari Chaverdi (Shiraz University)

Mojgan Seyedin (Iranian Center for Archaeology Research)

Cameron Petrie (Cambridge University)

Shiraz University Press

2013

ISBN: 978-964-462-436-0



9 789644 624360